

INFORME DE ACTIVIDAD ECONÓMICA DE LA PROVINCIA DE SANTA FE

Publicación mensual N° 9 / Año 13
ISSN 2362-4876
Fecha: 20/09/2019



El nivel de actividad creció un 0,6% durante los primeros siete meses de 2019

Con este dato se comprueba que la economía santafesina había logrado una incipiente recuperación previa al cimbronazo de agosto en la coyuntura macroeconómica nacional.

ICASFe

JULIO 2019

Nivel:

159,4

Variación mensual:

0,3%

Variación interanual: -3,1%

Acumulado 2019: 0,6%

PRINCIPALES RESULTADOS

*El ICASFe se ubicó en **159,4** puntos, presentando una variación mensual de **0,3%** respecto al mes de junio de 2019.*

*La tasa interanual de la actividad económica provincial (julio de 2019 / julio de 2018) fue de **-3,1%**.*

*La variación parcial acumulada en 2019 se calcula en: **0,6%**.*

ICASFe

(Índice Compuesto Coincidente de Actividad Económica de la provincia de Santa Fe)

El ICASFe constituye un indicador de periodicidad mensual que se utiliza para conocer la evolución del nivel de actividad. Su principal objetivo es determinar el movimiento cíclico de la Economía y fechar el inicio/finalización de las recesiones y expansiones de la provincia de Santa Fe, Argentina; así como su duración, amplitud y difusión. Como fuente de información representa un medio confiable y oportuno, idóneo para la toma de decisiones de instituciones públicas y privadas.

Técnicamente el ICASFe es un índice compuesto coincidente y fue desarrollado en el marco de un convenio con la Universidad Nacional de Tucumán (UNT) en el año 2007. En <http://ces.bcsf.com.ar> se exponen su metodología de cálculo y publicaciones académicas al respecto.

Alcance de la información expuesta

Las series son filtradas por estacionalidad y valores extremos, utilizando el programa X-13ARIMA-SEATS del United States Census Bureau. En todos los casos, la información se presenta libre de efectos inflacionarios.

Carácter preliminar de los datos

Las mediciones atribuibles a los resultados de los últimos 12 meses de este informe presentan un carácter preliminar y están sujetos a futuras revisiones. Los valores calculados van cobrando consistencia en la medida en que las fuentes de información primaria consolidan los datos que insume la construcción del ICASFe.

(*) Aclaración: en agosto de 2019 se recalculó el ajuste por tendencia y amplitud que se realiza anualmente con los datos de PIB. Para ampliar ver metodología en: <http://ces.bcsf.com.ar>



BCSF
135 AÑOS

Presidente

Sr. Ulises Mendoza

Centro de Estudios y Servicios

Director Ejecutivo

Dr. Gustavo Vittori

Directora

Lic. María Lucrecia D'Jorge

Coordinador

Mg. Pedro Pablo Cohan

Investigadores

Lic. Lautaro Zanini

María Florencia Camusso

Lic. Ignacio Francisco Falco

Ramiro Jorge

Franco Riottini

Eugenia Veglia

E-mail de contacto

ces@bolcomsf.com.ar

Sitio web

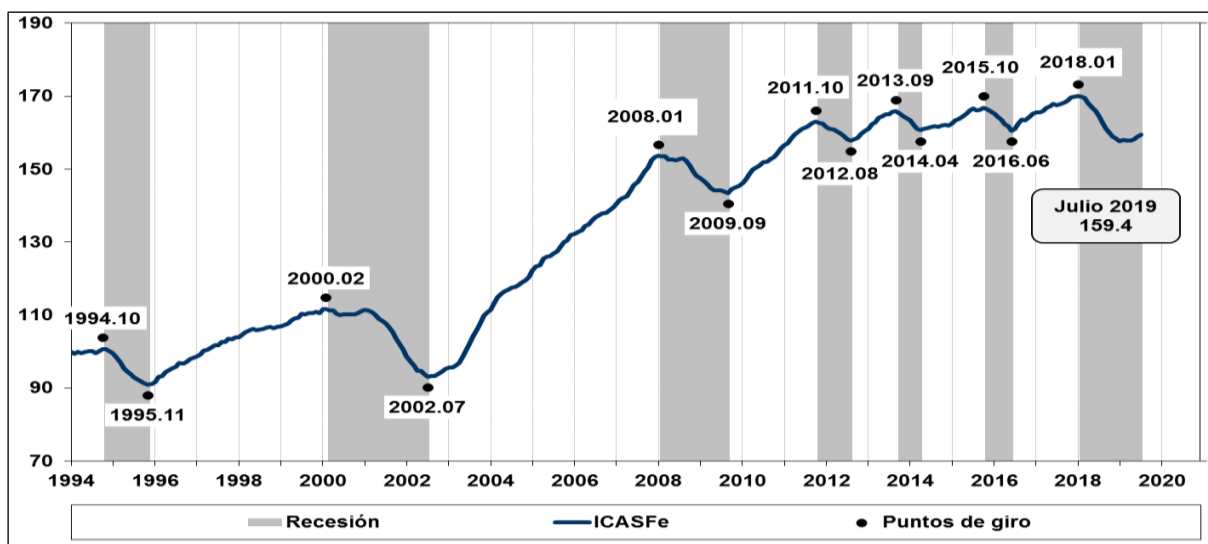
<http://ces.bcsf.com.ar>

<http://www.bcsf.com.ar>

Actividad económica provincial

En julio de 2019 la actividad económica provincial marcó un incremento del 0,3%, arrojando un saldo acumulado de 0,6% durante los primeros siete meses del año.

Gráfico N° 1: Índice Compuesto Coincidente de Actividad Económica de la provincia de Santa Fe.
Índice Base 1994=100. Datos a julio de 2019.

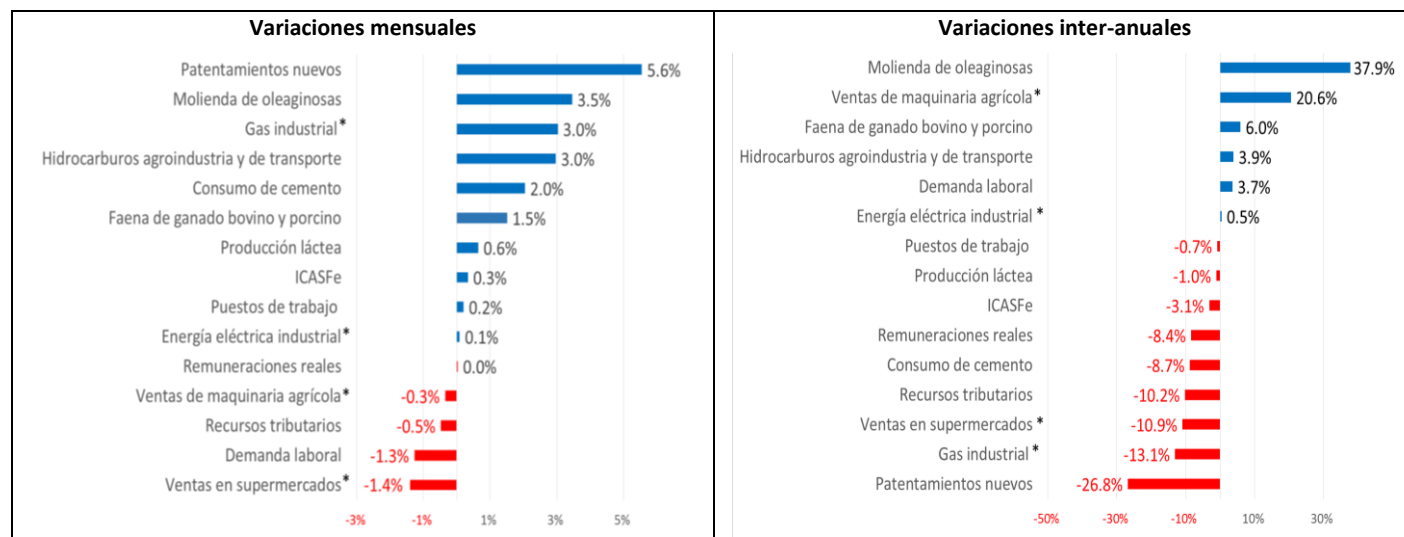


Fuente: Centro de Estudios y Servicios, Bolsa de Comercio de Santa Fe.

Indicador por indicador

En cuanto a las cifras específicas al mes de julio, nueve de los catorce indicadores que componen el ICASFe presentaron variaciones mensuales positivas, mientras que seis crecieron en la comparación interanual.

Gráfico N° 2. Series de actividad económica de la provincia de Santa Fe. Datos correspondientes al mes de julio de 2019.



Último dato disponible: (*) junio 2019. Las cifras faltantes fueron estimadas.

Fuente: Centro de Estudios y Servicios, Bolsa de Comercio de Santa Fe.

Dentro de los indicadores del sector agroindustrial la **molienda de oleaginosas** registró un incremento del 3,5% mensual, y un 37,9% interanual. La **faena de ganado bovino y porcino**, por su parte, continúa con un proceso de recuperación importante, siendo las tasas de julio de 1,5 y 6,0%, respectivamente. La **producción láctea** mejoró un

0,6% mensual, aunque señala una caída del **1,0%** en relación a julio de 2018. Respecto al **consumo de hidrocarburos para la agroindustria y el transporte**, los guarismos se ubicaron en 3,0 y 3,9%.

En relación a las **ventas de maquinaria agrícola** se registró un leve retroceso del **0,3%**, aunque siguen creciendo en la comparación interanual (20,6%). Otros indicadores relacionados con la inversión en bienes durables presentaron variaciones mensuales positivas, pero no logran compensar las caídas en relación al año anterior. Es el caso por ejemplo del **consumo de cemento**, con tasas del 2,0 y **-8,7%**, y del **patentamiento de vehículos nuevos** (5,6% mensual y **-26,8%** interanual). Las estimaciones para el **gas** y la **energía eléctrica insumidos por la industria** van en el mismo sentido: en julio se observaron incrementos mensuales a pesar de que ambos indicadores se encuentran en niveles relativamente bajos en comparación con su desempeño de mediano plazo.

En relación al mercado de trabajo, los **puestos registrados (altas netas)** crecieron un 0,2% con relación a junio, pero se encuentran **0,7%** debajo del registro de julio de 2018. Las **remuneraciones reales** se mantuvieron sin cambios en el mes, con una pérdida de poder adquisitivo anual del orden del **8,4%**.

Con respecto a las **ventas en supermercados** de las grandes superficies instaladas en la provincia, el indicador volvió a registrar caídas del **1,4** y **10,9%**, mensual e interanual respectivamente.

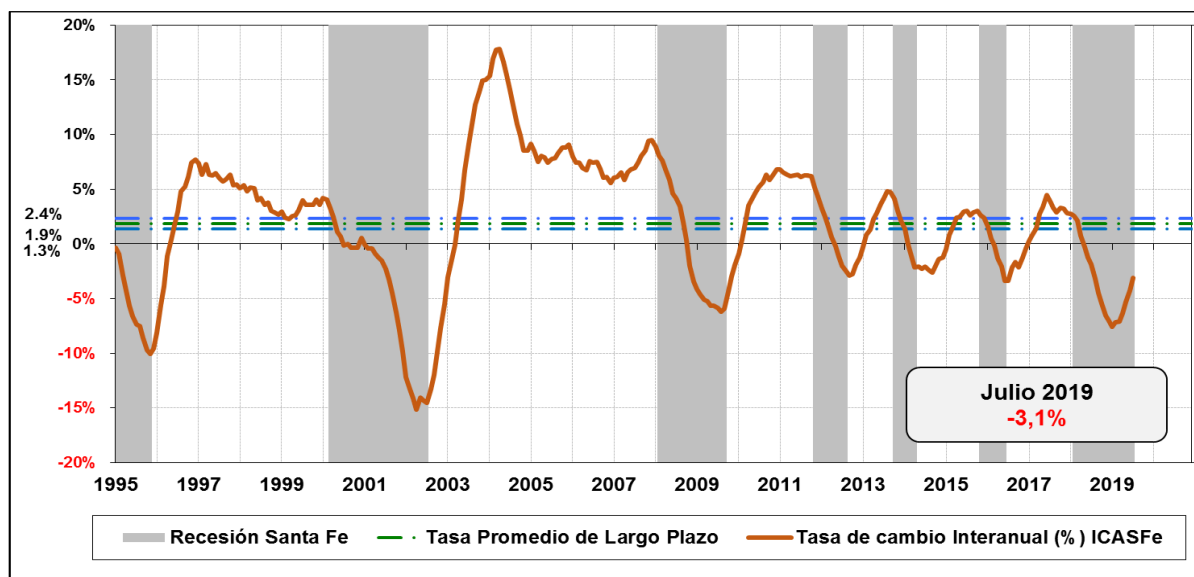
Por último, los **recursos tributarios** de disponibilidad para la administración provincial se contrajeron un **0,5%** mensual, acumulando una disminución del **10,2%** anual.

Síntesis y perspectivas

El ritmo de caída interanual del ICASFe continuó moderándose, llegando a **-3,1%** en julio de 2019. En este sentido, la fase recesiva iniciada en enero de 2018 continuaba desdibujándose en el contexto previo a las PASO.

Sin embargo, del conjunto de indicadores que componen el ICASFe, aquellos que se miden en valores monetarios todavía no habían logrado el despegue. Más aún, habiéndose conocido recientemente la aceleración de la inflación en el mes de agosto (3,7% mensual) es posible adelantar que los mismos continuarán en terreno negativo. Asimismo será necesario esperar un mayor impacto en los precios como propagación de la devaluación (24,0% adicional desde el 30/07/19 a la fecha). Por otro lado resta conocer de qué manera impactará el shock en los sectores con alto nivel de competitividad y orientados al comercio exterior; sobre todo en la agroindustria que era la actividad que venía siendo motor de reactivación. En este contexto, de aquí a fin de año, se prevé una polarización de la situación en los distintos sectores, que no contribuirá a la consolidación de la recuperación.

Gráfico Nº 3: Evolución mensual de la tasa de cambio inter-anual del ICASFe.



Fuente: Centro de Estudios y Servicios, Bolsa de Comercio de Santa Fe.