



Bolsa de Comercio de Santa Fe

Presidente

Ing. Agr. Olegario Tejedor

Fundación Bolsa de Comercio

Presidente

Ing. Agr. Olegario Tejedor

Director Ejecutivo

Dr. Gustavo Vittori



Centro de Estudios y Servicios

Directora

Lic. María Lucrecia D'Jorge

Coordinador

Lic. Pedro P. Cohan

Investigadores

Srta. Melisa Lazzaroni

Sr. Alfonso Cherri

E-mail de contacto:

ces@bolcomsf.com.ar

Sitio web:

<http://ces.bcsf.com.ar> o

<http://www.bcsf.com.ar>

“MEJORA EL CONSUMO DE CEMENTO EN LA PROVINCIA”

Fecha: mayo de 2015

MEJORA EL CONSUMO DE CEMENTO EN LA PROVINCIA

A pesar de la recesión económica y de las expectativas desfavorables, los despachos efectuados en 2015 reflejan un crecimiento de 10,5% respecto al primer trimestre de 2014. Considerando las estadísticas en forma desagregada, el incremento se observa tanto en el consumo de bolsas (7,1%) como en el de cemento a granel (17,2%).

Introducción

La Construcción se reconoce como una de las principales actividades productivas de la economía de la provincia. Para ponerlo en cifras, siguiendo la última publicación disponible del Producto Bruto Geográfico (PBG) de Santa Fe correspondiente al año 2013, dicho sector explicó el 20,3% del valor agregado total generado en la producción de bienes de ese período¹. En esta misma línea, el Instituto de Estadística y Registro de la Industria de la Construcción (IERIC), señala que en el primer trimestre de 2015 la provincia contaba con unas 2.100 empresas abocadas a la actividad, que emplean de manera formal a unas 33.500 personas.

El consumo de cemento es uno de los insumos más relevantes del sector, el cual presenta la ventaja analítica de llevar un registro mensual a nivel nacional y que, desde el año 2000, se informa de manera desagregada por provincia.

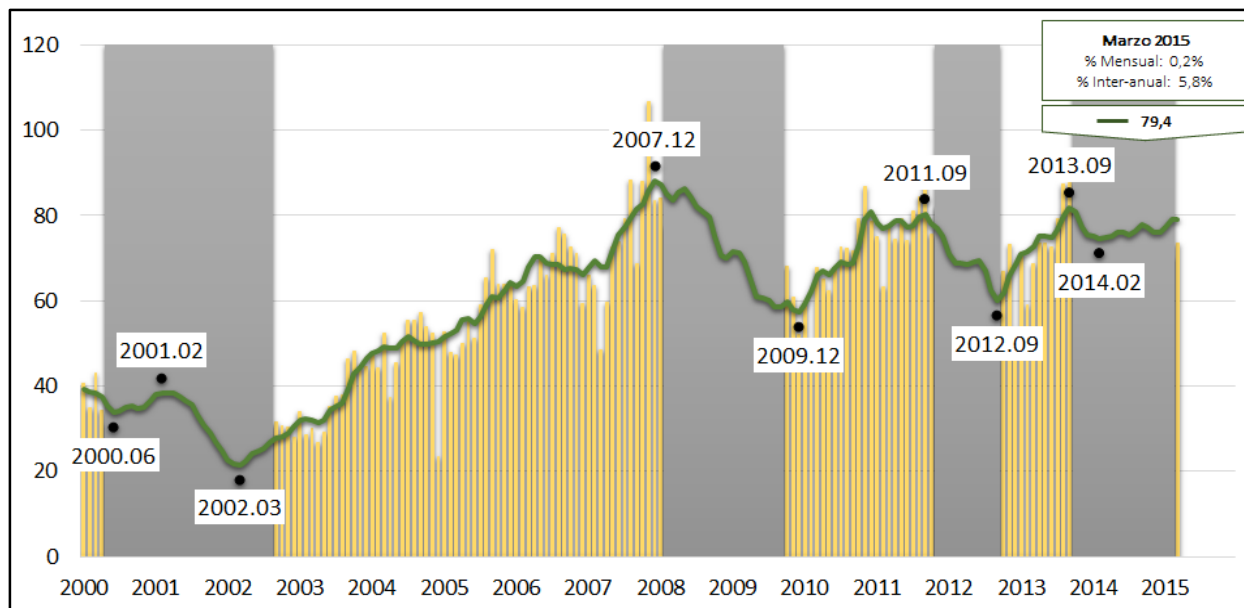
La evolución de la construcción en contraste con la economía provincial

En función de los registros del índice de actividad económica coincidente que elabora el Centro de Estudios, el sector de la construcción presenta un comportamiento sensible al contexto económico, aumentando su actividad en torno a las expansiones y cayendo significativamente en los períodos de contracción.

En septiembre de 2013 la provincia entró en recesión, la cuarta datada desde el año 2000, y ese mismo mes el consumo de cemento inició una caída importante que se extendió hasta febrero del año siguiente. De allí en adelante, la serie desestacionalizada (Ver Gráfico 1) presenta una recuperación muy lenta durante 2014 pero que ha incrementado su intensidad en el primer trimestre de 2015.

De todas maneras, es importante remarcar que el nivel actual de actividad aún no alcanza los registros históricos de 2013 y 2007. En este sentido, el período de fuerte crecimiento que tuvo el sector de la construcción entre 2002 y 2007 se diferencia significativamente del período 2007-2015, que ha mantenido niveles prácticamente estacionarios.

¹ El indicador es publicado por el Instituto Provincial de Estadísticas y Censos (IPEC).

Gráfico 1: Consumo de cemento Portland en la provincia de Santa Fe. Miles de toneladas. Serie filtrada y recesiones.

Fuente: elaboración propia en base a datos de Asociación de Fabricantes de Cemento Portland (AFCP).

Desagregación del análisis según consumo de bolsas y a granel

Desde enero de 2007 la información publicada a nivel provincial se presenta desagregando los despachos en bolsas y a granel. Lo interesante de este paquete de datos es que las bolsas son utilizadas preferentemente en obras menores y de mediano porte, generalmente ligadas al sector privado, mientras que el despacho a granel corresponde mayoritariamente a obras de gran envergadura e infraestructura pública (debido a que el manejo del material implica mayor requerimientos técnicos de transporte y almacenamiento).

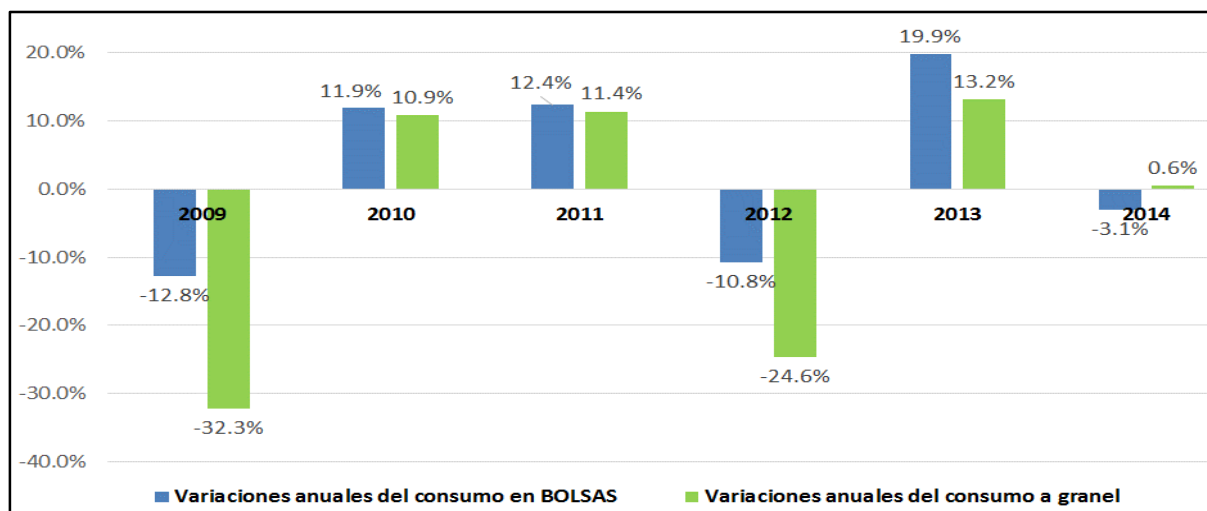
Cuadro 1: consumo de cemento en la provincia desagregado en bolsas y granel. Período 2007-14 y primer trimestre de 2015.

	Santa Fe	Consumo en bolsa	Participación bolsa	Consumo en granel	Participación granel
2007	898,382	514,778	57.3%	383,604	42.7%
2008	957,538	510,383	53.3%	447,155	46.7%
2009	748,197	445,288	59.5%	302,909	40.5%
2010	834,204	498,172	59.7%	336,032	40.3%
2011	934,044	559,833	59.9%	374,211	40.1%
2012	781,591	499,538	63.9%	282,053	36.1%
2013	918,208	598,816	65.2%	319,392	34.8%
2014	901,579	580,375	64.4%	321,204	35.6%
2014 T1	195,352	128,488	65.8%	66,864	34.2%
2015 T1	215,977	137,642	63.7%	78,335	36.3%

Fuente: Asociación de Fabricantes de Cemento Portland (AFCP).

El Cuadro 1 presenta el consumo total en la provincia y la participación del despacho de bolsas y cemento a granel. La tendencia que se observa entre 2007 y 2014 es un aumento continuo de la participación del consumo en bolsas, que pasó de 57,3 al 64,6% del total; identificando de alguna manera, un mayor incremento relativo del sector privado en el total de obras.

Gráfico 2: Variaciones anuales en el consumo de bolsas y cemento a granel. Provincia de Santa Fe. Período 2009-14.



Las variaciones anuales de cada uno de los dos componentes, bolsas y granel, presentan el mismo signo entre 2009 y 2014 (ver Gráfico 2). Asimismo, vale la pena destacar que durante las recesiones de 2009 y 2012 el consumo a granel cayó de manera mucho más significativa que el consumo en bolsa. Por el contrario, en el año 2014 el consumo en bolsas disminuyó 3,1% mientras que el consumo a granel se mantuvo prácticamente estable con una variación del 0,6%.

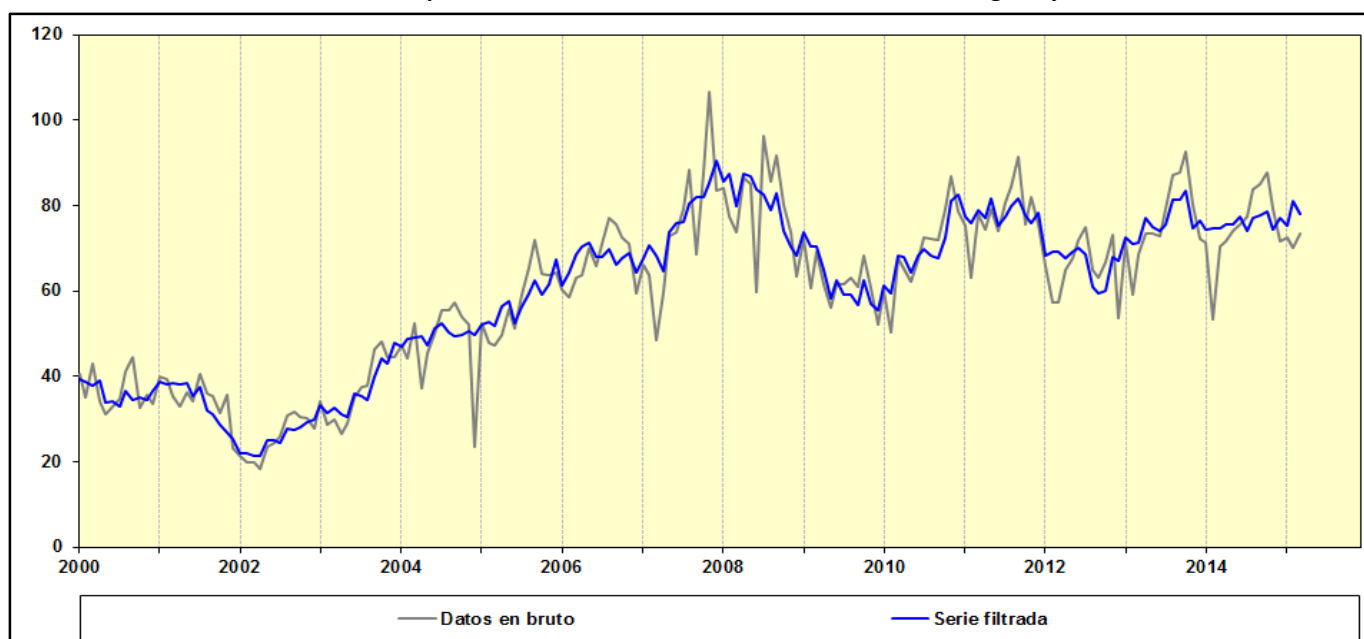
En cuanto a la coyuntura, se observa una mejora en ambos componentes, con mayor intensidad en el consumo a granel. Respecto al primer trimestre de 2014, en 2015 los despachos de bolsas aumentaron 7,1% y los de cemento a granel un 17,2%.

Síntesis

- La Construcción explicó el 20,3% del valor agregado total generado en la producción de bienes, según el Producto Bruto Geográfico (PBG) de Santa Fe correspondiente al año 2013.
- El sector presenta un comportamiento sensible al contexto económico, aumentando su actividad en torno a las expansiones y cayendo significativamente en los períodos de contracción.
- A pesar de su lenta recuperación el nivel actual de actividad aún no alcanza los registros históricos de 2013 y 2007.
- En el primer trimestre de 2015 los despachos de bolsas aumentaron 7,1% y los de cemento a granel un 17,2%.

Anexo I: análisis de estacionalidad e irregularidades de la serie de datos.

Desde un punto de vista estacional, el consumo de cemento de la provincia presenta un comportamiento con un patrón observable dentro de cada año calendario. De hecho, dicho movimiento ha ido cobrando más fuerza en los últimos períodos. La actividad alcanza su máximo nivel entre los meses de agosto y octubre, luego decae significativamente hasta febrero/marzo y remota el consumo ascendente de allí en adelante. El Gráfico x presenta los datos en bruto publicados por la AFCP y una serie filtrada por estacionalidad e irregulares extremos utilizando el software X-13ARIMA-SEATS que permite considerar el movimiento cíclico del sector.

Gráfico 3: Consumo de cemento en la provincia de Santa Fe. Miles de toneladas. Serie original y filtro.

Fuente: elaboración propia en base a datos de Asociación de Fabricantes de Cemento Portland (AFCP).

Anexo II: consumo de cemento a nivel nacional y en la provincia de Santa Fe: período 2000-2014.

La participación de la provincia de Santa Fe en el consumo nacional de cemento se muestra estable en el tiempo, con un promedio de 8,5% en el período 2000-2014 (ver Cuadro 1). Sin embargo en los últimos tres años la cifra se ubicó levemente por debajo de dicha referencia, en un rango de 7,5 a 8,0%.

Cuadro 2: consumo de cemento en toneladas. Período 2000-14.

	Argentina	Variación anual	Santa Fe	Variación anual	Participación de Santa Fe en el país
2000	6,005,358		439,771		7.3%
2001	5,286,302	-12.0%	420,558	-4.4%	8.0%
2002	3,837,221	-27.4%	304,682	-27.6%	7.9%
2003	4,940,812	28.8%	442,427	45.2%	9.0%
2004	6,027,326	22.0%	574,422	29.8%	9.5%
2005	7,414,872	23.0%	693,034	20.6%	9.3%
2006	8,850,725	19.4%	808,221	16.6%	9.1%
2007	9,593,594	8.4%	898,382	11.2%	9.4%
2008	9,746,237	1.6%	957,538	6.6%	9.8%
2009	9,251,535	-5.1%	748,197	-21.9%	8.1%
2010	10,192,106	10.2%	834,204	11.5%	8.2%
2011	11,388,472	11.7%	934,044	12.0%	8.2%
2012	10,455,807	-8.2%	781,591	-16.3%	7.5%
2013	11,688,038	11.8%	918,208	17.5%	7.9%
2014	11,273,958	-3.5%	901,579	-1.8%	8.0%

Fuente: Asociación de Fabricantes de Cemento Portland (AFCP).

Por otra parte, los movimientos anuales que presentan ambas jurisdicciones también coinciden, aunque Santa Fe presenta en algunos períodos una amplitud mayor a la del agregado nacional. Es decir, se observan alzas y caídas más pronunciadas.