



Sistema de Estimaciones Agrícolas del Centro Norte de la Provincia de Santa Fe

INFORME DE LA BOLSA DE COMERCIO DE SANTA FE Y MINISTERIO DE LA PRODUCCIÓN

“Sistema de Estimaciones Agrícolas del Centro - Norte de la Provincia de Santa Fe”

INFORME

Situación 11/05/2016 al 17/05/2016

- N° 259 -

Con los auspicios de:




***“El piso de los lotes y los caminos
fueron regulando el ritmo de cosecha”***

Elevados porcentajes de humedad ambiente, días con lloviznas, nublados o seminublados alternando con horas de sol, fueron las condiciones ambientales que predominaron en los distintos departamentos. Situaciones que, sumadas a la presencia de caminos deteriorados y a la falta de piso en los lotes regularon el ritmo de avance del proceso de cosecha.

Los equipos, cosechadoras, tolvas y la logística de camiones se fue desplazando de un sector a otro probando respuestas en el piso de los lotes y evaluando si **la calidad** de los granos obtenidos presentaban altos valores de dañado o tolerables y así avanzar. Se crearon tablas y con calculadora en mano se analizó y definió entre asesores y productores si era conveniente cosechar o no.

Dicha realidad fue mostrando en toda el área de estudio un panorama muy complicado y que cada semana va mostrando distintos matices.

Cuadro N° 1: *situación de la campaña gruesa 2015/2016*

Cultivos	Superficie sembrada (ha) campaña 2015/2016	Porcentaje de avance de cosecha (%)	Superficie cosechada aproximada (ha)
 Soja de primera	895.000	<u>65</u>	581.750
 Sorgo granífero	68.500	<u>65</u>	44.525
 Arroz	38.000	<u>98</u>	37.240
 Soja de segunda	574.000	<u>35</u>	200.900

Para el período comprendido entre el miércoles 18 y el martes 24 de mayo de 2016, los pronósticos prevén desde el inicio hasta el domingo 22 estabilidad climática, días parcialmente nublados, con horas de sol y nubosidad, con temperaturas mínimas entre 6 y 11 °C y máximas entre 13 y 18 °C. A posteriori desmejoran las condiciones climáticas en toda el área, con alta probabilidad de precipitaciones de variadas intensidades y con posibilidades de mayores registros de montos pluviométricos en los departamentos del centro y este del área.

Esta última situación complicaría los escenarios y distintas actividades agrícolas, en especial los procesos de cosecha de soja de primera, algodón, arroz y sorgo granífero.

Para remarcar y seguir hacia adelante en un primer relevamiento y dando vuelta la página, de parte de los productores se perciben indicadores en un aumento de intención de siembra para la futura campaña 2016 de cosecha fina (trigo) y para los departamentos del centro – norte del área en campaña 2016/2017 gruesa en cultivo de girasol.-

Soja (de primera)

✓ Continuó a pleno el proceso de cosecha en todos los departamentos, aprovechando al máximo las horas de sol, el cual evidenció un ritmo sostenido con movimiento de equipos, cosechadoras, tolvas y camiones. Continuaron muy condicionados los lotes por su accesibilidad, la topografía de los diferentes departamentos y la red de caminos secundarios de tierra.

Se registró un avance de 10 puntos alcanzando un grado del orden del 65 %, lo que representó unas 581.750 ha aproximadamente, con un 35 % de retraso interanual.

Los rendimientos promedios obtenidos en la semana, pos evento climático en los diversos sectores del área de estudio, siguieron fluctuando entre los valores siguientes:

- a) área integrada por los departamentos del norte, rendimientos promedios mínimos de 8 a 10 qq/ha y máximos de 20 a 24 qq/ha, con rindes puntuales de 31 a 33 qq/ha en algunos lotes.
- b) área integrada por los departamentos del centro, rendimientos promedios mínimos de 10 a 12 qq/ha y máximos de 25 a 28 qq/ha, con rindes puntuales de 30 a 32 qq/ha en algunos lotes.
- c) área integrada por los departamentos del sur, rendimientos promedios mínimos de 25 a 28 qq/ha y máximos de 35 a 37 qq/ha, con rindes puntuales de 39 a 41 qq/ha en algunos lotes.

Los rendimientos obtenidos en esta semana continuaron siendo muy heterogéneos (similar a lo enunciado en el informe de la semana anterior) y con muy diversos grados de daño, que fueron entre un mínimo del orden del 5 % y un máximo del 85 %.

La estimación del rendimiento promedio para la presente campaña va de **24 a 25 qq/ha**. Se continuará monitoreando de manera constante y evaluando el impacto presentado.

El estado general de los cultivos siguió evidenciando distintos síntomas de deterioro desde estados buenos a regulares y regulares a malos.-



Lote de soja de primera, en pleno proceso de cosecha, en el centro norte del departamento *San Justo*.-



Lote de soja de primera, con marcados síntomas de deterioro de suelos, en pleno proceso de cosecha en el centro oeste del departamento *Las Colonias*.-

Soja (de segunda)

✓ El proceso de cosecha avanzó ante las condiciones climáticas que lo permitieron, expresando un grado de avance del orden del 35 %, lo que representó unas 200.900 ha aproximadamente, con un 32 % de retraso interanual.

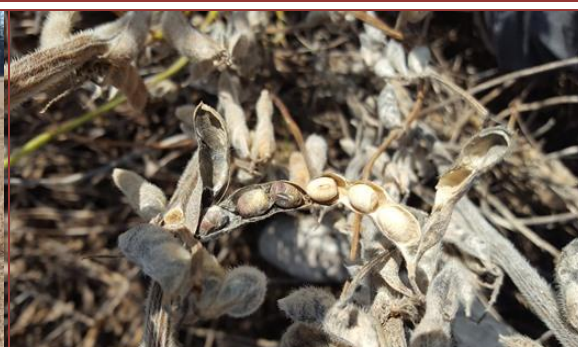
Este grado de avance siguió siendo muy limitado en las distintas zonas por las diferentes posiciones topográficas de los lotes y dentro de ellos, los que presentaron encharcamientos y anegamientos en muy variados grados.

La estimación del rendimiento promedio para la presente campaña 2015/2016 va de 19 a 21 qq/ha,

Los cultivos mostraron los siguientes estados fenológicos: R “estados reproductivos” en muy pocos lotes R₇ (comienzo de madurez, con una vaina con color de madurez) y R₈ (madurez plena - secado de grano) en su gran mayoría.-



Lote de soja de segunda, en pleno proceso de cosecha aprovechando las horas de sol, en el sur oeste del departamento *Vera*.-



Lote de soja de segunda, síntomas muy visibles de deterioro y daño de grano, en el centro oeste del departamento *Nueve de Julio*.-

Arroz

✓ Muy lentamente llega el final de la cosecha del cultivo de arroz en la provincia de Santa Fe, las condiciones ambientales que reinaron en la semana como lluvia, escasos días soleados y la alta humedad determinaron que fueran escasos los lotes cosechados.

El rendimiento final se ajustó en 4.700 kg/ha.

El estado de ánimo del sector se mantuvo y sigue siendo de pesimismo y desconcierto mirando a futuro.-



Algodón

✓ Se presentó complicado el proceso de cosecha por los altos porcentajes de humedad ambiente, rebrotes de plantas y germinación de semillas en la bocha, lo cual hizo muy lenta la recolección.

En el área algodonera conformada por el departamento General Obligado, este del departamento Vera y norte del departamento San Javier, como así también el área al oeste que comprende el departamento Nueve de Julio y muy pocos lotes en el noroeste del departamento San Cristóbal, los cultivos presentaron los siguientes estados fenológicos: M “maduración”, M₂ (cápsulas abiertas) y madurez fisiológica.

Los porcentajes de afectación o daños en la calidad de la producción fluctuaron entre 18 a 22 %.-



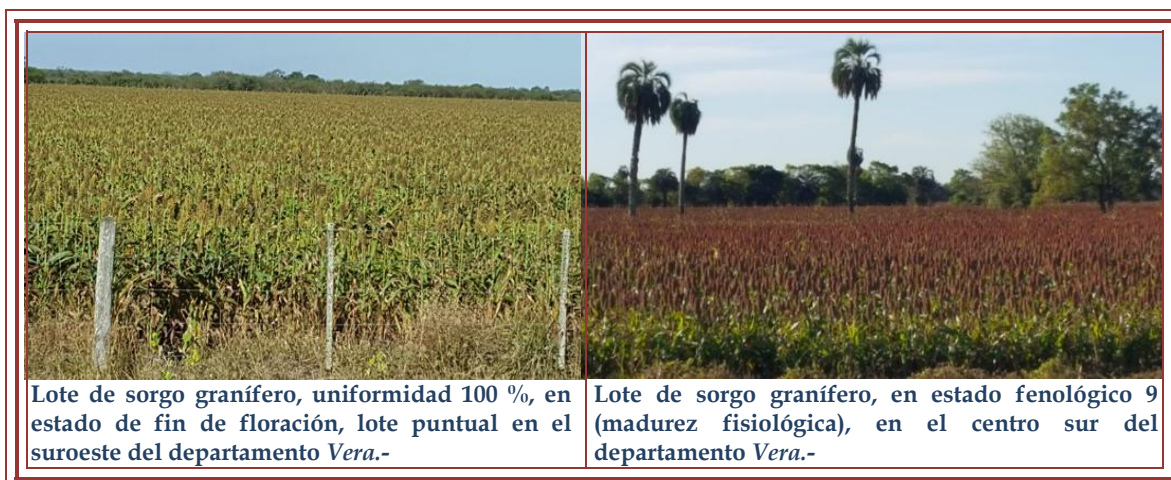
Sorgo granífero

✓ El proceso de cosecha expresó un progreso del orden del 65 % sobre lo sembrado, lo que representó aproximadamente unas 44.525 ha, un incremento en la semana de 5 puntos, con un 10 % de retraso interanual. El área que comprende los departamentos General Obligado, Vera, Nueve de Julio y San Cristóbal, fue la que presentó mayor superficie sin cosechar.

Los rendimientos promedios obtenidos en la semana se mantuvieron y fluctuaron entre 37 y 50 qq/ha, con un máximo de 58 qq/ha en algunos lotes puntuales.

Los estados fenológicos observados en los distintos departamentos fueron: “estadio 8” (grano pastoso) en un bajo porcentaje de lotes y en el resto “estadio 9” (madurez fisiológica).

Se estimó un rendimiento promedio para esta campaña de 45 a 48 qq/ha.-



Maíz tardío (de segunda)

✓ Los cultivos implantados presentaron estados fenológicos R “estados reproductivos” R₃ (grano lechoso), muy pocos lotes, R₄ (grano pastoso), R₅ (grano dentado) y un 20 % de los lotes, más avanzados, en comienzo R₆ (madurez fisiológica).

El 80 % de la superficie sembrada presentó estado de bueno a muy bueno, en el área comprendida por los departamentos San Martín, San Jerónimo, Castellanos, centro oeste de Las Colonias, oeste de San Cristóbal y Nueve de Julio.

El 20 % restante de los cultivos, ante los problemas presentados por el evento climático se encontraron en estados de buenos a regulares y de regulares a malos, especialmente en el área que forman el noreste del departamento Las Colonias, centro norte del departamento La Capital, San Justo, San Javier, este del departamento San Cristóbal y sur del departamento Vera.-



Información de las variables climáticas

Para comprender las condiciones climáticas que se manifestaron en este lapso de tiempo y el panorama que se puede plantear en los próximos días, se comparan en igual período los últimos 5 años, para observar el comportamiento y seguir los posibles efectos en la campaña 2015/2016 de cosecha gruesa y el futuro de la cosecha fina campaña 2016 que pudieran ocurrir.

Cuadro N° 2: rango de precipitaciones registradas, cantidad de días de lluvia, porcentaje de cobertura en los departamentos del centro-norte de la provincia de Santa Fe, en el período del 20 al 26 de abril (hasta 20 hs).

DEPARTAMENTO	PRECIPITACIONES			
	Min (en mm)	Max (en mm)	Días de lluvia	Cobertura
9 de Julio	2	5	1	10 %
Castellanos	2	25	1	30 %
Garay	2	15	1	95 %
General Obligado	8	30	2	40 %
La Capital	3	15	1	40 %
Las Colonias	2	15	1	30 %
San Cristóbal	2	15	1	40 %
San Javier	2	10	1	10 %
San Jerónimo	3	10	1	10 %
San Justo	2	15	1	50 %
San Martín	2	5	1	15 %
Vera	3	10	1	20 %

Cuadro N° 3: temperaturas mínimas y máximas registradas en localidades de los distintos departamentos del área de estudio.

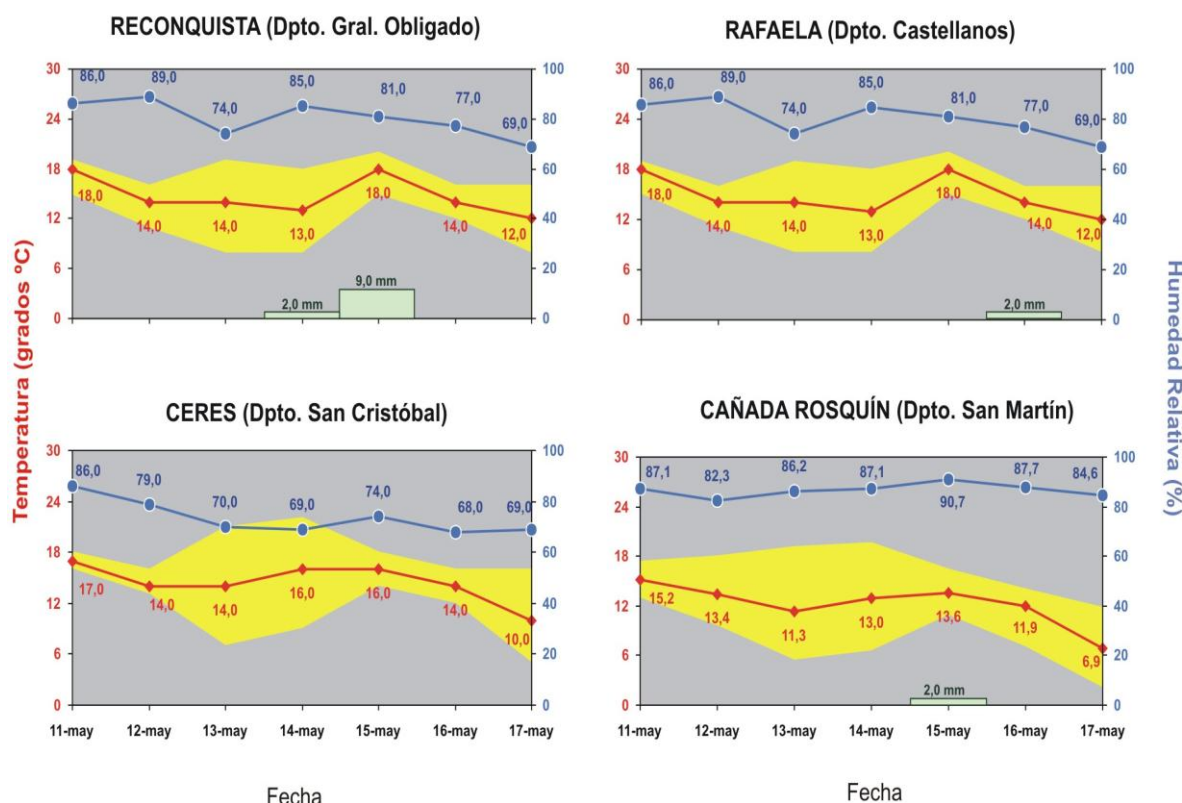
LOCALIDAD	TEMP.	11-may.	12-may.	13-may.	14-may.	15-may.	16-may.	17-may.
Calchaquí (Vera)	Min	15,4	10,8	7,4	7,9	12,4	10,8	8,0
	Max	18,9	15,7	20,4	20,7	19,5	17,4	15,9
Cañada Rosquín (San Martín)	Min	13,0	9,5	5,5	6,5	10,9	7,0	2,1
	Max	17,4	18,0	19,1	19,6	16,4	14,0	11,8
Ceres (San Cristóbal)	Min	16,0	13,0	7,0	9,0	14,0	12,0	5,0
	Max	18,0	16,0	21,0	22,0	18,0	16,0	16,0
Emilia (La Capital)	Min	14,4	10,0	7,6	8,3	12,8	9,7	6,1
	Max	16,9	18,1	19,6	20,0	17,8	18,0	16,5
Franck (Las Colonias)	Min	15,5	11,6	9,7	11,4	13,7	12,1	6,3
	Max	17,3	22,1	23,2	22,5	15,0	12,3	15,5
Garabato (Vera)	Min	15,6	15,6	11,8	6,8	6,7	15,4	9,1
	Max	24,6	20,9	20,7	22,7	21,5	21,5	19,3
Monje (San Jerónimo)	Min	12,3	9,9	7,9	10,4	11,3	4,7	2,6
	Max	18,5	16,8	17,4	18,3	16,6	15,1	13,9
Rafaela (Castellanos)	Min	15,0	11,0	8,0	8,0	15,0	12,0	8,0
	Max	19,0	16,0	19,0	18,0	20,0	16,0	16,0
Reconquista (Gral. Obligado)	Min	15,0	11,0	8,0	8,0	15,0	12,0	8,0
	Max	19,0	16,0	19,0	18,0	20,0	16,0	16,0
Recreo (La Capital)	Min	14,4	12,5	10,9	12,0	13,7	12,3	7,2
	Max	18,2	19,0	19,1	18,5	18,5	18,8	15,4
Santa Fe (La Capital)	Min	14,3	12,1	11,2	12,9	14,4	12,3	9,0
	Max	19,1	21,4	21,9	20,5	17,9	18,2	14,3
Tacuarendí (Gral. Obligado)	Min	15,6	10,2	9,8	11,3	13,7	10,7	10,6
	Max	20,6	16,9	20,8	17,7	20,9	16,0	16,6

Las temperaturas mínimas registradas oscilaron entre 2,1 °C y 16,0 °C y las máximas entre 11,8 °C y 24,6 °C, con una amplitud térmica que fluctuó durante la semana entre 2,1 °C y 24,6 °C.

El seguimiento del comportamiento de las temperaturas es importante, ya que repercute considerablemente en los cultivos implantados y en los estados fenológicos de los cultivos.

A modo de ejemplo se muestra en los gráficos siguientes las temperaturas medias diarias del aire, su amplitud térmica y la humedad relativa ambiente en la localidad de Reconquista del departamento General Obligado, en la localidad de Rafaela del departamento Castellanos, en la localidad de Ceres del departamento San Cristóbal y en la localidad de Cañada Rosquín del departamento San Martín que se reflejarán en las futuras respuestas de los distintos cultivos.

Gráfico N° 1:



La humedad relativa ambiente durante la semana fluctuó en niveles altos, con valores que oscilaron entre los 86,0 % - 85,0 % - 69,0 % y 86,0 % - 69,0 % - 69,0 % en el sector norte, 86,0 % - 85,0 % - 69,0 % en el centro de la región y el sur presentó un comportamiento con valores que variaron entre los 87,1 % - 87,1 % - 84,6 %, con una amplitud térmica que fluctuó durante la semana entre 2,1 °C a 24,6 °C, con variaciones marcadas en la semana y con tendencia a aumentar levemente sobre el final del período.-

Gráfico N° 2: **Precipitación total** y **Cantidad de días de lluvia** para **17 días** del mes de mayo desde el 2002 (incluyendo **los últimos 3 ciclos con Fenómeno "El Niño" -EN- de carácter fuerte**), en 4 localidades del centro - norte de la provincia de Santa Fe.

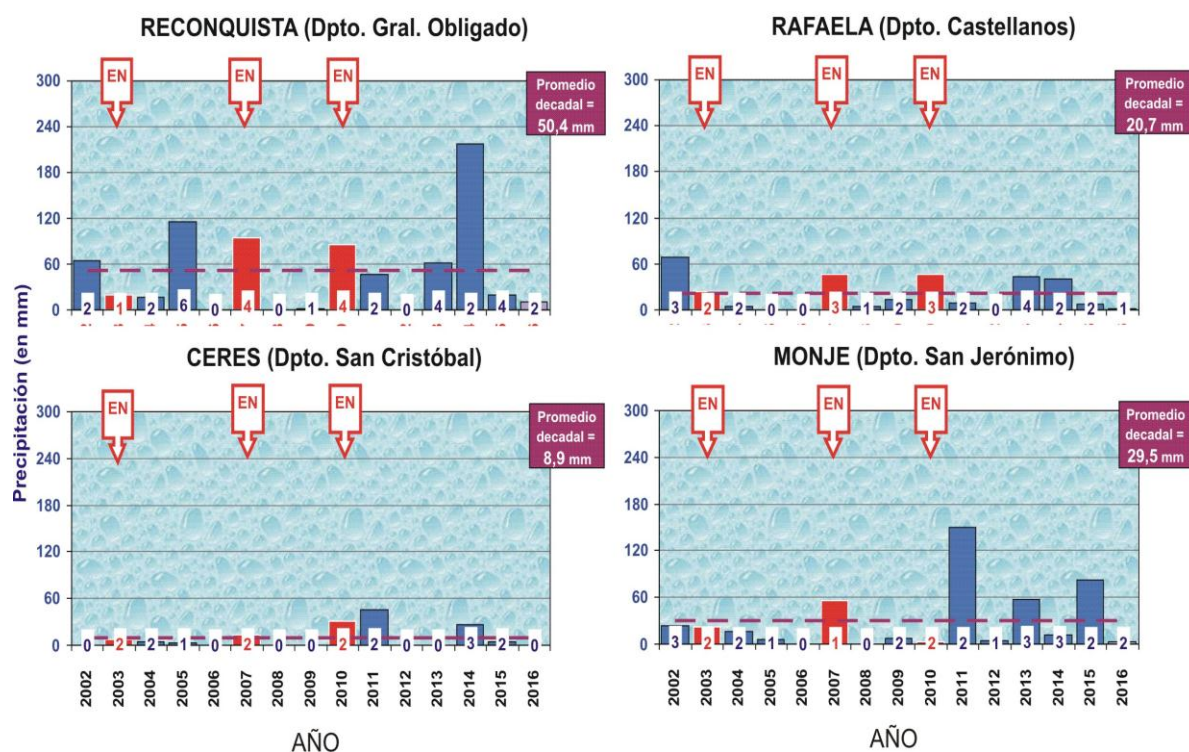
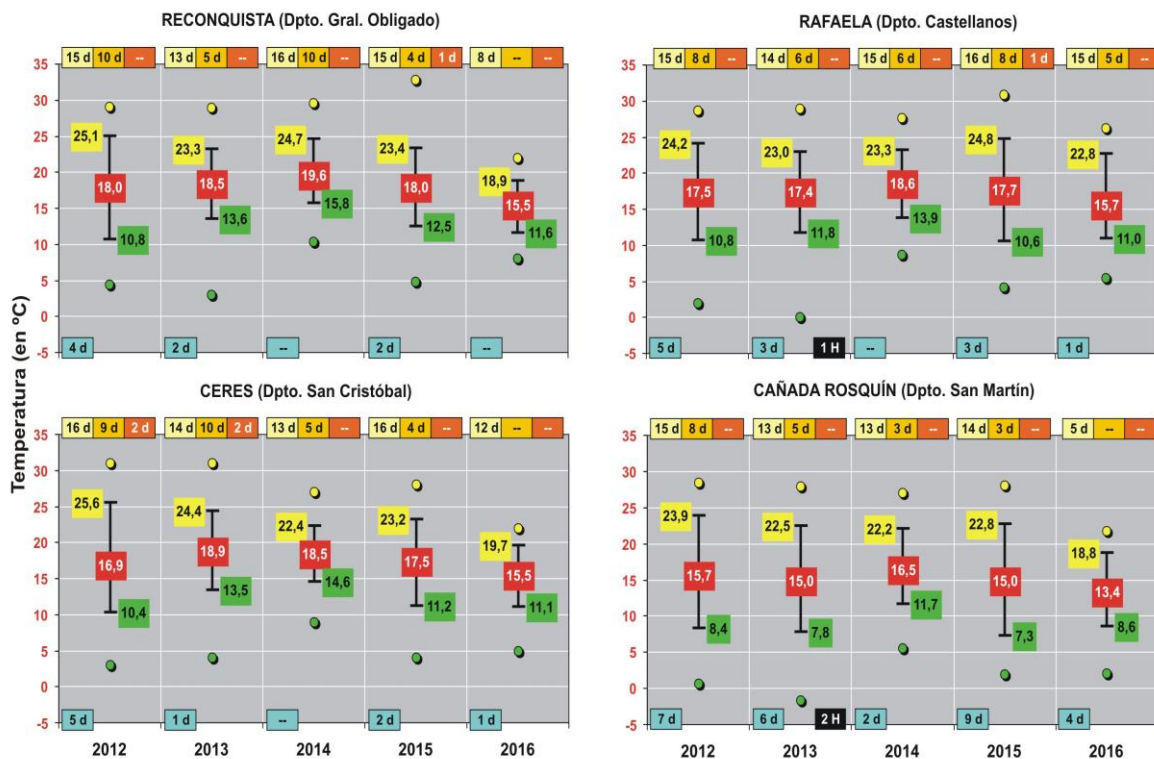


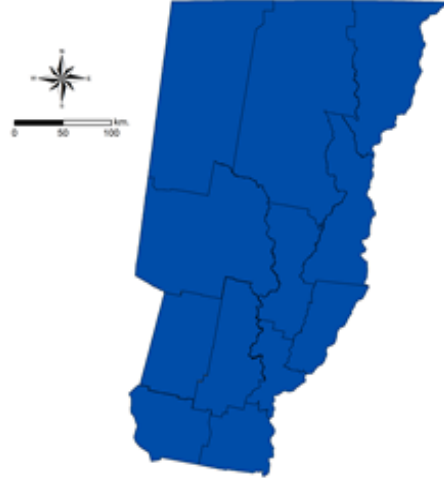
Gráfico N° 3: **temperaturas medias**, **mínimas** (promedio y extremas), **máximas** (promedio y extremas) y número de días con temperaturas inferiores a **7°C** y temperaturas superiores a **20 °C** / **25 °C** / **30 °C** para **10 días** del mes de Mayo de los últimos 5 años, en 4 localidades del Centro-Norte de la provincia de Santa Fe.



Mapa n° 1:

Agua Útil (AU) (00 - 20 cm)

En la superficie que comprenden los departamentos del centro-norte de la provincia de Santa Fe, se mantuvo de buena a excesiva la disponibilidad de agua útil en los perfiles de suelos en diferentes grados. La demanda por parte de los cultivos implantados siguió disminuida por los estados fenológicos avanzados y el final del ciclo de los cultivos para esta campaña. Las temperaturas medias diarias fueron levemente inferiores a las de la semana anterior. Se continúa remarcando que se mantiene la superficie con sectores de encharcamientos y anegamientos, evidenciando saturación y sobresaturación hídrica de los perfiles de suelos.-



Departamento San Justo



=====
Informantes que colaboran para la confección del presente informe:

Agradecimiento: a todos los Ingenieros Agrónomos y técnicos de las cooperativas, asesores privados y productores ubicados en los distintos departamentos del área de estudio centro - norte de la Provincia de Santa Fe.-