



# Informe de la actividad industrial de la ciudad de Esperanza

Mayo de 2014

## **Municipalidad de Esperanza**

Intendente: Ana María Meiners  
Secretario de Hacienda: CPN Alfonso José Gómez  
Subsecretario de la Producción: Lic. Mauricio Caussi

## **Centro de Industria, Comercio y Afincados de Esperanza**

Presidente: D. Rubén Wohr  
Gerente: Lic. Mariana Cursack  
Responsable ACADER: Vanesa Gatti

## **Bolsa de Comercio de Santa Fe**

Presidente: Ing. Olegario Tejedor

### Centro de Estudios y Servicios

Director: CPN Fabio Arredondo  
Coordinadora: Lic. María Lucrecia D´Jorge  
Investigador: Lic. Eduardo Alfaro

## **Instituto Tecnológico El Molino**

Presidente: D. Víctor Sarmiento  
Director: Lic. Gustavo Zenclussen

### Docentes coordinadores:

Ing. José Luis Grattier  
Lic. Fernando Schneider  
Lic. Alexis Simonella

### Alumnos

BARONETTI, Florencia  
FARGNOLI, Camila  
LÓPEZ, Andrea  
MARTY, Alexis  
MENDOZA, Micaela  
MOREYRA, Matías

MOTTURA, Lorena  
NAGEL, Fabiana  
PERESUTTI, Natalí  
RAMOS, José  
REGALINI, Estefanía  
RODRÍGUEZ, José

ROLDAN, Ticiania  
SAGRERA, Florencia  
SANCHEZ, Rosana  
SCHNELL, Noelia  
SCHNEIDER, Pamela  
STERSER, Lorena

## INDICE

<b>1. Descripción del proyecto</b>	6
<b>2. Importancia del sector industrial en la economía nacional y provincial</b>	7
<b>3. Marco metodológico</b>	10
<b>4. Características socioeconómicas de Esperanza</b>	12
4.1. Estructura de la población	12
4.2. Necesidades Básicas Insatisfechas	14
4.3. Características educativas	14
4.4. Mercado de trabajo	15
<b>5. Actividad económica provincial y características productivas de la ciudad de Esperanza</b>	17
5.1. Actividad económica	17
5.2. Perfil productivo de Esperanza	18
5.3. La industria manufacturera en Esperanza	20
<b>6. Caracterización general</b>	23
6.1. Forma societaria	23
6.2. Insumos y estructura de costos	24
6.2.1. Insumos por origen	24
6.2.2. Insumos por lugar de adquisición	25
6.2.3. Insumos por actividad industrial	25
<b>6.3. Consumo de energía</b>	26
6.3.1. Energía eléctrica	27
6.3.2. Gas	27
6.3.3. Agua	28
6.4. Planta industrial	29
<b>7. Inversión, Investigación y Desarrollo y Maquinaria</b>	31

7.1. Inversión	31
7.2. Investigación y Desarrollo	35
7.3. Maquinaria	36
<b>8. Sucursales, transporte y comercialización</b>	<b>37</b>
8.1. Sucursales	37
8.2. Transporte	38
8.3. Comercialización	39
<b>9. Capacidad Ociosa</b>	<b>41</b>
<b>10. Principales mercados</b>	<b>42</b>
10.1. Mercados locales	42
10.1.1. Mercados locales por producto y por actividad industrial	47
10.2. Mercados internacionales	44
10.2.1. Mercados internacionales por producto y por actividad industrial	45
<b>11. Análisis de opinión en relación a actores institucionales relevantes y ambiente de negocios</b>	<b>46</b>
11.1. Gremial Empresaria	46
11.2. Principales obstáculos del entorno	48
11.3. Aspectos a mejorar	48
11.4. Rol del Estado local	49
<b>12. Perspectivas</b>	<b>55</b>
12.1. Planta de Personal	49
12.2. Facturación en el mercado interno	50
12.3. Facturación en el mercado externo	50
12.4. Inversión	51
12.5. Capacidad ociosa	51
<b>13. Caracterización de los principales sectores industriales de Esperanza</b>	<b>53</b>

13.1.	Fabricación de productos metálicos para uso estructural, tanques, depósitos y generadores de vapor	53
13.2.	Fabricación de productos elaborados de metal n.c.p.	56
13.3.	Fabricación de muebles y partes muebles	59
<b>14.</b>	<b>Conclusiones</b>	<b>63</b>
<b>15.</b>	<b>Perspectivas y líneas de acción</b>	<b>65</b>
<b>16.</b>	<b>Reflexiones finales</b>	<b>66</b>

## **1. Descripción del proyecto**

Por iniciativa de las autoridades del Centro de Industria, Comercio y Afincados de Esperanza (CICAE), se realizó el primer Relevamiento del Sector Industrial de Esperanza, cuyos resultados se exponen a continuación. El mismo fue llevado adelante entre los meses de diciembre de 2013 y mayo de 2014. Este estudio sintetiza los esfuerzos de numerosos actores que hicieron posible su concreción: además del propio CICAE, el Instituto Tecnológico “El Molino” (ITEC), la Municipalidad de Esperanza y el trabajo técnico de la Bolsa de Comercio de Santa Fe.

En el mes de diciembre de 2013 el CICAE y la Bolsa de Comercio de Santa Fe suscribieron un convenio en el que ambas partes se comprometen a prestar colaboración recíproca en materia de capacitación, impulso a la responsabilidad social empresaria en la región, así como el acuerdo para la medición de la estructura de la actividad económica de la ciudad de Esperanza, considerando todos los sectores que la integran: comercio, industria y servicios. La primera instancia del trabajo refiere exclusivamente al sector industrial.

Para la realización del Relevamiento del Sector Industrial de Esperanza, ha sido importante la participación de alumnos y docentes pertenecientes al ITEC, quienes tuvieron a su cargo la realización de las encuestas a los establecimientos industriales de la ciudad de Esperanza, a partir de un padrón provisto por la Secretaría de Hacienda de la Municipalidad. El contenido del cuestionario contempla numerosos aspectos que posibilitan tanto la caracterización del sector (a partir de variables tales como tipo de actividad, productos que se elaboran, antigüedad, principales mercados, entre otros), como la indagación en la evaluación que desde el sector se hace sobre el entorno, el rol del gobierno local, qué aspectos deben mejorarse al interior de las empresas, entre otros.

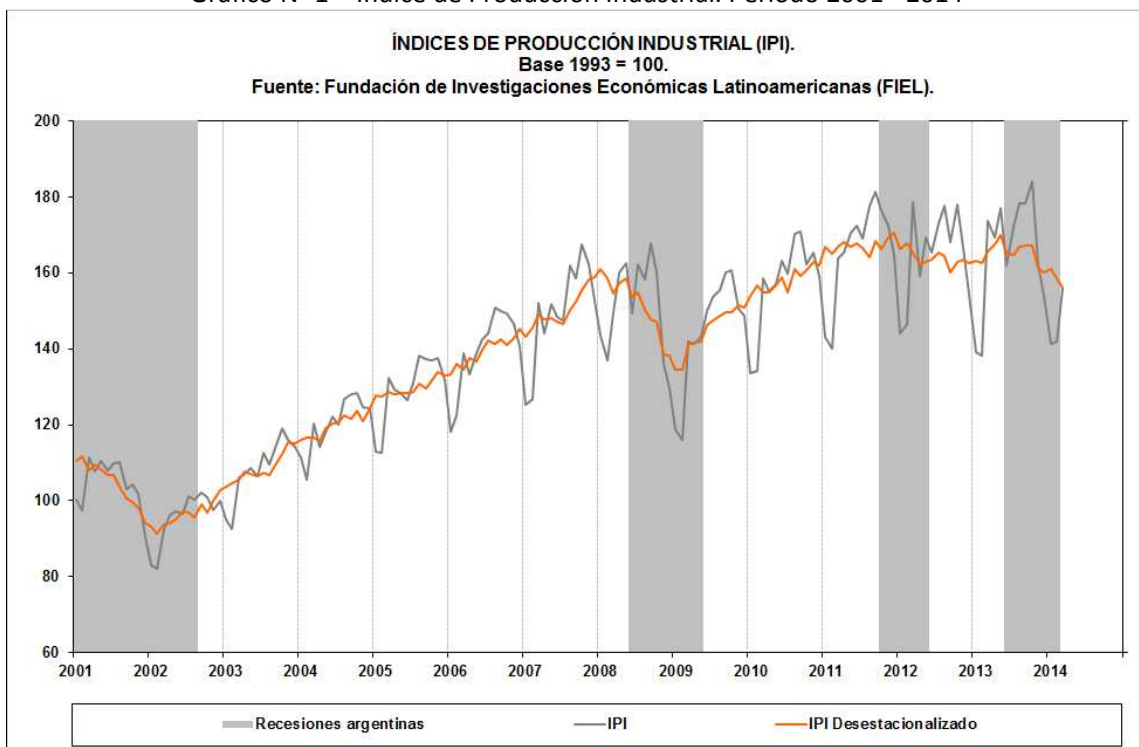
De este modo, se pretende generar información relevante que complemente la disponible a nivel local y provincial, permitiendo cuantificar la importancia del sector industrial en la ciudad. Ello, con miras a sistematizar un procedimiento local de relevamiento de la actividad económica de la ciudad que tenga continuidad en el tiempo, para lo cual resulta imprescindible fomentar y fortalecer la predisposición a aportar datos por parte de la comunidad en general. La información y resultados obtenidos favorecen la toma de decisiones tanto en el ámbito público como el privado, así como en el diseño de políticas públicas y estrategias de intervención.

## 2. Importancia del sector industrial en la economía nacional y provincial

La industria es un sector de gran relevancia para el crecimiento y el desarrollo económico. Se configura en una suerte de “motor de crecimiento” que genera encadenamientos tanto al interior del sector como hacia otros sectores de la economía. Un sector manufacturero dinámico contribuye al aumento de la productividad en el conjunto del sistema económico, estimulando el cambio tecnológico y fortaleciendo la competitividad en el mercado externo. Además, contar con una industria sólida introduce un estímulo permanente a la demanda de trabajo.

En nuestro país, la industria creció de manera notable luego de la salida de la Convertibilidad, sobre la base de un tipo de cambio competitivo. En este sentido, luego de experimentar una fuerte contracción entre 1998 y 2002, la producción industrial se incrementa significativamente y de manera sostenida, impactando positivamente en la creación de puestos de trabajo.

Gráfico N° 1 – Índice de Producción Industrial. Período 2001 - 2014



Fuente: elaboración propia en base a Fundación de Investigaciones Económicas Latinoamericanas (FIEL)

Tomando como referencia el Índice de Producción Industrial (IPI) elaborado por la Fundación de Investigaciones Económicas Latinoamericanas (FIEL) queda en evidencia que dicho crecimiento se produjo en forma discontinuada hasta el cierre de 2007. En efecto, a partir de 2002 y en adelante el flujo de producción industrial en Argentina ha estado fuertemente vinculado al

comportamiento de la actividad económica, mostrando una marcada sensibilización a la baja durante las tres recesiones datadas desde la salida de la Convertibilidad (ver Gráfico N° 1).

Aunque en la actualidad la producción industrial argentina sigue manifestando niveles de actividad muy superiores a los de la década del '90, resulta pertinente dar cuenta de una moderación de su intensidad expansiva a partir de 2008. Considerando el período 2002-2007 el IPI señala un crecimiento neto del 76,2%, lo que implica un incremento anualizado cercano al 10,0%. Por su parte, los períodos 2010 y 2011 sirvieron para recuperar y sobrepasar levemente el máximo registrado a fines de 2007; pero en 2012 y 2013 la actividad industrial agregada presenta un amesetamiento con leve inclinación a la baja producto de las dificultades macroeconómicas que atraviesa el país.

Retomando el análisis histórico, en términos de participación sectorial el PBI Industrial ha ganado terreno respecto del sector primario y terciario en la última década. Entre 2002 y 2012 su aumento particular se calcula en 106%, una tasa mayor a la obtenida por el PBI total (99%). Esta situación queda reflejada al mismo tiempo en el uso de la capacidad instalada que pasó del 55,7% promedio en 2002 al 74,5% en 2012.

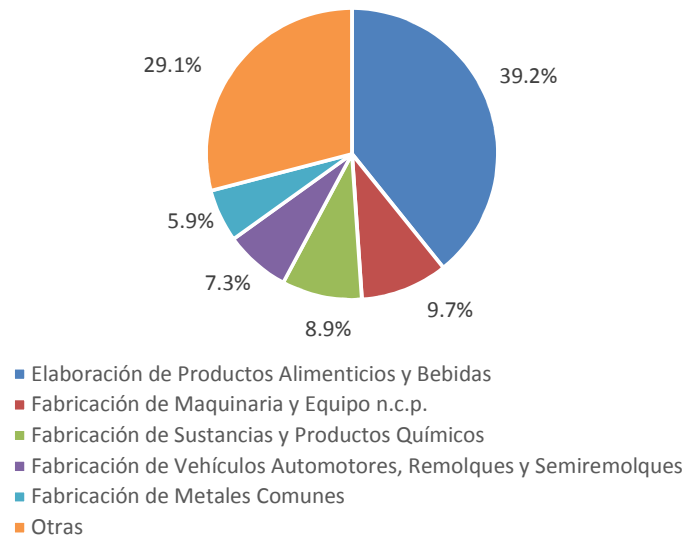
Otro cambio importante que se produjo a nivel estructural es la relevancia que cobró el sector externo como destino final de la producción argentina. En este sentido, las ventas al resto del mundo clasificadas como Manufacturas de Origen Industrial (MOI) crecieron un 262% entre 2002 y 2012 (contra un 216% de las exportaciones totales). En la provincia de Santa Fe, las variaciones fueron aún más significativas: las exportaciones totales crecieron un 246% en el período, y las MOI un 520%, pasando de 611,5 millones de dólares FOB a 3.791 millones en el mismo lapso.

En base a datos publicados por el Instituto Provincial de Estadísticas y Censos de Santa Fe (IPEC), la actividad industrial de la provincia movilizó en 2012 unos 29.075 millones de dólares (pesos constantes de 1993), aproximadamente el 40,9% del Valor Bruto de la Producción (VBP) de Santa Fe. Dicho año, el consumo intermedio del sector alcanzó los 22.507 millones de dólares, generando un total de valor agregado de 6.567 millones.

En ese proceso de agregación de valor, las principales ramas de actividad industrial que intervienen (en base a datos publicados junto al Producto Bruto Geográfico de 2012) representan el 70,9% del VAB de la industria. Ello se puede visualizar en el Gráfico N° 2.



Gráfico N° 2 – Valor Agregado Bruto de la Industria a precios constantes de 1993, según rama de actividad. Provincia de Santa Fe. Año 2012.



Fuente: elaboración propia en base a IPEC

### 3. Marco metodológico

El Relevamiento del Sector Industrial de Esperanza se desarrolló a partir de tres instancias:

- a) recopilación de información disponible;
- b) confección del formulario de encuesta y realización del proceso de encuesta;
- c) análisis de la información obtenida.

En relación a la primera de ellas, se estudiaron las series correspondientes a la base imponible del Derecho de Registro e Inspección de las empresas de la localidad de Esperanza, e información del impuesto a los Ingresos Brutos provista por el Ministerio de Economía de la provincia de Santa Fe. Ello permitió identificar y caracterizar las principales actividades industriales de la localidad, su peso y evolución en el período reciente.

En forma paralela, se trabajó en el diseño y prueba del cuestionario a ser aplicado a las empresas pertenecientes al sector industrial, y en el sistema informático de carga y procesamiento de las encuestas. Las tareas referidas a este punto fueron las siguientes:

- a. Previa al trabajo de campo: el formulario del cuestionario fue elaborado por el Centro de Estudios y Servicios de la Bolsa de Comercio de Santa Fe, consensuado el contenido del mismo con el CICAIE y la Municipalidad de Esperanza. Con el fin de minimizar la no-respuesta derivada del proceso de encuesta, se realizó una amplia difusión del relevamiento en los medios de comunicación locales. Asimismo, desde el CICAIE se colaboró en la publicidad del estudio entre los asociados, así como en la concientización acerca de la importancia del involucramiento y colaboración por parte de las empresas.
- b. Capacitación a encuestadores: la misma refirió al contenido teórico del cuestionario, y aspectos prácticos que hacen a la aplicación del mismo y a la posterior carga de los datos. Los encuestadores fueron alumnos pertenecientes al ITEC, y la capacitación se llevó a cabo en la sede de la mencionada institución educativa, los días 11 y 12 de febrero de 2014.
- c. Unidades de observación: tomando como base el padrón de empresas provisto por la Secretaría de Hacienda de la Municipalidad de Esperanza, se visitaron las empresas, en base a criterios de representatividad de todas las ramas de actividad industrial de la ciudad, y de los distintos tamaños de empresas involucrados. El propio trabajo de los encuestadores hizo posible contar con una versión actualizada de dicho padrón, a partir de la incorporación de nuevas empresas y depuración de otras ya inexistentes.
- d. Período de referencia: las encuestas fueron realizadas entre el 17 de febrero y el 11 de abril de 2014.

El operativo de encuesta fue organizado por la Bolsa de Comercio de Santa Fe y el Instituto Tecnológico "El Molino" de la ciudad de Esperanza. A cada uno de los encuestadores le fue asignado un grupo de empresas a encuestar, divididas por zonas. Asimismo, se designaron tres docentes responsables para colaborar con el seguimiento del trabajo de campo de los encuestadores y la organización del mismo.

En relación a la última de las etapas mencionadas, referida al procesamiento de los datos y generación de información, la Bolsa de Comercio de Santa Fe desarrolló a través de su área de sistemas un software para la carga de los datos obtenidos a través de la encuesta, y para generar reportes de las distintas variables objeto de análisis. Este sistema hizo posible agilizar en gran medida el proceso de carga, disminuyendo asimismo la probabilidad de ocurrencia de errores en el mismo, en virtud de los distintos mecanismos de validación desarrollados para cada una de las preguntas. Su diseño y puesta en funcionamiento genera un activo de indudable riqueza para la réplica de este relevamiento en otros sectores de la actividad económica de la ciudad, y en períodos subsiguientes.

#### 4. Características socioeconómicas de la ciudad de Esperanza

##### 4.1. Estructura de la población

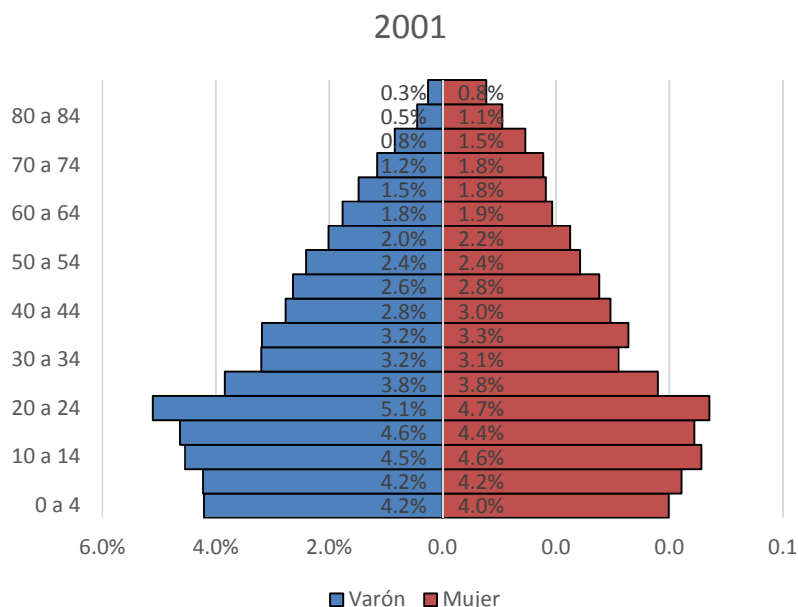
La ciudad de Esperanza se ubica en el centro este de la provincia de Santa Fe, y es cabecera del Departamento Las Colonias. Su cantidad actual de habitantes asciende a 42.082, de acuerdo al Censo Nacional de Población y Vivienda de 2010. El crecimiento del valor poblacional con respecto a 2001 fue del 17,3%, valor sensiblemente superior a la tasa provincial y departamental. Asimismo, si se exceptúa a las localidades pertenecientes al aglomerado Gran Rosario, Esperanza es la ciudad de más de 10.000 habitantes<sup>1</sup> que más creció en términos relativos.

Cuadro N° 1 – Población Total - Años 2001 y 2010

	Población en 2001	Población en 2010	Variación relativa
<b>Esperanza</b>	<b>35.885</b>	<b>42.082</b>	<b>17,3%</b>
Ciudades de más de 10.000 habitantes	2.340.702	2.505.278	7,0%
Dpto. Las Colonias	95.202	104.946	10,2%
<i>Provincia de Santa Fe</i>	<i>3.000.701</i>	<i>3.194.537</i>	<i>6,5%</i>
<i>Total del país</i>	<i>36.260.130</i>	<i>40.117.096</i>	<i>10,6%</i>

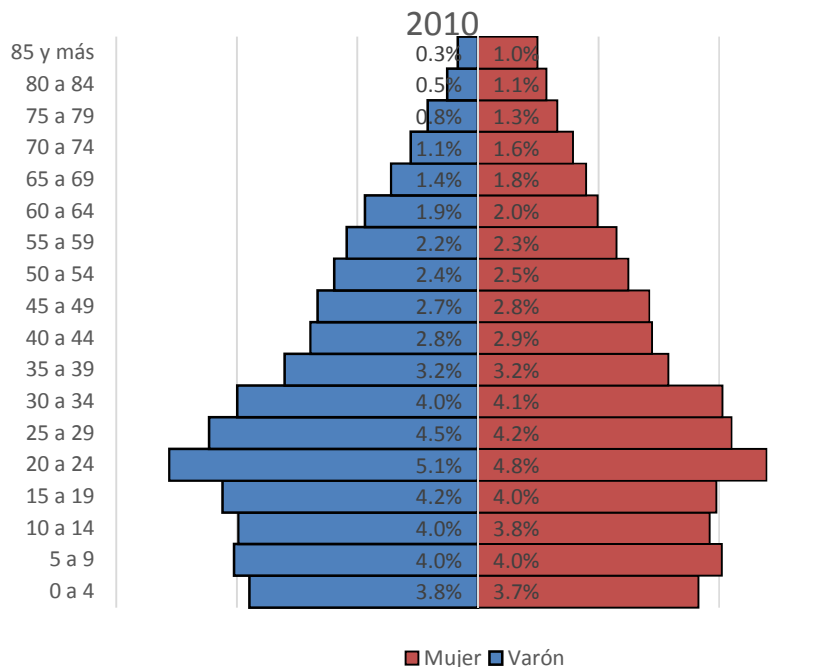
Fuente: elaboración propia en base a CNPyV 2001 y 2010

Gráfico N° 3 – Pirámides poblacionales de Esperanza. Años 2001 y 2010.



<sup>1</sup> De acuerdo al tamaño de población que las localidades tenían en 2001.

Gráfico N° 3 – Pirámides poblacionales de Esperanza. Años 2001 y 2010 (cont.)



Fuente: elaboración propia en base a Instituto Provincial de Estadísticas y Censos

La observación de las pirámides poblacionales correspondientes a los años 2001 y 2010 permite extraer algunas conclusiones interesantes. En primer lugar, exhiben una base que es de menor tamaño que los escalones siguientes, hecho vinculado al descenso de las tasas de natalidad y al progresivo envejecimiento de la población. En particular, es posible observar cómo la franja etárea que va de los 20 a 24 años incrementa su participación, hecho que se encuentra vinculado al dinamismo del mercado de trabajo de Esperanza, así como a la importancia de sus distintas instituciones educativas. Por otra parte, la proporción de personas de 70 años o más pasa de representar el 6.8% de la población en 1991 al 7.8% en 2001, manteniéndose en el mismo valor en 2010. En este segmento de edad las mujeres tienen un peso preponderante: en 2010, 64.2%.

Su tasa de dependencia demográfica es del 52.5%, valor que se encuentra por debajo de la media departamental y provincial. Esta relación es utilizada para medir la necesidad potencial de soporte social de la población en edades inactivas por parte de la población en edades activas<sup>2</sup>.

<sup>2</sup> Se define por la siguiente relación:

$$\frac{(0 - 14) + (65 \text{ y más})}{(15 - 64)}$$

Cuadro N° 2 – Tasa de dependencia demográfica – Años 2001 y 2010

	2001	2010
<b>Esperanza</b>	<b>58,3%</b>	<b>52,5%</b>
Dpto. Las Colonias	61,8%	55,8%
Provincia de Santa Fe	61,2%	54,2%
Total del país	61,7%	55,6%

Fuente: elaboración propia en base a CNPyV 2010

#### 4.2. Necesidades Básicas Insatisfechas

Con respecto a las necesidades básicas insatisfechas<sup>3</sup> de la población y los hogares, Esperanza exhibe valores inferiores a la media provincial y a ciudades tales como Rafaela (8,2% de la población y 5,3% de los hogares), Santa Fe (8,7%/5,5%), Rosario (8,4%/6%), Reconquista (14%/9,1%), entre otras.

Cuadro N° 3 – Población y Hogares con Necesidades Básicas Insatisfechas

	2001		2010	
	% de población con NBI	% de hogares con NBI	% de población con NBI	% de hogares con NBI
<b>Esperanza</b>	<b>8,4%</b>	<b>6,9%</b>	<b>6,1%</b>	<b>3,8%</b>
Dpto. Las Colonias	7,6%	6,3%	5,3%	3,5%
Provincia de Santa Fe	14,8%	11,9%	9,4%	6,4%
Total País	17,7%	14,3%	12,5%	8,7%

Fuente: elaboración propia en base a CNPyV 2010

#### 4.3. Características educativas

De la población de 5 años y más que ya no asiste a establecimientos educativos, cuatro de cada diez (43,9%) tiene hasta un nivel educativo de primario completo, valor muy similar a la media provincial (42,4%). En las grandes ciudades de la provincia (Rosario y Santa Fe), esta proporción se reduce.

Cuadro N° 4 – Población de 5 años y más que asistió a establecimientos educativos según máximo nivel de instrucción alcanzado. Esperanza y ciudades seleccionadas. Año 2010.

<sup>3</sup> Cabe destacar que el indicador de NBI tiene como fin dar cuenta de situaciones de pobreza estructural. De acuerdo a este método, un hogar será clasificado como pobre si reúne al menos una de las siguientes condiciones: a) hacinamiento: hogares que tienen más de tres personas por cuarto; b) vivienda inadecuada: hogares que habitan en una vivienda tipo inconveniente, pieza de inquilinato o vivienda precaria (por estar construida con materiales frágiles, etc.); c) condiciones sanitarias: hogares que no tienen retrete o tienen retrete sin descarga de agua; d) menores no escolarizados: la presencia en el hogar de al menos un niño de 6 a 12 años que no asiste a la escuela; e) capacidad de subsistencia: cuatro o más personas por jefe de hogar que no haya completado el tercer grado de escolaridad primaria.

	Inicial	Primario		Secundario		Superior		Universitario		Post Universitario	
		Completo	Incompleto	Completo	Incompleto	Completo	Incompleto	Completo	Incompleto	Completo	Incompleto
<b>Esperanza</b>	<b>0,1%</b>	<b>34,3%</b>	<b>9,6%</b>	<b>22,8%</b>	<b>14,1%</b>	<b>8,0%</b>	<b>1,6%</b>	<b>5,8%</b>	<b>3,1%</b>	<b>0,5%</b>	<b>0,1%</b>
Rafaela	0,1%	31,6%	9,7%	24,5%	15,5%	6,3%	2,1%	6,7%	2,9%	0,6%	0,1%
Santa Fe	0,1%	25,6%	8,5%	26,5%	14,8%	8,2%	2,3%	8,4%	4,5%	0,9%	0,2%
Rosario	0,1%	26,4%	10,1%	24,6%	14,7%	7,2%	2,1%	8,5%	5,3%	0,8%	0,1%
Las Colonias	0,1%	40,2%	10,9%	22,3%	11,8%	6,8%	1,2%	4,3%	2,1%	0,3%	0,1%
Provincia de Santa Fe	0,1%	30,6%	11,7%	23,7%	14,4%	7,1%	2,0%	6,2%	3,6%	0,5%	0,1%
Total país	0,1%	28,3%	12,9%	22,3%	16,6%	6,3%	1,9%	6,8%	4,0%	0,7%	0,1%

Fuente: elaboración propia en base a CNPyV 2010

Entre la población de 25 a 39 años, el 28,7% accedió a niveles educativos superiores (terciarios, universitarios o post-universitarios), proporción que es levemente superior a la correspondiente a otras ciudades importantes de la provincia, como Rafaela, así como al total de la provincia y del país.

Cuadro N° 5 – Población de 25 a 39 años que asistió a establecimientos educativos según máximo nivel de instrucción alcanzado. Esperanza y ciudades seleccionadas. Año 2010.

	Inicial	Primario		Secundario		Superior		Universitario		Post Universitario		Total superior o más
		Completo	Incompleto	Completo	Incompleto	Completo	Incompleto	Completo	Incompleto	Completo	Incompleto	
<b>Esperanza</b>	<b>0,0%</b>	<b>25,0%</b>	<b>3,6%</b>	<b>27,2%</b>	<b>15,5%</b>	<b>10,7%</b>	<b>2,8%</b>	<b>9,3%</b>	<b>5,0%</b>	<b>0,6%</b>	<b>0,2%</b>	<b>28,7%</b>
Rafaela	0,0%	25,9%	3,7%	27,2%	16,2%	7,9%	3,5%	10,3%	4,5%	0,8%	0,2%	27,0%
Santa Fe	0,1%	20,1%	4,5%	29,9%	14,8%	9,9%	3,5%	10,2%	5,8%	0,9%	0,3%	30,7%
Rosario	0,1%	19,7%	5,6%	27,6%	14,7%	9,8%	3,4%	11,0%	7,0%	0,9%	0,3%	32,3%
Las Colonias	0,0%	29,7%	4,4%	28,7%	13,1%	10,6%	2,3%	7,1%	3,5%	0,4%	0,1%	24,1%
Provincia de Santa Fe	0,0%	23,5%	5,7%	28,0%	15,0%	10,0%	3,3%	8,6%	4,9%	0,7%	0,2%	27,7%
Total país	0,0%	22,4%	6,8%	26,8%	17,7%	8,0%	2,9%	8,9%	5,5%	0,8%	0,2%	26,2%

Fuente: elaboración propia en base a CNPyV 2010

#### 4.4. Mercado de trabajo

En cuanto a su mercado laboral, en 2010 la tasa de actividad de la población de 14 años y más era del 63,3% y la tasa de desocupación del 5,2%, valor que se ubica por debajo del nivel de la provincia (5,9%) y de algunas de sus principales ciudades, como por ejemplo Santa Fe (7,7%) y Rosario (6,4%), y en un nivel muy similar a la ciudad de Rafaela (5,1%).

Cuadro N° 6 – Población Económicamente Activa e Inactiva, y principales tasas del mercado de trabajo. Año 2010.

	Ocupados	Desocupados	Activos	Inactivos	Población de 14 años y más	Población total
<b>Esperanza</b>	<b>19,509</b>	<b>1,069</b>	<b>20,578</b>	<b>11,906</b>	<b>32,484</b>	<b>42,082</b>
Las Colonias	49,652	1,927	51,579	29,823	81,402	104,946
<i>Provincia de Santa Fe</i>	<i>1,514,687</i>	<i>94,914</i>	<i>1,609,601</i>	<i>866,008</i>	<i>2,475,609</i>	<i>3,194,537</i>
<i>Total país</i>	<i>18,643,267</i>	<i>1,174,153</i>	<i>19,817,420</i>	<i>10,406,909</i>	<i>30,224,329</i>	<i>40,117,096</i>
	Tasa de Actividad	Tasa de Desocupación	Tasa de empleo			
<b>Esperanza</b>	<b>63.3%</b>	<b>5.2%</b>	<b>46.4%</b>			
Las Colonias	63.4%	3.7%	47.3%			
<i>Provincia de Santa Fe</i>	<i>65.0%</i>	<i>5.9%</i>	<i>47.4%</i>			
<i>Total país</i>	<i>65.6%</i>	<i>5.9%</i>	<i>46.5%</i>			

Fuente: elaboración propia en base a CNPyV 2010

Adicionalmente, y en aras de lograr una caracterización sectorial del empleo en la ciudad, se utilizó la cantidad de empleados registrados ante el Sistema Único de Seguridad Social de AFIP<sup>4</sup> como información complementaria. De ella se desprende que uno de cada dos trabajadores registrados en el sistema se emplea en la Industria, lo que da muestras del fuerte peso del sector como demandante de mano de obra en la ciudad de Esperanza. Esta proporción, además, duplica a la del segundo sector en importancia, *Comercio al por Mayor y al por Menor; Reparación de Vehículos Automotores, Motocicletas, Efectos Personales y Enseres Domésticos*.

Cuadro N° 7 – Cantidad de empleados según actividad económica. Ciudad de Esperanza. Año 2013

Sector de actividad	Cantidad de Empleados	%
Industria Manufacturera	4072	53%
Comercio al por Mayor y al por Menor; Reparación de Vehículos Automotores, Motocicletas, Efectos Personales y Enseres Domésticos	1905	25%
Agricultura, ganadería, caza y silvicultura	374	5%
Construcción	320	4%
Servicio de transporte, de almacenamiento y comunicaciones	282	4%
Servicios comunitarios, sociales y personales ncp	223	3%
Servicio de hotelería y restaurantes	159	2%
Servicios inmobiliarios, empresariales y de alquiler	148	2%
Servicios sociales y de salud	170	2%
Intermediación financiera	49	1%
Enseñanza	16	0%

<sup>4</sup> Información suministrada por el Ministerio de Economía de la Provincia de Santa Fe. Este régimen de retención para el ingreso de contribuciones patronales excluye determinados conceptos (véase Resolución General 1784/04 de AFIP).



Al interior de la Industria Manufacturera sobresale el *Curtido y terminación de cueros* como principal actividad demandante de mano de obra: absorbe cuatro de cada diez empleos en la industria, y dos de cada diez del conjunto de actividades económicas incluidas en el análisis. En segundo lugar se ubica la *Fabricación de tanques, depósitos y recipientes de metal*, que es una actividad que nuclea a un mayor número de empresas.

Cuadro N° 8 – Cantidad de empleados en actividades industriales. Ciudad de Esperanza. Año 2013

Rama de Actividad	Cantidad de empleados	% sobre Industria	% sobre total
Curtido y terminación de cueros	1784	43.8%	23.1%
Fabricación de tanques, depósitos y recipientes de metal	822	20.2%	10.7%
Fabricación de muebles y partes muebles, principalmente de madera	252	6.2%	3.3%
Elaboración de leches y productos lácteos deshidratados	171	4.2%	2.2%
Fabricación de productos metálicos para uso estructural y montaje industrial	143	3.5%	1.9%
Industrias básicas de hierro y acero	117	2.9%	1.5%

Fuente: elaboración propia en base Ministerio de Economía de la Provincia de Santa Fe

Interesa destacar que las dos actividades mencionadas anteriormente no son solamente las mayores empleadoras al *interior* de la industria, sino también entre *todas* las actividades consideradas. Recién en tercer lugar se ubica el *Fraccionamiento de gas licuado*, y luego la *Venta al por mayor de carnes rojas* y la *Producción de leche* como actividades de mayor demanda de empleo, en este caso no vinculadas al sector industrial.

## 5. Actividad económica provincial y características productivas de la ciudad de Esperanza

### 5.1. Actividad económica

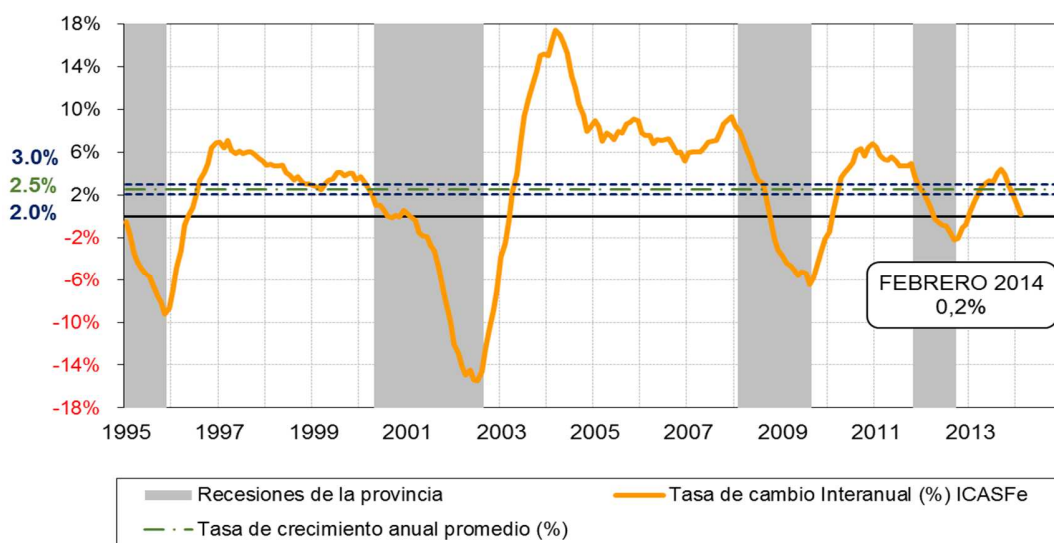
El nivel de actividad económica de la provincia de Santa Fe puede ser determinado a través del índice Compuesto de Actividad Económica de la provincia de Santa Fe (ICASFe), elaborado por la Bolsa de Comercio de Santa Fe. El principal objetivo de este indicador es determinar el movimiento cíclico de la economía, midiendo duración, amplitud y difusión de los ciclos. Para ello se utilizan 14 series representativas seleccionadas para poder realizar un cálculo mensual<sup>5</sup>.

En este sentido, en diciembre de 2013 la actividad económica de la provincia de Santa Fe creció un 2,3% en términos interanuales. No obstante, los principales indicadores que componen el

<sup>5</sup> El ICASFe fue desarrollado en el marco de un convenio con la Universidad Nacional de Tucumán. Para acceder a información detallada respecto a la metodología consultar: [www.bcsf.com.ar](http://www.bcsf.com.ar)

ICASFe mostraron un comportamiento diferente entre el primer y segundo semestre del año. Así, mientras el desempeño general de los mismos fue positivo en el primer semestre, lo contrario ocurrió en el segundo: ocho de los catorce indicadores acumularon variaciones netas negativas. De este modo, si bien 2013 finaliza con una expansión neta, los signos de desaceleración de la economía provincial comienzan a ser evidentes.

Gráfico N° 4 – Variación interanual ICASFE. 1995 a febrero de 2014



Fuente: Bolsa de Comercio de Santa Fe

## 5.2. Perfil productivo de Esperanza

Esperanza se caracteriza por ser una ciudad que alberga una gran multiplicidad de actividades económicas, entre las que se destacan la agropecuaria, la maderera, la metalúrgica-metalmecánica, la alimenticia, la vinculada a la industria química, textiles y curtiembres.

Los montos globales de base imponible<sup>6</sup> correspondientes al Derecho de Registro e Inspección permiten lograr una caracterización general de la actividad económica en la localidad, en cuanto a los sectores y actividades que intervienen en ella y cuál es la preponderancia de cada uno. Lograr una descripción precisa del funcionamiento económico local y de la capacidad productiva del territorio, permite identificar fortalezas y debilidades, con el fin de potenciar el

<sup>6</sup> La base imponible del Derecho de Registro e Inspección está constituida, salvo disposiciones especiales, por “el total de los ingresos brutos devengados en la jurisdicción del municipio” (artículo 78 Código Tributario Municipal de Santa Fe – Ley 8.173).

desarrollo de la economía local. No obstante, se deben tener en cuenta algunas limitaciones metodológicas que presenta este indicador<sup>7</sup>:

1. La base imponible puede no ser el total de facturación del negocio (por ejemplo por las exportaciones)
2. Hay casos de empresas que no declaran la base imponible de facturación por criterio especial definido en ordenanza tributaria.

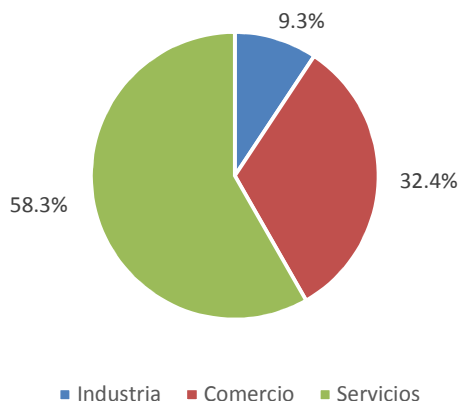
De acuerdo a tal información, uno de cada diez negocios de Esperanza pertenece al sector industrial. No obstante, el peso de la Industria Manufacturera en la economía local es mayor, representando aproximadamente un 35% del conjunto de las actividades económicas en la ciudad<sup>8</sup>.

Cuadro N° 9 – Participación de cada sector de actividad en la suma total de bases imponibles del DREI

	2012	2013
Primaria	1.8%	1.0%
<b>Industria</b>	<b>34.7%</b>	<b>34.7%</b>
Comercio	41.3%	42.8%
Servicio	22.2%	21.5%
Total	100.0%	100.0%

Fuente: Secretaría de Hacienda - Municipalidad de Esperanza

Gráfico N° 5 – Cantidad de negocios según sector de actividad



Fuente: elaboración propia en base a Secretaría de Hacienda de la Municipalidad de Esperanza

<sup>7</sup> Fuente: Secretaría de Hacienda de la Municipalidad de Esperanza.

<sup>8</sup> Esto es tomando en consideración la participación de la suma de bases imponibles de actividades industriales en el total correspondiente al Derecho de Registro e Inspección.

Así, la fuerte presencia de la industria le confiere un notable dinamismo a la economía de esta localidad. En este sentido, la actividad de mayor relevancia al interior del sector (ya sea como primera actividad del negocio, o secundaria)<sup>9</sup> es la *Fabricación de muebles y partes muebles, principalmente de madera*, seguida por la *Fabricación de ladrillos*, la *Elaboración de Productos de panadería N.C.P.*<sup>10</sup> y la *Fabricación de estructuras metálicas para la construcción*. Cabe destacar, por último, que dentro de la Industria coexisten ramas con un elevado grado de concentración, junto a otras con una numerosa cantidad de empresas.

Cuadro N° 10 – Actividades industriales según cantidad de negocios que la desarrollan

<b>Industria</b>	<b>2145</b>
Fabricación de muebles y partes muebles, principalmente de madera	583
Fabricación de ladrillos	260
Elaboración de productos de panadería N.C.P.	169
Fabricación de estructuras metálicas para la construcción	143
Fabricación de productos metálicos N.C.P.	96
Impresión excepto diarios y revistas	87
Confección de prendas de vestir, excepto las de piel, cuero y sucedáneos, pilotos e impermeables	86
Fabricación de tanques, depósitos y recipientes de metal	48
Fabricación de maletas, bolsos de mano y similares, artículos de talabartería y artículos de cuero N.C.P.	48
<i>Resto</i>	<i>625</i>

Fuente: Secretaría de Hacienda - Municipalidad de Esperanza

### 5.3. La Industria Manufacturera en Esperanza

El estudio del perfil industrial de Esperanza fue realizado tomando como base, para la clasificación de las actividades industriales, el Nuevo Clasificador de Actividades Económicas (CLAE)<sup>11</sup> dispuesto por la AFIP mediante la Resolución General N° 3537.

De acuerdo a la facturación declarada en las liquidaciones del DREI, la actividad industrial creció un 23.6% en términos *nominales* entre 2012 y 2013, lo que equivale a un aumento de casi \$70 millones en el nivel de facturación.

Cuadro N° 11 - Industria Manufacturera – Monto Total de Base Imponible *NOMINAL* – Años 2012 y 2013

<sup>9</sup> Cabe recordar que un negocio puede desarrollar más de una actividad.

<sup>10</sup> No Clasificados Previamente.

<sup>11</sup> El Clasificador de Actividades Económicas (CLAE) ordena y agrupa los datos relativos a los responsables que se vinculan con la Administración Federal de Ingresos Públicos, según atributos análogos u homogéneos que tienen en cuenta la forma en que las actividades económicas se realizan y combinan ([www.afip.gov.ar](http://www.afip.gov.ar)).

Año	Base Imponible (\$ nominales)	Variación Porcentual
2012	696.552.826	23,6%
2013	861.159.605	

Fuente: elaboración propia en base a Fuente: Secretaría de Hacienda - Municipalidad de Esperanza

La medición en términos *reales*, no obstante, arroja resultados dispares según el índice de precios que se tome como referencia al momento de deflactar la serie. Aquí se ofrecen dos alternativas: a) si se utiliza el Índice de Precios al Consumidor (IPC) elaborado por el Instituto Provincial de Estadísticas y Censos de Santa Fe (IPEC)<sup>12</sup>, el resultado es un crecimiento real del 6.5%; por el contrario; b) si se acude al IPC Congreso<sup>13</sup>, la actividad industrial decrece un 3.4% entre 2012 y 2013.

Cuadro N° 12 - Industria Manufacturera – Monto Total de Base Imponible *REAL* – Años 2012 y 2013

Año	Base Imponible (\$ reales)	Variación Porcentual
2012	696,552,826	-
2013* (IPC Santa Fe - Inflación 2012 - 2013: 16,1%)	741,671,615	6.5%
2013** (IPC Congreso - Inflación 2012 - 2013: 27,9%)	673,048,871	-3.4%

Fuente: elaboración propia en base a Fuente: Secretaría de Hacienda - Municipalidad de Esperanza

La cantidad de empresas que desarrollan una actividad *industrial* en la ciudad de Esperanza alcanzó a las 319 en 2013. De ellas, las cinco ramas de actividad principales agrupan a 211 empresas, es decir el 66.1% del total. Las principales cinco ramas en cuanto a cantidad de empresas son: *Fabricación de muebles y colchones; Elaboración de productos alimenticios; Fabricación de productos elaborados de metal; Fabricación de productos metálicos para uso estructural, tanques, depósitos y generadores de vapor; Fabricación de productos minerales no metálicos.*

Esperanza es conocida y referenciada por ser una ciudad fuertemente ligada a la fabricación de muebles, lo que a su vez genera una gran cantidad de demanda de trabajo vinculada a talleres de carpintería y otros servicios relacionados con la actividad. En este sentido, los datos obtenidos

<sup>12</sup> Es oportuno destacar que el IPEC dejó de publicar el IPC de la provincia de Santa Fe a partir de 2014 (el último dato disponible corresponde al mes de diciembre de 2013). De acuerdo a entrevistas periódicas concedidas por distintos funcionarios del gobierno provincial, se estaría trabajando en la elaboración de una metodología para confeccionar un índice propio que mida la evolución de los precios en Santa Fe, acordes a la nueva metodología empleada por el INDEC para medir la inflación.

<sup>13</sup> Este índice está basado en datos promediados de consultoras privadas. Su cada vez más difundida utilización obedece a la baja credibilidad adquirida por Índice de Precios al Consumidor del INDEC desde 2007, año en que fue intervenido por la Secretaría de Comercio Interior de la Nación. La falta de confianza sobre los indicadores oficiales trajo aparejada la difusión de indicadores alternativos (privados, provinciales, etc.) de inflación. No obstante, ello no puede suplir la ausencia de información pública confiable, necesaria no sólo para la investigación social sino imprescindible para la vida social y democrática de un país.

en el Relevamiento confirman su preponderancia: más de la cuarta parte se dedica a la fabricación de muebles de madera, y otro 5% a muebles que no son de madera.

En relación a los totales facturados, se destacó la participación de la *Fabricación de productos metálicos para uso estructural*, que representó más de la cuarta parte (28.7%) del conjunto de la actividad industrial en Esperanza. Otras actividades importantes fueron la *Elaboración de productos lácteos* (15.1%) y *Producción y procesamiento de carnes y productos cárnicos, excepto pescado* (13.7%).

Cuadro N° 13 – Industria Manufacturera según principales ramas de actividad, y su participación en la base imponible de DREI– Año 2013

Actividades industriales	Descripción	%	Cantidad de empresas en la base	Cantidad de empresas encuestadas	Principales productos elaborados
251	Fabricación de productos metálicos para uso estructural, tanques, depósitos y generadores de vapor	28.7%	25	12	Puertas, ventanas y sus marcos; calderas acuotubulares; estufas; depósitos, cisternas
105	Elaboración de productos lácteos	15.1%	6	5	Dulce de leche; helados
101	Producción y procesamiento de carnes y productos cárnicos, excepto pescado	13.7%	3	1	Embutidos varios, etc.
310	Fabricación de muebles y colchones	8.2%	110	47	Muebles de oficina y del hogar de madera y metal; puertas y contramarco
106	Elaboración de productos de molinería, almidones y productos derivados del almidón	6.8%	1	0	
259	Fabricación de productos elaborados de metal n.c.p.; servicios de trabajo de metales	6.2%	26	13	Puertas, ventanas, telas metálicas, barras y perfiles, remaches, tornillos, etc.
107	Elaboración de productos alimenticios n.c.p.	4.4%	36	16	Lactosuero, etc.
239	Fabricación de productos minerales no metálicos n.c.p.	3.1%	14	2	Cantos, grava, piedras machacadas, de los tipos generalmente utilizados para hacer hormigón
202	Fabricación de productos químicos n.c.p.	2.9%	4	2	Insecticidas, plaguicidas y productos químicos de uso agropecuario; Productos de limpieza, pulido y saneamiento
210	Fabricación de productos farmacéuticos, sustancias químicas medicinales y productos botánicos de uso farmacéutico	2.2%	1	1	Complementos alimenticios, medicamentos
	Otras	8.5%	93	44	
	<b>Total</b>	<b>100.0%</b>	<b>319</b>	<b>143</b>	

Fuente: elaboración propia en base a Secretaría de Hacienda de la Municipalidad de Esperanza

Además del sector mueblero – maderero, existe una apreciable cantidad de empresas de elevado nivel de tecnificación, con elaboración de productos de elevado nivel de valor agregado: curtido y terminación de cueros, fabricación de equipos utilizados en la industria del petróleo, fabricación de productos elaborados de metal, fabricación de motores y generadores, maquinaria metalúrgica (condensadores, accesorios para calderas, etc.), maquinaria de uso agropecuario, de uso especial, fabricación de herramientas, fabricación de productos químicos, etc. Junto a ellas, surgen talleres vinculados a la reparación y mantenimiento de maquinaria, así como de servicios.

Asimismo, hay otro tipo de actividades que, si bien son catalogadas como *industriales*, tienen una fuerte vinculación con el sector comercial. Es el caso de, por ejemplo, la Elaboración de Productos de Panadería, con una cantidad no despreciable de locales<sup>14</sup>.

## 6. Caracterización general del sector industrial de Esperanza

Los resultados expuestos en lo sucesivo refieren, salvo aclaración en contrario, al Relevamiento del Sector Industrial de Esperanza llevado adelante entre los meses de febrero y abril de 2014. En este sentido, la información concierne a la muestra tomada, de acuerdo a lo consignado en el Marco Metodológico del presente Informe.

### 6.1. Forma societaria

En relación a las formas de organización jurídica de las empresas industriales de Esperanza, existe un fuerte predominio de las empresas unipersonales, que representan más de las  $\frac{3}{4}$  partes del total. Por otra parte, un quinto de las empresas se encuentra bajo la forma de Sociedad de Responsabilidad Limitada o Sociedad Anónima.

Cuadro N° 15 – Ciudad de Esperanza - Formas societarias de empresas industriales. Año 2014.

Forma Societaria	Participación
Unipersonal	79,3%
S.A.	6,9%
S.H.	5,6%
S.R.L.	7,5%
NS/NC	0,6%
<b>Total</b>	<b>100,0%</b>

Fuente: elaboración propia en base a Relevamiento Industrial

En cada uno de los tipos societarios, más de la mitad de las empresas tiene una antigüedad superior a los diez años. En cuanto a las empresas más “jóvenes” (de menos de cinco años de antigüedad) el 74% es unipersonal, y el 17% S.R.L.

<sup>14</sup> La cantidad de empresas encuestadas por sector se puede observar en el Cuadro N° 13 de la página 22.

Cuadro N° 16 – Ciudad de Esperanza – Cantidad de empresas industriales según antigüedad en años y forma societaria. Año 2014.

Antigüedad (en años)	Unipersonal		Sociedad Anónima		Sociedad de Hecho		Sociedad de Responsabilidad Limitada	
	Cantidad	%	Cantidad	%	Cantidad	%	Cantidad	%
Hasta 5	17	17,1%	1	6,7%	1	25,0%	4	23,5%
Entre 6 y 10	19	18,1%	2	13,3%	1	12,5%	2	11,8%
Más de 10	66	64,8%	12	80,0%	5	62,5%	11	64,7%
TOTAL	102	100,0%	15	100,0%	7	100,0%	17	100,0%

Fuente: elaboración propia en base a Relevamiento Industrial

En las cinco ramas de actividad industrial de mayor peso en términos de cantidad de negocios, al menos siete de cada diez empresas son unipersonales, y en tres de las cinco la proporción supera al 80%. La Sociedad Anónima tiene un fuerte peso en la *Fabricación de productos metálicos para uso estructural, tanques, depósitos y generadores de vapor*.

Cuadro N° 17 – Forma societaria según rama de actividad industrial. Actividades con mayor cantidad de negocios encuestados.

	Unipersonal	S.A.	S.H.	S.R.L.	NS/NC	Total
Fabricación de muebles y colchones	83.6%	5.5%	4.5%	5.5%	0.9%	100.0%
Elaboración de productos alimenticios n.c.p.	77.8%	2.8%	11.1%	5.6%	2.8%	100.0%
Fabricación de productos metálicos para uso estructural, tanques, depósitos y generadores de vapor	76.0%	24.0%	0.0%	0.0%	0.0%	100.0%
Fabricación de productos elaborados de metal n.c.p.; servicios de trabajo de metales	88.5%	3.8%	3.8%	3.8%	0.0%	100.0%
Reparación y mantenimiento de máquinas y equipo	85.7%	7.1%	7.1%	0.0%	0.0%	100.0%

Fuente: elaboración propia en base a Relevamiento Industrial

### 6.1. Insumos y estructura de costos

#### 6.2.1. Insumos por origen

Los insumos constituyen un eslabón central en el proceso de producción industrial y en la determinación de los costos. La disponibilidad y precios de los mismos son motivos de frecuente preocupación por parte de los empresarios.

En cuanto a su origen, la mitad proviene de otras zonas del país distintas a la provincia de Santa Fe, mientras que los insumos de origen en la ciudad de Esperanza representan poco más del 14% del total utilizado.



Cuadro N° 18 – Participación de los insumos según origen y rango de participación

<b>Origen de los insumos</b>	<b>%</b>
Nacionales (resto del país)	50.15
Nacionales (provincia de Santa Fe)	23.04
Nacionales (ciudad de Esperanza)	14.34
Importados	11.65
Propia Fabricación	0.82

Fuente: elaboración propia en base a Relevamiento Industrial

### 6.2.2. Insumos por lugar de adquisición

En promedio, los insumos que se adquieren en la ciudad de Esperanza representan poco más del 30% del conjunto, valor inferior a los insumos que se adquieren en el resto de la provincia de Santa Fe (37%). Asimismo, casi la mitad de las empresas encuestadas (47%) adquieren al menos una parte de sus insumos en Esperanza, y una de cada cuatro (24%) adquiere más del 60% de sus insumos localmente, lo que muestra la importancia del sector como dinamizador de la actividad económica en la ciudad.

Cuadro N° 19– Participación de los insumos según lugar de adquisición

<b>Lugar de adquisición</b>	<b>%</b>
Nacionales (provincia de Santa Fe)	37.09
Nacionales (ciudad de Esperanza)	31.51
Nacionales (resto del país)	28.11
Importados	3.2
Propia Fabricación	0.09

Fuente: elaboración propia en base a Relevamiento Industrial

### 6.2.3. Principales insumos. Insumos por actividad industrial

Se hace mención a continuación de los insumos que requieren las principales ramas de actividad industrial de la ciudad de Esperanza.

#### 6.2.3.1) Fabricación de estructuras metálicas para la construcción

Las empresas de esta rama de actividad requieren productos tales como abrasivos, acero, alambre, chapas y perfiles.

#### 6.2.3.2) Elaboración de leche y productos lácteos deshidratados

Los principales insumos que utilizan las empresas vinculadas al sector lácteo son aceite vegetal nitrogenado, almidón, azúcar, glucosa, leche en polvo, envases laminados.

#### **6.2.3.3) Saladero y peladero de cueros de ganado bovino**

Además del insumo cuero, las empresas de esta rama utilizan productos químicos varios y otros tales como el extracto de quebracho para su producción industrial.

#### **6.2.3.4) Fabricación de muebles**

En esta actividad conviene distinguir aquellas empresas dedicadas a la fabricación de muebles que son principalmente de madera, de aquellos que son de otro tipo de material. En este sentido, los insumos principales de la fabricación de muebles de madera son, además de la propia madera, melamina, placas aglomeradas, clavos y tornillos.

### *6.3. Consumo de energía*

El comportamiento del sector energético y, en particular, la conformación de la matriz energética imponen limitantes al proceso de crecimiento económico<sup>15</sup>. Por este motivo, uno de los puntos salientes de la encuesta se relaciona con las distintas fuentes de energía que abastecen a la industria de Esperanza, los niveles de consumo de cada una y su participación en la estructura de costos energéticos.

La fuente de energía de mayor utilización es la eléctrica. Participa con un peso que va entre el 75% y el 100% de la estructura de costos energéticos en el 85% de los casos consultados. El gas aparece como segunda fuente de energía en importancia: el 28,7% de las empresas consume gas para su producción industrial, aunque en poco más del 3% de los casos participe en más del 50% de la estructura de costos energéticos. Además del gas, se registran casos de consumo de otras fuentes de energía, como leña o solar, en casos aislados.

---

<sup>15</sup> En nuestro país existen ciertos rasgos estructurales tales como una fuerte dependencia de los hidrocarburos como principal fuente de abastecimiento energético (lo que trajo aparejado una concomitante caída de las reservas de petróleo y gas). En este sentido, cabe destacar que las reservas comprobadas de petróleo cayeron, entre 1999 y 2012 un 21,9%, y las de gas un 56,2% (Fuente: Instituto Argentino del Petróleo y del Gas, y Secretaría de Energía de la Nación).

En particular, se verifica un crecimiento acelerado del consumo de energía eléctrica empujado por el proceso de crecimiento económico y las necesidades de la población. No obstante, a partir de las reformas implementadas durante el período de Convertibilidad, se produjo un deterioro del servicio (tanto en potencia como en calidad y confiabilidad), asociado a la destrucción de la integración vertical, la desinversión, la remisión de utilidades por parte de las empresas, entre otros factores.

Cuadro N° 20 – Cantidad de empresas según el peso de la energía eléctrica y el gas en la estructura de costos energéticos

Peso en la estructura de costos	Energía eléctrica		Gas	
	Cantidad de empresas	%	Cantidad de empresas	%
1-25%	1	0.7%	19	14.0%
25%-50%	11	8.1%	15	11.0%
50%-75%	8	5.9%	4	2.9%
75%-100%	116	85.3%	1	0.7%
	136	100.0%	39	28.7%

Fuente: elaboración propia en base a Relevamiento Industrial

Si bien el consumo de energía eléctrica tiene un peso preponderante, hay diferencias según las actividades productivas en cuanto al peso de las fuentes de energía utilizadas. En la elaboración de productos alimenticios, por ejemplo, existe participación de otras fuentes, tales como el gas donde las respuestas respecto a su participación van del 10% al 60%. En cambio, en otras actividades como la fabricación de muebles, fabricación de maquinaria metalúrgica, fabricación de productos elaborados de metal, o fabricación de productos metálicos para uso estructural, la participación de la energía eléctrica es mayor al 90%, o total.

### 6.3.1. Energía eléctrica

Casi un 40% de las empresas consultadas consume 10.000 o más KW al año y, en conjunto, demandan 29,8 millones de KW al año y 4,2 millones por bimestre.

Cuadro N° 21– Empresas según cantidad de consumo anual y bimestral de energía eléctrica, y total de energía eléctrica anual y bimestral consumida por rango

Consumo anual				Consumo bimestral			
Rango	Total KW	Casos válidos	%	Rango	Total KW	Casos válidos	%
De 0 a 5.000 KW	155.600	65	47%	De 0 a 500 KW	12.144	45	32%
De 5.000 a 10.000 KW	127.376	17	12%	De 500 a 1.000 KW	19.995	29	21%
De 10.000 KW o más	34.384.782	57	41%	De 1.000 KW o más	4.175.053	65	47%
	34.667.758	139			4.207.192	139	100%

Fuente: elaboración propia en base a Relevamiento Industrial

Las actividades industriales que consumen una mayor cuantía de energía eléctrica son aquellas vinculadas a la *Elaboración de leches y productos lácteos deshidratados* y el *Curtido y la terminación de cueros*, cuyos consumos anuales promedios sobrepasan los 2.000.000 de KW.

### 6.3.2. Gas

Nuestro país es uno de los principales consumidores de gas a nivel mundial, tanto para uso residencial, vehículos, como para la generación eléctrica. Además, es utilizado como insumo

petroquímico e insumo industrial. El consumo de petróleo y gas en Argentina es del 87% y el 13% restante corresponde a otras fuentes, si analizamos Brasil la proporción es del 50% para cada una y a nivel mundial el consumo de petróleo y gas es del 60% y de otras fuentes de energía el 40%.

Los casos de consumo de gas que superan los 10.000 m<sup>3</sup> al año agrupan sólo al 7% de las empresas consultadas. En contraparte, nueve de cada diez empresas no consume gas para su actividad industrial o consume menos de 5.000 m<sup>3</sup> al año.

Cuadro Nº 22 – Empresas según cantidad de consumo anual y bimestral de gas, y total de gas anual y bimestral consumido por rango.

Consumo anual				Consumo bimestral			
Rango	Total m3	Casos válidos	%	Rango	Total m3	Casos válidos	%
0	0	97	68%	0	0	98	69%
De 1 a 5.000 m3	40.595	29	20%	De 1 a 500 m3	2,693	25	17%
De 5.000 a 10.000 m3	39.503	6	4%	De 500 a 1.000 m3	7,848	10	7%
De 10.000 o más	11.667.017	11	8%	De 1.000 o más	1,456,306	10	7%
Total	11,747,115	143	100%	Total	1,466,847	143	100%

Fuente: elaboración propia en base a Relevamiento Industrial

Las primeras dos actividades que consumen mayor cantidad de gas en promedio son las mismas que en el caso de la energía eléctrica: *Elaboración de leches y productos lácteos deshidratados* (más de 2.000.000 de m<sup>3</sup> de consumo de gas promedio) y *Curtido y terminación de cueros* (más de 1.000.000 de m<sup>3</sup>).

### 6.3.3. Agua

Con respecto al consumo de agua como insumo en la industria de Esperanza, la mitad de las empresas encuestadas declaró no haber hecho uso de esta fuente para su producción industrial. Por otra parte, un 2% de las empresas consume casi la totalidad del consumo de agua anual y bimestral.

Cuadro Nº 23 – Empresas según cantidad de consumo anual y bimestral de agua, y total de agua anual y bimestral consumido por rango

Consumo anual				Consumo bimestral			
Rango	Total m3	Casos válidos	%	Rango	Total m3	Casos válidos	%
0	0	73	51%	0	0	69	48%
De 1 a 5.000 m3	40.244	63	44%	De 1 a 500 m3	4.285	67	47%
De 5.000 a 10.000 m3	29.309	4	3%	De 500 a 1.000 m3	1.600	2	1%
Más de 10.000 m3	782.520	2	1%	Más de 1.000 m3	140.901	5	3%
	852.073	142	100%		146.786	143	100%

Fuente: elaboración propia en base a Relevamiento Industrial

Las actividades industriales que consumen un mayor volumen de agua son aquellas vinculadas a la *Elaboración de leches y productos lácteos deshidratados* y a la *Fabricación de sodas*. El consumo promedio anual de la primera actividad mencionada representa casi 17 veces el consumo de la segunda.

#### 6.4. Planta Industrial

Con respecto a la planta industrial, se indagó respecto a la titularidad de la misma (es decir, si los empresarios eran propietarios y/o alquilaban parcial o totalmente su planta), y en su tamaño. La titularidad de las plantas industriales guarda estrecha relación con el tamaño de las empresas, variable que puede ser aproximada a través de la extensión (en metros cuadrados) de sus plantas industriales. En este sentido, entre las plantas de menos de 100 metros cuadrados predominan las *alquiladas*, llegando a representar el 50% del total. Entre las de más de 1000 metros, el 12,5% de las plantas se encuentran en tal condición<sup>16</sup>.

Cuadro Nº 24– Propiedad de planta según tamaño (en m<sup>2</sup>)

Tipo de planta	Rango de tamaño de planta (en m <sup>2</sup> )				
	0-100	101-500	501-1000	1001-5000	5001 y más
Propia	47.1%	73.8%	68.8%	81.8%	100.0%
Alquilada	50.0%	24.6%	31.3%	18.2%	0.0%
Ambas	2.9%	1.6%	0.0%	0.0%	0.0%
Total casos válidos	32	61	16	22	10

Fuente: elaboración propia en base a Relevamiento Industrial

Aproximadamente tres de cada diez empresas alquilan la planta industrial en la que desarrollan sus actividades. En actividades importantes, como la Fabricación de Muebles o la Fabricación de productos elaborados de metal, se verifican valores que están en consonancia con el promedio; por el contrario, otras actividades como la Elaboración de Productos Lácteos tiene mayor representación de las plantas alquiladas.

Cuadro Nº 25 – Planta propia (en %) por actividad industrial

Tipo de actividad	Planta íntegramente propia	Total casos encuestados
Producción y procesamiento de carnes y productos cárnicos, excepto pescado	0%	1
Preparación de frutas, hortalizas y legumbres	67%	3
Elaboración de productos lácteos	40%	5

<sup>16</sup> De las empresas encuestadas, más del 60% poseen plantas de menos de 500 m<sup>2</sup>.

Elaboración de productos alimenticios n.c.p.	73%	15
Elaboración de bebidas	100%	3
Fabricación de productos textiles n.c.p.	0%	1
Confección de prendas de vestir, excepto prendas de piel	0%	1
Curtido y terminación de cueros; fabricación de artículos de marroquinería y talabartería	71%	7
Fabricación de productos de madera, corcho, paja y materiales trenzables	57%	7
Fabricación de productos químicos n.c.p.	50%	2
Fabricación de productos farmacéuticos, sustancias químicas medicinales y productos botánicos de uso farmacéutico	100%	1
Fabricación de productos de plástico	100%	1
Fabricación de productos minerales no metálicos n.c.p.	50%	2
Industrias básicas de hierro y acero	0%	1
Fabricación de productos metálicos para uso estructural, tanques, depósitos y generadores de vapor	79%	14
Fabricación de productos elaborados de metal n.c.p.; servicios de trabajo de metales	67%	12
Fabricación de equipo eléctrico n.c.p.	100%	2
Fabricación de maquinaria y equipo de uso especial	91%	11
Fabricación de carrocerías para vehículos automotores; fabricación de remolques y semirremolques	100%	1
Fabricación de muebles y colchones	73%	48
Industrias manufactureras n.c.p.	50%	2
Reparación y mantenimiento de máquinas y equipo	33%	3
		143

Fuente: elaboración propia en base a Relevamiento Industrial

## 7. Inversión, Investigación y Desarrollo y Maquinaria

La inversión juega un papel de primera importancia en la determinación del nivel de actividad, junto a otros factores tales como el progreso técnico y las características de la estructura productiva<sup>17</sup>. La acumulación de capital, además de posibilitar la expansión de la capacidad productiva, es un medio privilegiado para la incorporación de cambio técnico (que redundará en aumentos de la productividad y, por ende, mayor crecimiento) y para el cambio estructural, en el sentido que vehiculiza la reasignación de recursos hacia sectores más dinámicos de la economía<sup>18</sup>.

Para el estudio de la inversión se debe tener en cuenta la heterogeneidad en las características (tamaño, eficiencia, cultura organizacional, etc.) de las unidades productivas. Por ello, a continuación se sintetizan los resultados referidos a los montos de inversión de las empresas industriales de Esperanza durante los últimos tres años, teniendo en cuenta su actividad y antigüedad.

### 7.1. Inversión

En el Relevamiento Industrial se inquirió respecto a los montos invertidos durante los últimos tres años, y cuáles fueron las formas en que se financiaron tales inversiones. En este sentido, las empresas que manifestaron no haber realizado inversión alguna durante 2011, 2012 y 2013 representan el 38% del total de empresas encuestadas. Un 7% de las empresas realizó inversiones mayores al millón de pesos en 2013, y un 39% inversiones menores a los 500.000 pesos. Además, puede observarse que la inversión promedio aumentó un 65.8% en el período, y los montos de inversión máxima un 60.7%, tal como se detalla en el cuadro siguiente.

Cuadro N° 26 – Inversión del sector industrial de Esperanza. Datos básicos. Años 2011-2013

	<b>0</b>	<b>2012</b>	<b>2013</b>
Inversión promedio empresas encuestadas	219.392,9	224.529,3	363.666,6
Inversión Máxima registrada	4.978.810,0	4.790.805,0	8.000.000,0
Inversión total	31.373.190,0	32.107.689,0	52.004.325,0

Fuente: elaboración propia en base a Relevamiento Industrial

<sup>17</sup> Jiménez, L. y Manuelito, S. "Rasgos estilizados de la relación entre inversión y crecimiento en América Latina y el Caribe, 1980-2012", en Serie Macroeconomía del Desarrollo – CEPAL.

<sup>18</sup> Desde la década del 2000, los países de América Latina vienen experimentando un proceso de crecimiento con características inclusivas, a partir de la reducción de indicadores relativos a la desigualdad y la pobreza. No obstante, en el plano de la acumulación de capital los avances han sido mucho más modestos, y ello abre serios interrogantes respecto a la sostenibilidad del crecimiento económico experimentado en los últimos años. (Fanelli, J.M., (2013). "Política fiscal e inversión: un enfoque sistémico y de crecimiento inclusivo". En Serie Macroeconomía del Desarrollo – CEPAL).

Cuadro N° 27– Cantidad de empresas según montos invertidos en rangos. Años 2011, 2012 y 2013.

Rangos de Inversión	2011		2012		2013	
	Cantidad de empresas	Participación sobre el total	Cantidad de empresas	Participación sobre el total	Cantidad de empresas	Participación sobre el total
Menos de 100.000	34	23,8%	34	23,8%	34	23,8%
Entre 100.000 y 500.000	19	13,3%	21	14,7%	22	15,4%
Entre 500.000 y 1.000.000	4	2,8%	8	5,6%	6	4,2%
Mayor a 1.000.000	9	6,3%	7	4,9%	10	7,0%
	66	46,2%	70	49,0%	72	50,3%

Fuente: elaboración propia en base a Relevamiento Industrial

Los montos de inversión se encuentran relacionados con el tamaño de las empresas. En este sentido, de la totalidad de la inversión registrada en 2013, más del 60% fue realizada por empresas con tamaño de planta superior a los 5000 m<sup>2</sup>. Por el contrario, la inversión de plantas de menos de 1000 m<sup>2</sup> representó el 10,9% del total.

Cuadro N° 28 – Montos invertidos por las empresas según el tamaño de sus plantas.

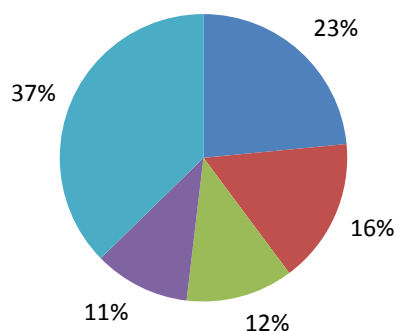
Metros Cuadrados	2011		2012		2013	
	Inversión total 2011	%	Inversión total 2012	%	Inversión total 2013	%
0-100	246.000	0,8%	265.000	0,8%	650.600	1,3%
101-500	2.562.776	8,2%	4.424.500	13,8%	4.029.000	7,7%
501-1000	1.478.786	4,7%	1.161.259	3,6%	1.001.461	1,9%
1001-5000	11.845.000	37,8%	12.441.672	38,7%	12.349.794	23,7%
5001 y más	15.240.628	48,6%	13.815.258	43,0%	33.973.470	65,3%
<b>Total</b>	31.373.190	100,0%	32.107.689	100,0%	52.004.325	100,0%

Fuente: elaboración propia en base a Relevamiento Industrial

Los sectores de mayor participación en la inversión total registrada para el período 2011-2013 fueron la Fabricación de productos metálicos para uso estructural, tanques, depósitos y generadores de valor; Curtido y terminación de cueros; Fabricación de muebles y colchones.



Gráfico N° 6 – Actividades industriales según participación en el monto total invertido por las empresas encuestadas durante el período 2011 - 2013



- Fabricación de productos metálicos para uso estructural, tanques, depósitos y generadores de vapor
- Curtido y terminación de cueros; fabricación de artículos de marroquinería y talabartería
- Fabricación de muebles y colchones
- Elaboración de productos alimenticios n.c.p.
- Otras

Cuadro N° 29 – Montos anuales de inversión por tipo de actividad. Años 2011, 2012 y 2013.

Tipo de actividad	2011	%	2012	%	2013	%
Producción y procesamiento de carnes y productos cárnicos, excepto pescado	2.025.000	6,5%	2.587.672	8,1%	2.886.156	5,5%
Preparación de frutas, hortalizas y legumbres	198.000	0,6%	220.800	0,7%	249.600	0,5%
Elaboración de productos lácteos	2.823.000	9,0%	3.589.000	11,2%	1.844.000	3,5%
Elaboración de productos alimenticios n.c.p.	1.633.000	5,2%	1.694.200	5,3%	9.110.000	17,5%
Elaboración de bebidas	0	0,0%	0	0,0%	0	0,0%
Fabricación de productos textiles n.c.p.	0	0,0%	0	0,0%	0	0,0%
Confección de prendas de vestir, excepto prendas de piel	0	0,0%	120.000	0,4%	220.000	0,4%
Curtido y terminación de cueros; fabricación de artículos de marroquinería y talabartería	5.259.586	16,8%	5.176.305	16,1%	8.431.809	16,2%
Fabricación de productos de madera, corcho, paja y materiales trenzables	10.000	0,0%	80.000	0,2%	70.000	0,1%
Fabricación de productos químicos n.c.p.	632.886	2,0%	734.659	2,3%	1.018.613	2,0%

Fabricación de productos farmacéuticos, sustancias químicas medicinales y productos botánicos de uso farmacéutico	2.350.000	7,5%	1.615.000	5,0%	688.638	1,3%
Fabricación de productos de plástico	358.371	1,1%	270.000	0,8%	1.512.313	2,9%
Fabricación de productos minerales no metálicos n.c.p.	2.508.000	8,0%	3.007.000	9,4%	3.527.000	6,8%
Industrias básicas de hierro y acero	0	0,0%	0	0,0%	0	0,0%
Fabricación de productos metálicos para uso estructural, tanques, depósitos y generadores de vapor	7.000.447	22,3%	5.475.453	17,1%	14.631.348	28,1%
Fabricación de productos elaborados de metal n.c.p.; servicios de trabajo de metales	348.800	1,1%	536.500	1,7%	917.748	1,8%
Fabricación de equipo eléctrico n.c.p.	500.000	1,6%	500.000	1,6%	500.000	1,0%
Fabricación de maquinaria y equipo de uso especial	1.990.100	6,3%	1.743.100	5,4%	540.100	1,0%
Fabricación de carrocerías para vehículos automotores; fabricación de remolques y semirremolques	10.000	0,0%	15.000	0,0%	25.000	0,0%
Fabricación de muebles y colchones	3.693.000	11,8%	4.664.000	14,5%	5.598.000	10,8%
Industrias manufactureras n.c.p.	32.000	0,1%	4.000	0,0%	4.000	0,0%
Reparación y mantenimiento de máquinas y equipo	1.000	0,0%	75.000	0,2%	230.000	0,4%
<b>Total</b>	<b>31.373.190</b>	<b>100,0%</b>	<b>32.107.689</b>	<b>100,0%</b>	<b>52.004.325</b>	<b>100,0%</b>

Fuente: elaboración propia en base a Relevamiento Industrial

En 2013, más de la cuarta parte de la inversión registrada fue realizada por empresas vinculadas a la Fabricación de productos metálicos para uso estructural, tanques, depósitos y generadores de vapor. En general, las actividades de mayor peso en los montos globales de base imponible son las que detentan mayor participación en la inversión.

En relación a la forma de financiamiento de la inversión, aproximadamente siete de cada diez pesos invertidos por lo empresarios son en base a recursos propios. Como segunda fuente de financiamiento en importancia se encuentra el endeudamiento bancario; en tanto, el endeudamiento de otro tipo ha prácticamente duplicado su incidencia entre 2011 y 2013.

Cuadro N° 30 – Formas de financiamiento de la inversión. Años 2011, 2012 y 2013.

Tipo de Financiamiento	2011	2012	2013
Recursos propios	75.8	73.8	71.7
ANR de organismos oficiales	0.6	0.8	0.2
Endeudamiento bancario	16.7	18.4	15.5
Endeudamiento de otro tipo	6.8	7.1	12.6

Fuente: elaboración propia en base a Relevamiento Industrial

## 7.2. Investigación y desarrollo

La creciente internacionalización de la economía y exposición a la competencia externa, obliga al sector productivo a la gestación de procesos de adaptación tecnológica para consolidar ventajas competitivas dinámicas, basadas no solamente en la disponibilidad de recursos productivos -por ejemplo, mano de obra barata- sino, además, en el desarrollo tecnológico, el cambio e innovación técnica, la modernización y eficiencia productivas.

De las empresas encuestadas, sólo el 3,5% manifestó tercerizar completamente las tareas de investigación y desarrollo (actividades vinculadas a la fabricación de productos metálicos, maquinaria y equipo y fabricación de muebles). En tanto, un 7,7% terceriza en alguna medida la I+D: además de los sectores enunciados precedentemente, se agregan producción y procesamiento de productos cárnicos, elaboración de productos lácteos, fabricación de productos químicos e industrias básicas del hierro y el acero).

Cuadro Nº 31 – Calidad de actividades de I+D (propia o tercerizada) según actividad

Tipo de actividad	I+D Propia	I+D Tercerizada	Ambas
Producción y procesamiento de carnes y productos cárnicos, excepto pescado	0%	0%	100%
Preparación de frutas, hortalizas y legumbres	100%	0%	0%
Elaboración de productos lácteos	80%	0%	20%
Elaboración de productos alimenticios n.c.p.	100%	0%	0%
Elaboración de bebidas	100%	0%	0%
Fabricación de productos textiles n.c.p.	100%	0%	0%
Confección de prendas de vestir, excepto prendas de piel	100%	0%	0%
Curtido y terminación de cueros; fabricación de artículos de marroquinería y talabartería	100%	0%	0%
Fabricación de productos de madera, corcho, paja y materiales trenzables	100%	0%	0%
Fabricación de productos químicos n.c.p.	50%	0%	50%
Fabricación de productos farmacéuticos, sustancias químicas medicinales y productos botánicos de uso farmacéutico	100%	0%	0%
Fabricación de productos de plástico	100%	0%	0%
Fabricación de productos minerales no metálicos n.c.p.	100%	0%	0%
Industrias básicas de hierro y acero	0%	0%	100%
Fabricación de productos metálicos para uso estructural, tanques, depósitos y generadores de vapor	86%	7%	7%
Fabricación de productos elaborados de metal n.c.p.; servicios de trabajo de metales	75%	8%	17%
Fabricación de equipo eléctrico n.c.p.	100%	0%	0%
Fabricación de maquinaria y equipo de uso especial	82%	9%	9%
Fabricación de carrocerías para vehículos automotores; fabricación de remolques y semirremolques	100%	0%	0%

Fabricación de muebles y colchones	90%	4%	6%
Industrias manufactureras n.c.p.	100%	0%	0%
Reparación y mantenimiento de máquinas y equipo	100%	0%	0%

Fuente: elaboración propia en base a Relevamiento Industrial

En este sentido, las empresas que tercerizan la Investigación y Desarrollo se encuentran vinculadas a la producción de bienes tales como los generadores de aire caliente a combustible líquido, herramientas varias, condensadores (para máquinas de vapor), turbinas, calentadores e intercambiadores de vapor, y en menor medida algunos productos propios de la fabricación de muebles.

### 7.3. Maquinaria

El 71% de la maquinaria utilizada por las distintas empresas industriales de la ciudad de Esperanza tiene origen nacional. Las ramas donde se hallaron valores más elevados de maquinaria importada fueron en la Confección de prendas de vestir, Curtido y terminación de cueros, Fabricación de productos de plástico, e Industria del hierro y el acero.

Cuadro Nº 32– Uso de maquinaria nacional y maquinaria importada según tipo de actividad

Tipo de actividad	Promedio Maquinaria Nacional	Promedio Maquinaria Importada	Total
Producción y procesamiento de carnes y productos cárnicos, excepto pescado	50.0	50.0	100.0
Preparación de frutas, hortalizas y legumbres	100.0	0.0	100.0
Elaboración de productos lácteos	64.0	36.0	100.0
Elaboración de productos alimenticios n.c.p.	97.3	2.7	100.0
Elaboración de bebidas	100.0	0.0	100.0
Fabricación de productos textiles n.c.p.	50.0	50.0	100.0
Confección de prendas de vestir, excepto prendas de piel	0.0	100.0	100.0
Curtido y terminación de cueros; fabricación de artículos de marroquinería y talabartería	46.0	54.0	100.0
Fabricación de productos de madera, corcho, paja y materiales trenzables	64.3	35.7	100.0
Fabricación de productos químicos n.c.p.	90.0	10.0	100.0
Fabricación de productos farmacéuticos, sustancias químicas medicinales y productos botánicos de uso farmacéutico	100.0	0.0	100.0
Fabricación de productos de plástico	0.0	100.0	100.0

Fabricación de productos minerales no metálicos n.c.p.	85.0	15.0	100.0
Industrias básicas de hierro y acero	40.0	60.0	100.0
Fabricación de productos metálicos para uso estructural, tanques, depósitos y generadores de vapor	60.7	39.3	100.0
Fabricación de productos elaborados de metal n.c.p.; servicios de trabajo de metales	55.4	44.6	100.0
Fabricación de equipo eléctrico n.c.p.	75.0	25.0	100.0
Fabricación de maquinaria y equipo de uso especial	52.7	47.3	100.0
Fabricación de carrocerías para vehículos automotores; fabricación de remolques y semirremolques	80.0	20.0	100.0
Fabricación de muebles y colchones	80.5	19.5	100.0
Industrias manufactureras n.c.p.	50.0	50.0	100.0
Reparación y mantenimiento de máquinas y equipo	60.0	40.0	100.0
Promedio General	71.4	28.6	100.0

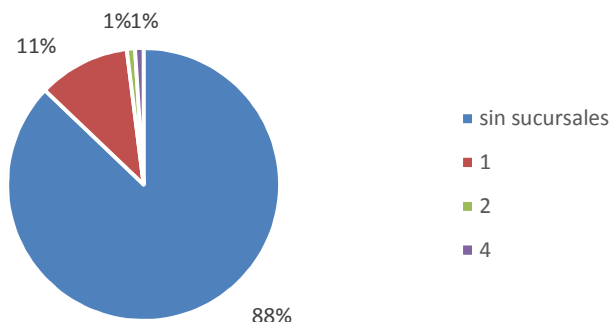
Fuente: elaboración propia en base a Relevamiento Industrial

## 8. Sucursales, transporte y comercialización

### 8.1. Sucursales

Una de cada diez empresas encuestadas tiene al menos una sucursal. Ellas se encuentran ubicadas en la provincia de Santa Fe, Buenos Aires, Córdoba, La Pampa, Misiones y Neuquén. El tipo de transporte que utilizan las empresas con sucursales dentro del país es en su gran mayoría tercerizado.

Cuadro N° 33– Cantidad de empresas según cantidad de sucursales



Fuente: elaboración propia en base a Relevamiento Industrial

Cuadro N° 34 – Ubicación de las sucursales de empresas industriales de Esperanza

Localidad	Provincia
Ciudad Autónoma de Buenos Aires	BUENOS AIRES
Lomas de Zamora	BUENOS AIRES
Camino a Capilla de los Remedios KM 7.5	CÓRDOBA
General Pico	LA PAMPA
Oberá	MISIONES
Rincón de los Sauces	NEUQUÉN
Capitán Bermúdez	SANTA FE
Hersilia	SANTA FE
Humboldt	SANTA FE
Las Toscas	SANTA FE

Fuente: elaboración propia en base a Relevamiento Industrial

## 8.2. Transporte

Cerca de la mitad de las empresas encuestadas carece de transporte propio para la comercialización de su mercadería; en tanto, un 34% transporta su producción casi íntegramente con flota propia.

Cuadro N° 35 – Cantidad de empresas según tipo de transporte (propio o tercerizado) de productos terminados

	Cantidad de empresas	%
Sin transporte propio	69	48%
1 - 25%	8	6%
25 - 50	12	8%
50-75	5	3%
75-100	49	34%
	143	

Fuente: elaboración propia en base a Relevamiento Industrial

La tercerización del transporte se encuentra vinculada al tipo de producto y actividad a la que se esté haciendo referencia. En este sentido, actividades como el Curtido y terminación de cueros, Fabricación de productos de Madera, Industrias de Hierro y Acero, Fabricación de productos

metálicos para uso estructural, entre otras, son actividades que demandan servicios de transporte externos para comercializar su producción.

Cuadro Nº 36 – Participación del transporte propio según actividad industrial

ACTIVIDAD	% Transporte propio
Preparación de frutas, hortalizas y legumbres	100.0
Elaboración de bebidas	100.0
Fabricación de productos de plástico	100.0
Fabricación de carrocerías para vehículos automotores; fabricación de remolques y semirremolques	100.0
Industrias manufactureras n.c.p.	100.0
Elaboración de productos alimenticios n.c.p.	77.7
Fabricación de productos minerales no metálicos n.c.p.	70.0
Fabricación de productos químicos n.c.p.	60.0
Elaboración de productos lácteos	50.0
Confección de prendas de vestir, excepto prendas de piel	50.0
Fabricación de productos de madera, corcho, paja y materiales trenzables	42.9
Curtido y terminación de cueros; fabricación de artículos de marroquinería y talabartería	41.4
Producción y procesamiento de carnes y productos cárnicos, excepto pescado	40.0
Industrias básicas de hierro y acero	40.0
Reparación y mantenimiento de máquinas y equipo	33.3
Fabricación de muebles y colchones	32.7
Fabricación de productos elaborados de metal n.c.p.; servicios de trabajo de metales	25.8
Fabricación de equipo eléctrico n.c.p.	25.0
Fabricación de productos metálicos para uso estructural, tanques, depósitos y generadores de vapor	20.7
Fabricación de maquinaria y equipo de uso especial	14.5
Fabricación de productos textiles n.c.p.	0.0
Fabricación de productos farmacéuticos, sustancias químicas medicinales y productos botánicos de uso farmacéutico	0.0

Fuente: elaboración propia en base a Relevamiento Industrial

### 8.3. Comercialización

En lo atinente a la venta de la producción industrial, ocho de cada diez empresas comercializa su producción en forma directa, en tanto un 7% de las empresas encuestadas no cuenta con canales de comercialización propios.

Cuadro Nº 37 – Cantidad de empresas según porcentaje de comercialización propia

Comercialización propia	Cantidad de empresas	Porcentaje de empresas
Sin comercialización propia	10	7,0%

1 - 25%	2	1,4%
25 – 50%	11	7,7%
50-75%	2	1,4%
75-100%	118	82,5%
	143	100,0%

Fuente: elaboración propia en base a Relevamiento Industrial

La comercialización propia alcanza sus valores más bajos en actividades como Producción y Procesamiento de Carne, Confección de Prendas de Vestir, Industrias Básicas del Hierro y el Acero, Fabricación de productos eléctricos y Elaboración de Bebidas.

Cuadro Nº 38 – Cantidad de empresas según participación de la comercialización propia

ACTIVIDAD	%Comercialización propia
Preparación de frutas, hortalizas y legumbres	100.0
Fabricación de productos textiles n.c.p.	100.0
Fabricación de productos farmacéuticos, sustancias químicas medicinales y productos botánicos de uso farmacéutico	100.0
Fabricación de productos de plástico	100.0
Fabricación de carrocerías para vehículos automotores; fabricación de remolques y semirremolques	100.0
Industrias manufactureras n.c.p.	100.0
Elaboración de productos alimenticios n.c.p.	98.0
Fabricación de productos elaborados de metal n.c.p.; servicios de trabajo de metales	91.7
Fabricación de maquinaria y equipo de uso especial	90.9
Fabricación de productos químicos n.c.p.	90.0
Fabricación de productos de madera, corcho, paja y materiales trenzables	88.6
Fabricación de productos metálicos para uso estructural, tanques, depósitos y generadores de vapor	87.5
Fabricación de muebles y colchones	87.3
Curtido y terminación de cueros; fabricación de artículos de marroquinería y talabartería	80.0
Elaboración de productos lácteos	70.0
Fabricación de productos minerales no metálicos n.c.p.	70.0
Elaboración de bebidas	66.7
Reparación y mantenimiento de máquinas y equipo	66.7
Confección de prendas de vestir, excepto prendas de piel	50.0
Industrias básicas de hierro y acero	50.0
Fabricación de equipo eléctrico n.c.p.	50.0
Producción y procesamiento de carnes y productos cárnicos, excepto pescado	40.0

Fuente: elaboración propia en base a Relevamiento Industrial



## 9. Capacidad ociosa

Toda industria para poder operar requiere de instalaciones, maquinaria y equipamiento, todas ellas conforman su capacidad para producir. La eficiencia estará marcada por el hecho de que las mismas sean aprovechadas en un 100%, si bien esta puede ser la aspiración de toda organización, en ciertas ocasiones ello no sucede por falta de planificación o por situaciones ajenas a la empresa. Ahora bien, la capacidad instalada de una industria que no es utilizada o que es subutilizada, se reconoce como capacidad ociosa. Por lo tanto la capacidad ociosa, es aquella capacidad instalada de producción de una empresa que no se utiliza o que se subutiliza.

Las instalaciones no utilizadas requieren de mantenimiento y tienen una incidencia importante desde el punto de vista financiero, ya que para evitar su deterioro hay que invertir para mantenerlas en óptimas condiciones de funcionamiento. Probablemente, con el vertiginoso avance de la ciencia y la tecnología, queden obsoletas antes de generar alguna utilidad para la empresa.

De acuerdo a los datos obtenidos en la encuesta realizada a las empresas de la ciudad de Esperanza, en 2012 y 2013 ha crecido 5 puntos porcentuales la cantidad de empresas con capacidad ociosa, con relación al 2011, alcanzando su pico máximo en 2012 con el 53,80% y cerrando el 2013 con el 53,10%.

Como se puede observar en el cuadro expuesto a continuación, el mayor incremento de la capacidad ociosa se registró en empresas que manifestaron que la misma se ubicaba en un rango del 25% al 50%, pasando del 11,2% en 2011 al 17,5% en 2013. De todos modos la mayor concentración se da en empresas que expresaron que cuentan hasta un 25% de capacidad ociosa, que en el 2013 representaron el 31,5% de los casos.

Cuadro Nº 39 – Cantidad de empresas según porcentaje de capacidad ociosa

	2011		2012		2013	
	Cantidad de empresas	%	Cantidad de empresas	%	Cantidad de empresas	%
Sin capacidad ociosa	74	51,7%	66	46,2%	67	46,9%
1 - 25%	47	32,9%	47	32,9%	45	31,5%
25 - 50	16	11,2%	23	16,1%	25	17,5%
50-75	2	1,4%	3	2,1%	2	1,4%
75-100	4	2,8%	4	2,8%	4	2,8%
	143	100,0%	143	100,0%	143	100,0%

Fuente: elaboración propia en base a Relevamiento Industrial

Cuadro Nº 40 – Capacidad ociosa promedio de empresas industriales de Esperanza. Años 2011, 2012 y 2013.

Porcentaje de capacidad ociosa			
2011	2012	2013	Casos válidos
12,3	14,3	14,6	142

Fuente: elaboración propia en base a Relevamiento Industrial

Algunas de las actividades donde se presentaron mayores porcentajes de capacidad ociosa durante 2013 fueron la Elaboración de Productos de Confitería, Fabricación de maquinaria de uso especial, Fabricación de productos metálicos para uso estructural, entre otras.

## 10. Principales mercados

### 10.1. Mercados locales

Las empresas encuestadas comercializan su producción en todas las provincias argentinas. Las que aparecen en mayor medida (además de Santa Fe) son Córdoba (el 31% de las empresas encuestadas vende parte de su producción en esta provincia), Entre Ríos (29%) y Buenos Aires (28%). En un segundo escalón se ubican provincias como Chaco, Corrientes, Mendoza, Tucumán y Santiago del Estero. La producción que se comercializa fuera de la provincia de Santa Fe, pero dentro del país, corresponde a 29 tipos de actividad distintos. Sobresalen el Curtido y la Terminación de Cueros, la Fabricación de Muebles, Elaboración de Productos Lácteos, entre otras.

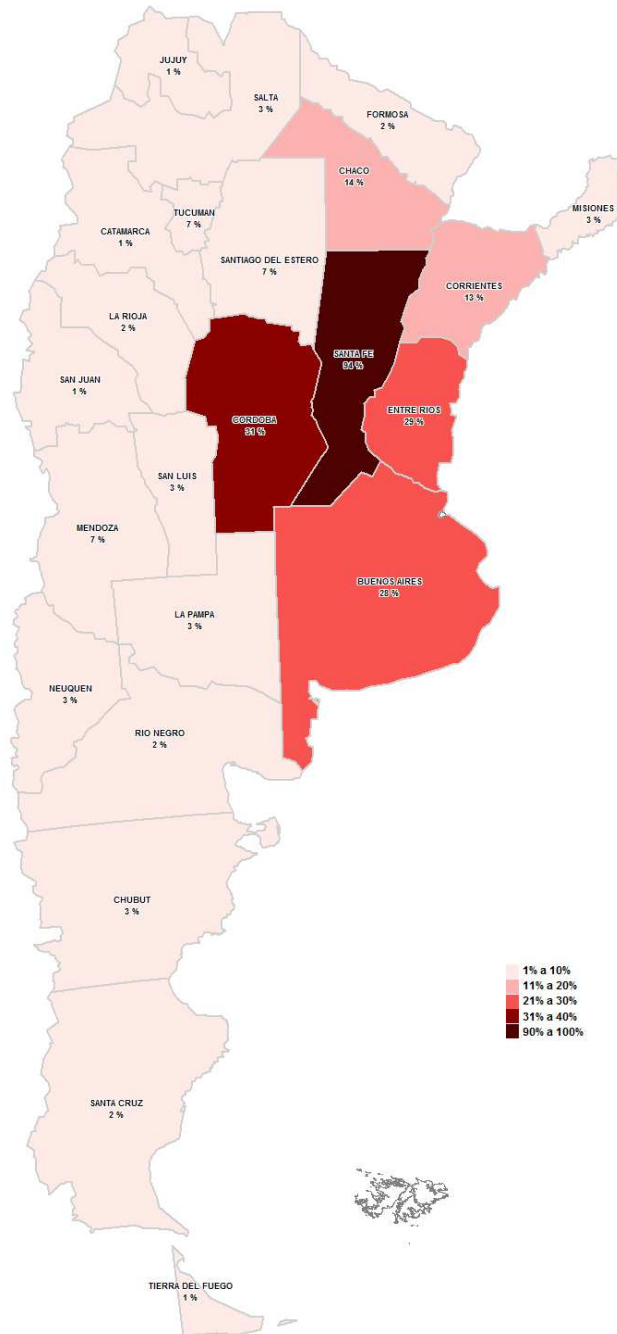
#### 8.1.1. Mercados locales por producto y por actividad industrial

Se ofrece a continuación un panorama detallado referido a los mercados locales de los principales sectores industriales de la ciudad de Esperanza. En este sentido, la Fabricación de productos metálicos para uso estructural, tanques, depósitos y generadores de vapor incluye las siguientes actividades:

- Fabricación de carpintería metálica: comercializa su producción únicamente en el ámbito de la provincia de Santa Fe;
- Fabricación de productos metálicos para uso estructural: comercializa en Buenos Aires y Córdoba, además de Santa Fe;
- Fabricación de tanques, depósitos y recipientes de metal (incluye la fabricación de silos): es una rama de actividad de gran pujanza en términos de comercialización al interior de las fronteras del país, teniendo presencia en todas las provincias que conforman el territorio nacional. Entre los productos más importantes se encuentran las autoclaves, calderas de vapor, depósitos, cisternas, cubas y recipientes, entre otros.
- Fabricación de generadores de vapor: además de la provincia de Santa Fe, la actividad tiene presencia en Buenos Aires, Chubut y Córdoba, siendo algunos de los productos más importantes las Calderas de vapor, Cisternas y otros aparatos y dispositivos.

Dentro del sector Elaboración de productos lácteos, la rama de actividad de mayor importancia es la Elaboración de leches y productos lácteos deshidratados, que distribuye su producción en las provincias de Buenos Aires, Chaco, Córdoba, Corrientes y Santiago del Estero, siendo la leche en polvo el único producto que se comercializa en todas ellas.

Mapa N° 1 – Empresas Industriales según destinos de la producción en el mercado local



Fuente: elaboración propia en base a Relevamiento Industrial

El sector de Curtido y la terminación de cueros; fabricación de artículos de marroquinería y talabartería comprende las siguientes actividades:

- Curtido y terminación de cueros: vende su producción a ocho provincias distintas: Buenos Aires (incluye Ciudad de Buenos Aires), Córdoba, Chaco, Corrientes, Entre Ríos, Mendoza, Santiago del Estero, Tucumán, siendo curtidos al vegetal para suelas y los curtidos al cromo los productos más demandados;
- Fabricación de maletas, bolsos de mano y similares, artículos de talabartería y artículos de cuero n.c.p.: se comercializa en Buenos Aires, Córdoba, Entre Ríos y La Pampa, además de Santa Fe. Los productos se relacionan con la vestimenta (cintos, cinturones, etc.), y con accesorios como baúles, maletas, entre otros.

Otra de las actividades industriales preponderantes es la **Fabricación de muebles y partes muebles**. Entre los que son *principalmente de madera*, la producción se comercializa a 18 provincias distintas<sup>19</sup>. Con respecto a los que **no** son principalmente de madera, la producción se comercializa en ocho provincias distintas<sup>20</sup>. En general, los productos comercializados son muebles de hogar y de oficina.

Existen, además, otras actividades que venden parte de su producción fuera de la provincia de Santa Fe. Entre ellas, la **Elaboración de fiambres y embutidos, Fabricación de equipo eléctrico n.c.p., Fabricación de maquinaria metalúrgica, Fabricación de maquinaria y equipo de uso agropecuario y forestal, Fabricación de productos elaborados de metal, Fabricación de productos plásticos en formas básicas y artículos de plástico n.c.p., excepto muebles**.

#### 10.2. Mercados Internacionales

En relación al comercio exterior, el 88% de las empresas consultadas manifestaron no estar insertas en el mercado externo. De las que sí venden en el exterior, los principales países son limítrofes: Paraguay, Uruguay, Chile, Bolivia, Brasil.

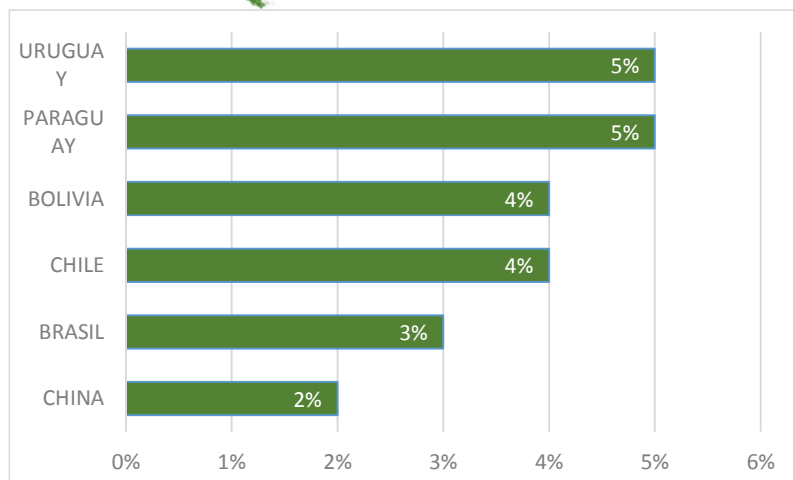
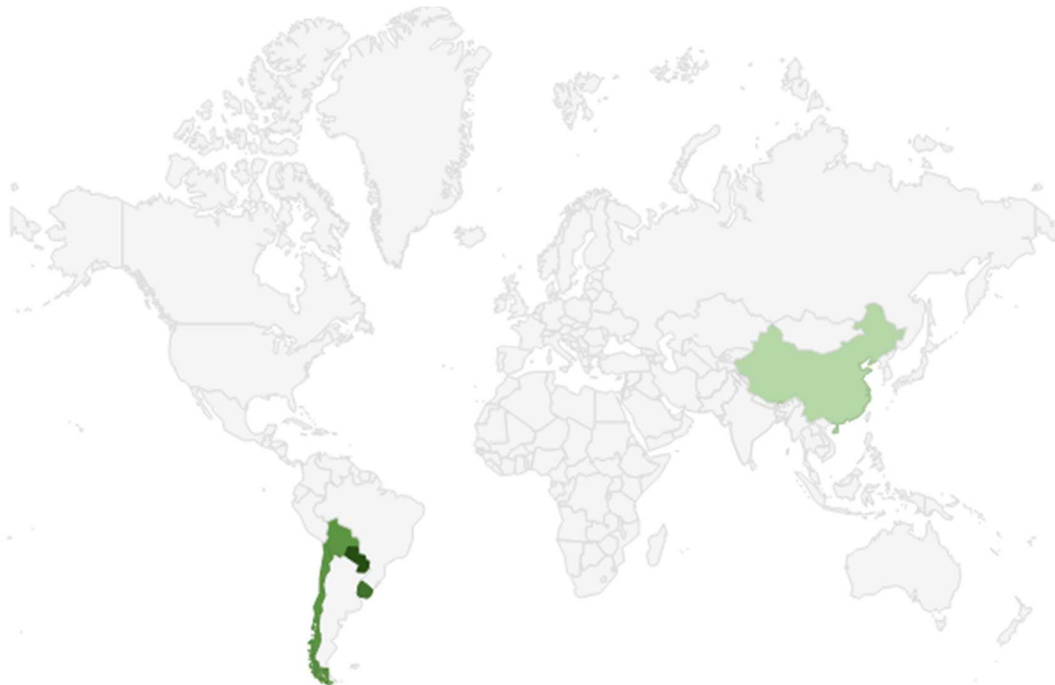
Las empresas industriales de la ciudad de Esperanza exportan a 25 países de cuatro continentes, estos son: Europa (Alemania, España, Italia, Rusia), América (Bolivia, Brasil, Chile, Colombia, Costa Rica, Cuba, Ecuador, EE.UU., Guatemala, Honduras, Nicaragua, Paraguay, Perú, República Dominicana, Uruguay y Venezuela), Asia (China, Filipinas, India, Vietnam) y África (Sudáfrica).

---

<sup>19</sup> Ellas son: Buenos Aires, Chaco, Chubut, Córdoba, Corrientes, Entre Ríos, Jujuy, La Pampa, Mendoza, Misiones, Neuquén, Río Negro, Salta, San Juan, San Luis, Santa Cruz, Santiago del Estero, Tucumán.

<sup>20</sup> Buenos Aires, Chaco, Chubut, Córdoba, Corrientes, Entre Ríos, Salta, Santiago del Estero.

Mapa N° 2 – Empresas Industriales según destinos de la producción en el mercado internacional



Fuente: elaboración propia en base a Relevamiento Industrial

#### 10.2.1. Mercados internacionales por producto y por actividad industrial

Con respecto a las ramas que componen la **Fabricación de productos metálicos para uso estructural, tanques, depósitos y generadores de vapor**, la Fabricación de tanques, depósitos y recipientes de metal (incluye la fabricación de silos) comercializa su producción a catorce destinos distintos, en su mayoría pertenecientes al continente americano. Estos productos se exportan a Bolivia, Chile, Colombia, Costa Rica, Cuba, Ecuador, Filipinas, Guatemala, Honduras, Nicaragua,

Paraguay, Perú, República Dominicana y Uruguay. La fabricación de generadores de vapor, en tanto, vende su producción a Bolivia y Brasil: cisternas, calderas, etc.

La **Elaboración de productos lácteos**, y en particular deshidratados, se distribuye en Brasil, Chile y Rusia. La producción está compuesta fundamentalmente por leche en polvo.

Otra actividad de peso en la economía local es el **Curtido y la terminación de cueros**; en este caso, la producción se comercializa en Brasil, China, España, Estados Unidos, India y otros países de Europa (cuero de bovino, curtidos al cromo, etc.).

La **Fabricación de muebles**, pese a su notable participación en la cantidad de locales, no registra ventas a mercados internacionales.

La **Fabricación de maquinaria y equipo de uso agropecuario y forestal** exhibe una notable diversificación de sus mercados internacionales, con cinco destinos distintos: Costa Rica, Italia, Paraguay, República Dominicana y Uruguay. Los productos vinculados a esta actividad son: depósitos para almacenamiento de granos u otras materias sólidas, otros aparatos para uso agrícola, etc.

Otros productos de importancia en el comercio internacional son:

- Polvos para preparar postres y gelatinas: La industria alimenticia esperancina tiene presencia también en países como Bolivia, Brasil, China, Colombia, Filipinas, Paraguay, Sudáfrica y Vietnam.
- Herramientas manuales y sus accesorios: El Mercosur recibe estos productos a través de Brasil, Paraguay y Uruguay.
- Maquinaria para la elaboración de alimentos: Las mismas llegan a Alemania y Chile.

## **11. Análisis de opinión en relación a actores institucionales relevantes y ambiente de negocios**

### *11.1. Gremial Empresaria*

La ciudad de Esperanza como primera Colonia Agrícola de país, desde fines del siglo XIX fue testigo del crecimiento agrícola, lácteo e industrial. Hacia 1890 llegaron a funcionar en la ciudad ocho molinos harineros. Desde sus inicios se fue desplegando una intensa actividad económica en la zona, y sus empresarios con un avasallante dinamismo fueron forjando una ciudad activa y progresista.

Ese espíritu que guio a los empresarios de la ciudad en sus emprendimientos, fue el mismo que dio nacimiento a las Entidades Gremiales Empresarias de la ciudad. Hacia fines de junio de 1928 algunos comerciantes esperancinos en el convencimiento de los beneficios de trabajar juntos para mejorar su productividad y lograr mejores niveles de ventas, crearon el CICA, siendo su primer presidente el Sr. Víctor Fontana.

En el relevamiento de la actividad industrial de la ciudad de Esperanza hemos consultado a las empresas para conocer a qué Entidades Gremiales empresarias que encuentran vinculadas.

Cuadro N° 41 - Entidades Gremiales Empresarias a las que pertenecen los establecimientos

Gremial Empresaria	Cantidad de empresas	%
CICAE	35	28%
CIMAE	14	11%
ADIMRA	9	7%
Otras	21	17%
No asociadas	47	37%
Total	126	100%

Fuente: elaboración propia en base a Relevamiento Industrial

El 28% de los establecimiento encuestados está asociado al CICAE, un 11% a la Cámara de Industriales Madereros y Afines de Esperanza, un 9% integra la Asociación de Industriales Metalúrgicos de la República Argentina, un 17% pertenece a otras Entidades y el 37% manifestó que no está asociado a ninguna Gremial Empresaria, esto sin dudas es todo un desafío para la autoridades para acercar a un importante entramado de industrias a la Entidad.

Las empresas entrevistadas marcan como aspectos prioritarios a trabajar desde los órganos de representación gremiales las Gestiones ante organismos públicos y la Capacitación. Estos dos suman el 55% de temas con prioridad 1. En tercer lugar se ubican la organización de eventos empresariales y el apoyo a iniciativas de bien público.

Cuadro N° 42 – Aspectos prioritarios a trabajar por los órganos de representación gremial empresaria

	Prioridad 1		Prioridad 2		Prioridad 3		Prioridad 4		Prioridad 5		Prioridad 6		Prioridad 7	
APOYO A INICIATIVAS DE BIEN PÚBLICO	15	12%	13	10%	11	9%	33	25%	26	20%	27	21%	4	3%
CAPACITACIÓN	29	22%	17	13%	24	19%	19	15%	31	24%	6	5%	5	4%
GESTIONES ANTE ORGANISMOS PÚBLICOS	42	33%	22	17%	18	14%	21	16%	14	11%	6	5%	6	5%
INFORMACIÓN Y PUBLICACIÓN	14	11%	28	22%	37	29%	13	10%	19	15%	12	9%	7	6%
INTEGRACIÓN DE NUEVAS CÁMARAS SECTORIALES	8	6%	9	7%	6	5%	19	15%	14	11%	17	13%	57	45%
ORGANIZACIÓN DE EVENTOS EMPRESARIALES	17	13%	31	24%	25	19%	15	11%	11	8%	11	8%	18	14%
SERVICIO DE MEDIACIÓN Y ARBITRAJE	4	3%	9	7%	8	6%	11	8%	16	12%	51	39%	30	24%
TOTAL	129		129		129		131		131		130		127	

Fuente: elaboración propia en base a Relevamiento Industrial

### 11.2. Principales obstáculos del entorno

Para los empresarios industriales de la localidad de Esperanza, la *inflación* está al tope de las preocupaciones: seis de cada diez encuestados la colocaron en el primer orden de prioridad, y nueve de cada diez entre los tres temas prioritarios. En segundo lugar aparece la *presión fiscal*, a la que tres de cada cuatro encuestados ubican entre los tres principales obstáculos del entorno. Otro tema que genera preocupación es el *tipo de cambio*; más lejos se ubican los precios internacionales, la calidad institucional y las restricciones al comercio exterior (este último punto influido, sin dudas, por la fuerte presencia de empresas no exportadoras dentro del entramado productivo esperancino).

Cuadro Nº 43 – Principales obstáculos del entorno

	Prioridad 1		Prioridad 2		Prioridad 3		Prioridad 4		Prioridad 5		Prioridad 6	
Calidad institucional	2	1,5%	6	4,4%	22	16,2%	33	24,3%	42	30,9%	31	22,8%
Inflación	86	63,2%	29	21,3%	9	6,6%	4	2,9%	2	1,5%	6	4,4%
Precios Internacionales	5	3,7%	13	9,6%	24	17,6%	43	31,6%	36	26,5%	15	11,0%
Presión Fiscal	21	15,4%	54	39,7%	31	22,8%	17	12,5%	7	5,1%	6	4,4%
Restricciones al comercio exterior	9	6,6%	5	3,7%	10	7,4%	7	5,1%	29	21,3%	76	55,9%
Tipo de cambio	13	9,6%	29	21,3%	40	29,4%	32	23,5%	20	14,7%	2	1,5%

Fuente: elaboración propia en base a Relevamiento Industrial

### 11.3. Aspectos a mejorar

Tres de cada cuatro empresarios ubican entre los tres principales aspectos a mejorar a la eficientización de la estructura de costos y a la gestión de procesos productivos. La gestión comercial, la política de recursos humanos y la gestión financiera aparecen en un orden de prioridad secundario; la gestión ambiental, por su parte, aparece última en la lista de preocupaciones.

Cuadro Nº 44 – Aspectos a mejorar por empresarios según orden de importancia.

	Prioridad 1		Prioridad 2		Prioridad 3		Prioridad 4		Prioridad 5		Prioridad 6	
Costos	38	27,9%	44	32,4%	24	17,6%	15	11,0%	13	9,6%	2	1,5%
Gestión ambiental	6	4,4%	6	4,4%	12	8,8%	11	8,1%	14	10,3%	87	64,0%
Gestión comercial	13	9,6%	19	14,0%	33	24,3%	42	30,9%	19	14,0%	10	7,4%
Gestión financiera	16	11,8%	19	14,0%	19	14,0%	24	17,6%	52	38,2%	6	4,4%
Política de recursos humanos	14	10,3%	17	12,5%	26	19,1%	28	20,6%	31	22,8%	20	14,7%
Procesos productivos	49	36,0%	31	22,8%	22	16,2%	16	11,8%	7	5,1%	11	8,1%

Fuente: elaboración propia en base a Relevamiento Industrial



#### 11.4. Rol del Estado local

El lugar que ocupa el Estado (en sus tres niveles) es clave en el dinamismo de la economía local. Por ejemplo, la inversión pública en infraestructura es una pieza clave para el incentivo de la inversión privada, generando externalidades positivas que potencian la rentabilidad de los proyectos privados. Precisamente, los empresarios entrevistados señalaron a la realización de obras de infraestructura como aspecto prioritario a trabajar por el Estado local (el 70% la incluyó entre las primeras tres prioridades), seguido por la Promoción de la actividad industrial y la Planificación Urbana y Territorial.

Cuadro N° 45 – Temas prioritarios a trabajar por el Estado Público Municipal

	Prioridad 1		Prioridad 2		Prioridad 3		Prioridad 4		Prioridad 5		Prioridad 6	
AMPLIACIÓN DE COBERTURA DE SERV. PÚBLICOS	8	6.2%	13	9.8%	17	12.8%	26	19.8%	49	37.1%	18	13.7%
ARTICULACIÓN CON EL SECTOR PRIVADO	8	6.2%	13	9.8%	16	12.0%	15	11.5%	24	18.2%	57	43.5%
BENEFICIOS IMPOSITIVOS	17	13.2%	23	17.3%	25	18.8%	35	26.7%	17	12.9%	15	11.5%
OBRAS DE INFRAESTRUCTURA	38	29.5%	28	21.1%	25	18.8%	13	9.9%	8	6.1%	19	14.5%
PLANIFICACION URBANA Y TERRITORIAL	23	17.8%	32	24.1%	23	17.3%	16	12.2%	21	15.9%	15	11.5%
PROMOCIÓN DE LA ACTIVIDAD INDUSTRIAL	35	27.1%	24	18.0%	27	20.3%	26	19.8%	13	9.8%	7	5.3%
	129	100.0%	133	100.0%	133	100.0%	131	100.0%	132	100.0%	131	100.0%

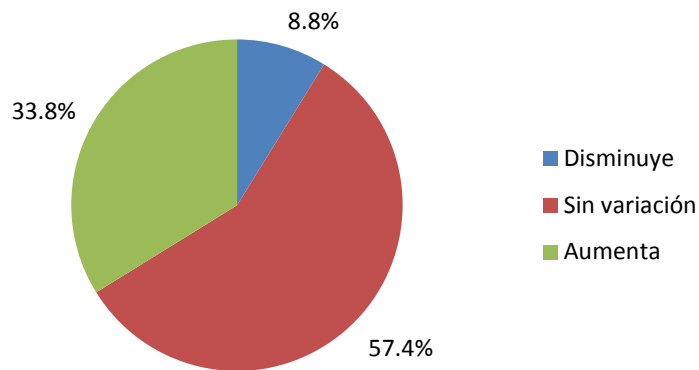
Fuente: elaboración propia en base a Relevamiento Industrial

## 12. Perspectivas

### 12.1. Planta de Personal

Con respecto a la planta de personal, más de la mitad de los encuestados espera que la planta de personal se mantenga sin cambios durante 2014; no obstante, sólo una proporción minoritaria prevé una reducción en el número de empleados.

Gráfico N° 7 – Perspectiva en relación al personal. Año 2014

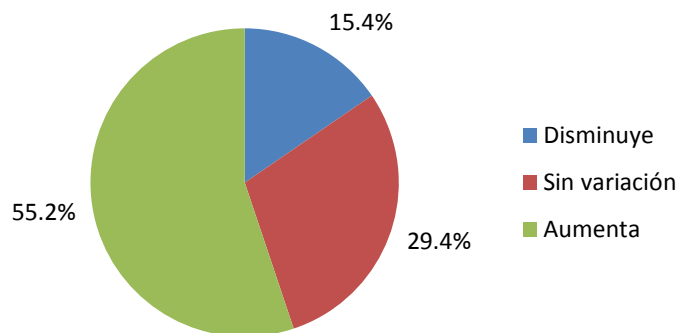


Fuente: elaboración propia

### 12.2. Facturación en el mercado interno

Las perspectivas en relación a las ventas en el mercado interno son marcadamente optimistas para 2014, tal como puede observarse en el siguiente gráfico. Sólo un 15,4% de los empresarios espera que su nivel de facturación disminuya; en contrapartida, más de la mitad espera que las ventas aumente.

Gráfico N° 8 – Perspectivas en relación a la facturación en el mercado interno. Año 2014

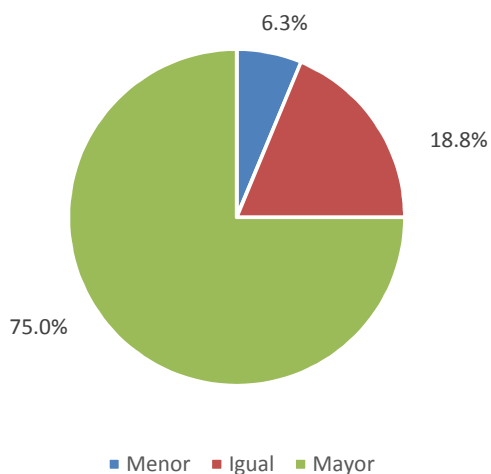


Fuente: elaboración propia

### 12.3. Facturación en el mercado externo

Con respecto a la facturación en el mercado externo, tres de cada cuatro empresas que actualmente exportan esperan que la facturación en el mercado externo sea mayor, lo que marca una nota optimista al respecto para el año 2014, aún a pesar de las dificultades operativas que se presentan al momento de exportar.

Cuadro N° 9 – Perspectivas en relación a la facturación en el mercado externo. Empresas que actualmente exportan. Año 2014.

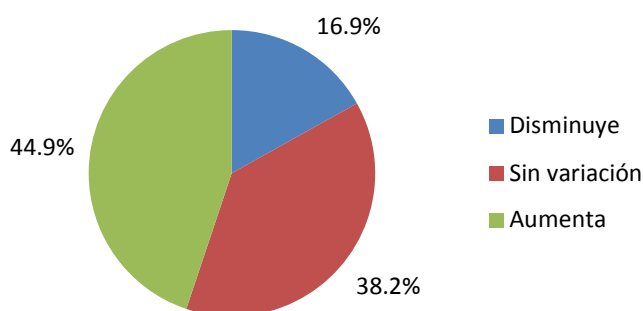


Fuente: elaboración propia

#### 12.4. Inversión

El optimismo cede un poco en materia de inversión; no obstante, la expectativa de aumentar la inversión reúne a una proporción mayoritaria de empresarios (44,9%).

Gráfico N° 10 – Perspectivas en relación a la inversión. Año 2014

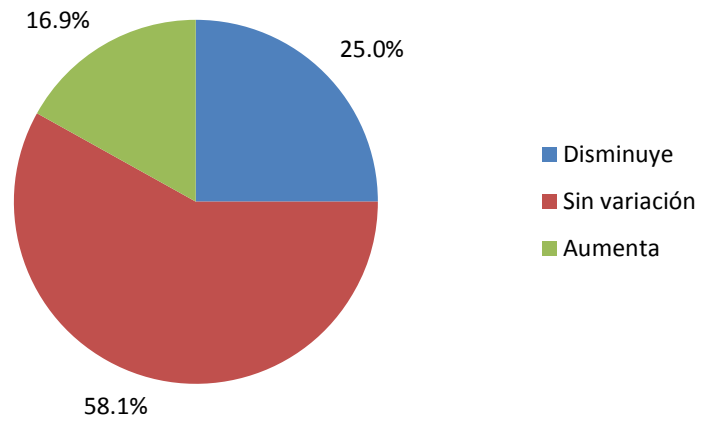


Fuente: elaboración propia

#### 12.5. Capacidad ociosa

La capacidad de producción no utilizada (diferencia entre la producción posible de alcanzar y la producción realmente efectuada) se espera que se incremente sólo en el 16.9% de los encuestados, lo que marca perspectivas optimistas en relación a los volúmenes producidos en la Industria manufacturera de Esperanza.

Gráfico N° 11 – Perspectivas en relación a la capacidad ociosa. Año 2014.



Fuente: elaboración propia

### 13. Caracterización de los principales sectores industriales de Esperanza

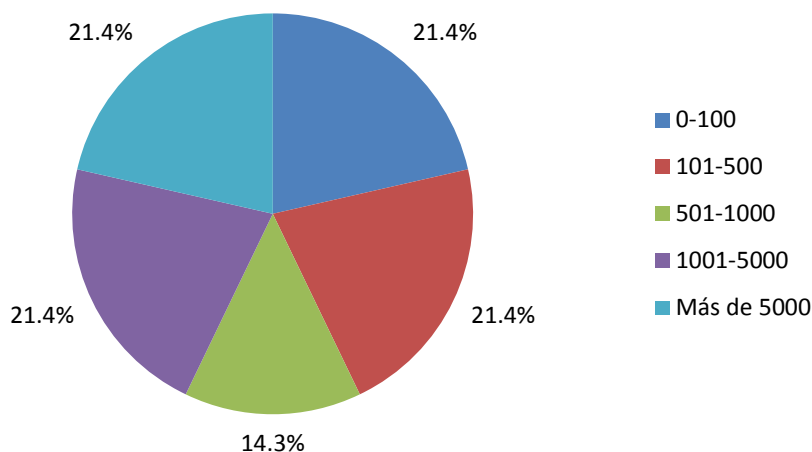
Se ofrece a continuación una descripción con mayor nivel de detalle de algunos de los principales sectores de la Industria de la ciudad de Esperanza, definidos de acuerdo al peso económico que los mismos detentan en la economía local.

#### 13.1. Fabricación de productos metálicos para uso estructural, tanques, depósitos y generadores de vapor

Este sector de actividad comprende las siguientes actividades: Fabricación de carpintería metálica; Fabricación de productos metálicos para uso estructural; Fabricación de tanques, depósitos y recipientes de metal; Fabricación de generadores de vapor. Nuclea al **7,8%** de las empresas industriales de Esperanza; no obstante, su participación en el monto global imponible es el mayor dentro de la industria, con el **28,7%**. Por otra parte, los trabajadores registrados ante el SUSS solamente en la Fabricación de tanques, depósitos y recipientes de metal representan 20,2% de la industria.

Es un sector intensivo en la aplicación de tecnología y de agregación de valor, en el que coexisten empresas de gran envergadura (el 42,9% de las plantas tienen más de 1000 metros cuadrados) junto a una proporción no desdeñable de talleres y empresas pequeñas, que en algunos casos son subcontratistas de otras mayores.

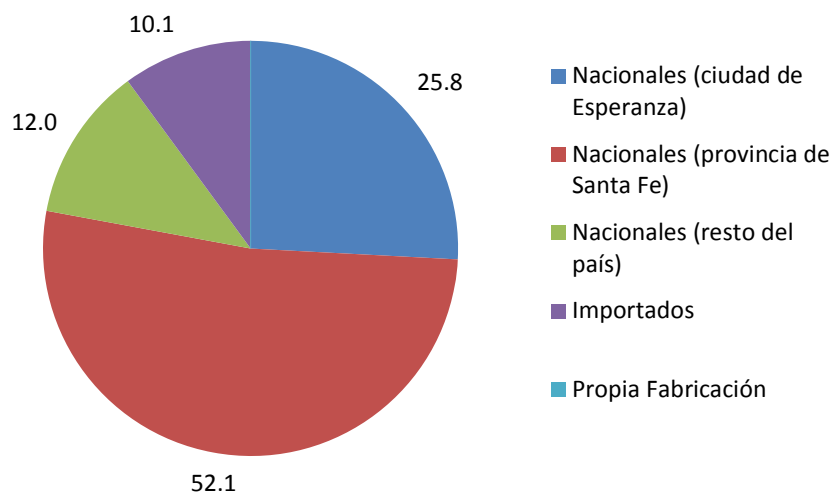
Gráfico N° 12 – Empresas dedicadas a la Fabricación de productos metálicos para uso estructural según tamaño de planta (en m<sup>2</sup>)



Fuente: elaboración propia en base a Relevamiento Industrial

En cuanto al lugar de adquisición de los insumos, casi un 80% es adquirido dentro de la provincia de Santa Fe: el 25,8% en la ciudad de Esperanza y un 52,1% en el resto de la provincia.

Gráfico N° 13 – Fabricación de productos metálicos para uso estructural. Lugar de adquisición de los insumos



Fuente: elaboración propia en base a Relevamiento industrial

Este sector detenta una fuerte participación en la inversión en la ciudad. La inversión promedio en 2013 fue de **\$1.045.096**, y la inversión de las empresas pertenecientes al sector significó el 28% del total registrado en este año. No obstante, sectores como el Curtido y terminación de cueros (1,204 millones), Fabricación de productos minerales no metálicos (1,764 millones), Fabricación de productos de plástico (1,5 millones) son superiores en montos invertidos durante 2013.

Cuadro N° 46 - Fabricación de productos metálicos para uso estructural. Montos totales invertidos. Años 2011-2013.

	INV2011	INV2012	INV2013
Inversión <i>promedio</i> del sector	500.032	391.104	1.045.096
Inversión <i>total</i> del sector	7.000.447	5.475.453	14.631.348
Inversión total registrada	31.373.190	32.107.689	52.004.325

Fuente: elaboración propia en base a Relevamiento industrial

Por otra parte, se percibe en el sector una retracción de la inversión durante el último año: la proporción de empresas que invierten más de 100.000 se retrajo desde el 50 % en 2012 al 36% en 2013.

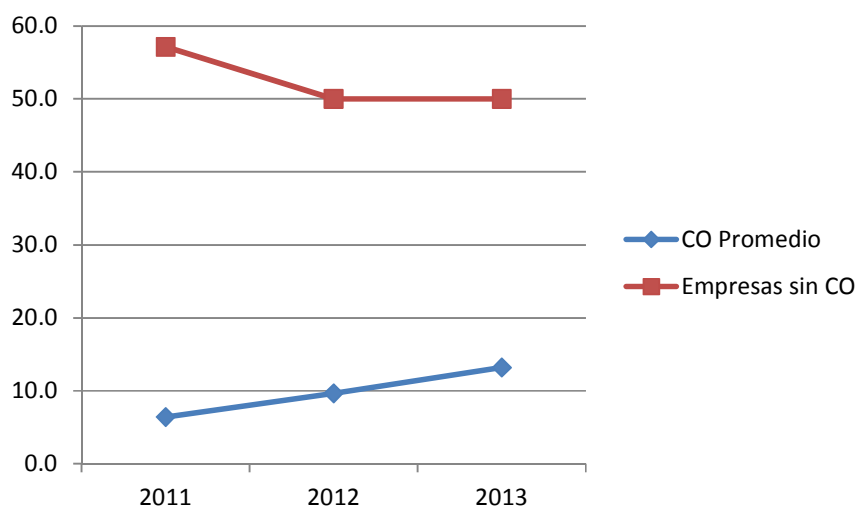
Cuadro N° 47 – Fabricación de productos metálicos para uso estructural. Cantidad de empresas según montos invertidos (en \$) en 2011, 2012 y 2013

Monto de inversión (en \$)	2011	2012	2013
0	42,9%	35,7%	42,9%
Hasta 100.000	14,3%	14,3%	21,4%
Entre 100.000 y 1.000.000	21,4%	42,9%	14,3%
Más de 1.000.000	21,4%	7,1%	21,4%
	100,0%	100,0%	100,0%

Fuente: elaboración propia en base a Relevamiento Industrial

La capacidad ociosa del sector se incrementó entre 2011 y 2013: el promedio se duplica (pasa de 6,4% a 13,2%), y las empresas sin capacidad ociosa bajan del 57% al 50% en el mismo período.

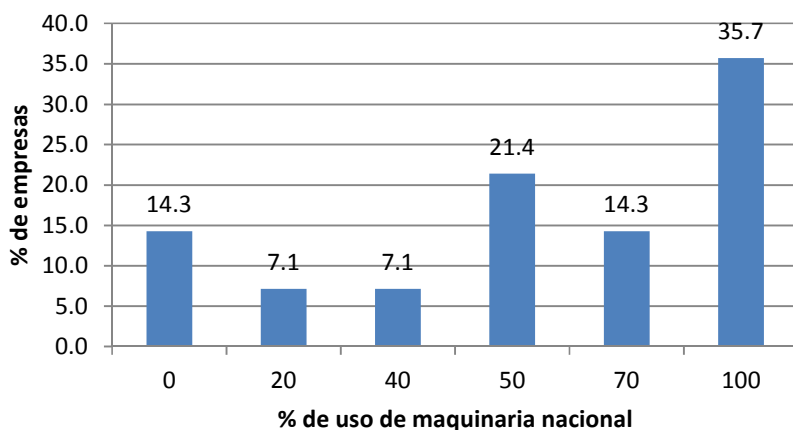
Gráfico N° 14 – Fabricación de productos metálicos para uso estructural. Evolución de la capacidad ociosa



Fuente: elaboración propia en base a Relevamiento Industrial

En relación al **origen de la maquinaria** que utiliza el sector, el 60% (en promedio) es de origen nacional, valor que se encuentra por debajo del promedio general de la industria de Esperanza, que es 71,4%. Hay un 14% de las empresas que usa íntegramente maquinaria de origen importado; en tanto, un 35% emplea únicamente maquinaria nacional.

Gráfico N° 15 - Fabricación de productos metálicos para uso estructural. Uso de maquinaria de origen nacional



Fuente: elaboración propia en base a Relevamiento Industrial

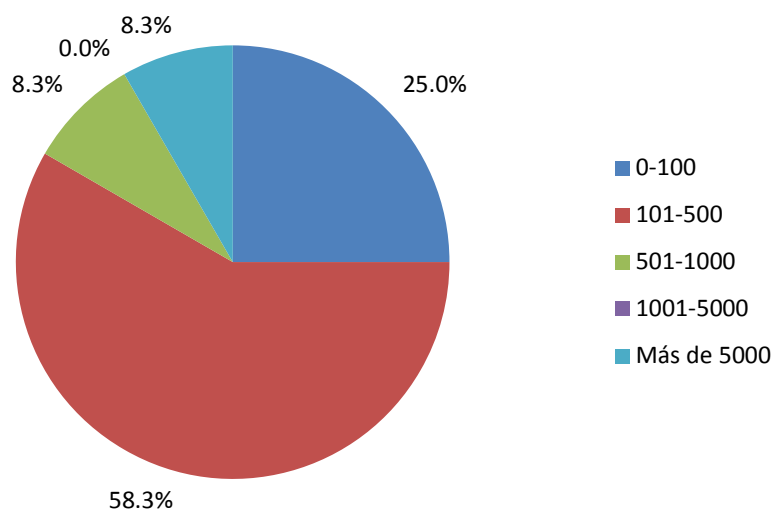
### 13.2. Fabricación de productos elaborados de metal n.c.p.; servicios de trabajo de metal

Este sector agrupa las siguientes actividades en la ciudad de Esperanza: Fabricación de herramientas manuales y sus accesorios; Fabricación de productos metálicos de tornería y/o matricería; Fabricación de productos elaborados de metal n.c.p. Agrupa al 6,2% de empresas industriales.

La superficie media de los establecimientos vinculados al sector es de 967 m<sup>2</sup>; valor que se encuentra muy por debajo del correspondiente a la Fabricación de productos metálicos para uso estructural (3544 m<sup>2</sup>).

Gráfico N° 16 – Empresas dedicadas a la Fabricación de productos elaborados de metal según tamaño de planta (en m<sup>2</sup>)





Fuente: elaboración propia en base a Relevamiento Industrial

Adquieren el 81,8% de los insumos dentro de la provincia de Santa Fe, y un 33,6% en la ciudad de Esperanza. El resto lo adquiere en otras provincias del país, sin necesidad de recurrir a mercados externos.

Con respecto a los montos de inversión, el nivel promedio de las empresas pertenecientes al sector fue de 76,5 miles de pesos en 2013. Este valor se encuentra muy por debajo de la media del conjunto de empresas que componen el tejido industrial de Esperanza, que fue de 354,2 miles de pesos.

Cuadro N° 48 - Fabricación de productos elaborados de metal n.c.p. Montos invertidos en los años 2011-2013

	INV2011	INV2012	INV2013
Inversión <i>promedio</i> del sector	29.067	44.708	76.479
Inversión <i>total</i> del sector	348.800	536.500	917.748
Inversión total registrada	31.373.190	32.107.689	52.004.325

Fuente: elaboración propia en base a Relevamiento Industrial

Si bien la inversión de este grupo de empresas es inferior al promedio general, y a las que componen el sector de Fabricación de productos metálicos para uso estructural, cabe destacar que la proporción de empresas que no invierten desciende sustancialmente en el período analizado (un 44%), y la que invierte entre 100.000 y 1.000.000 se duplica.

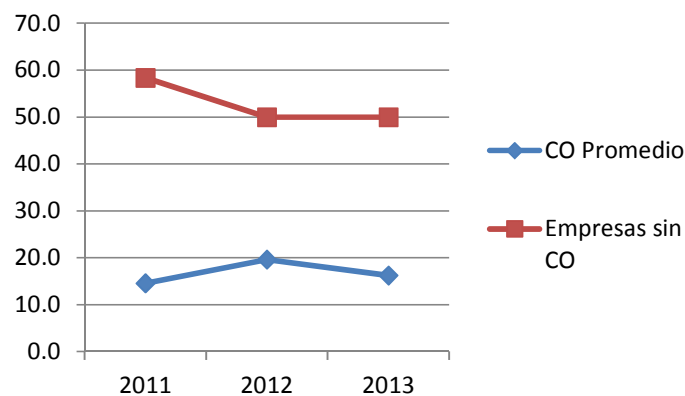
Cuadro N° 49 – Fabricación de productos elaborados de metal n.c.p. Montos invertidos (en \$) en 2011, 2012 y 2013

Monto de inversión (en \$)	2011	2012	2013
0	75,0%	66,7%	41,7%
Hasta 100.000	16,7%	25,0%	41,7%
Entre 100.000 y 1.000.000	8,3%	8,3%	16,7%
Más de 1.000.000	0,0%	0,0%	0,0%
	100,0%	100,0%	100,0%

Fuente: elaboración propia en base a Relevamiento Industrial

En relación a la **capacidad ociosa**, el sector no escapa a las tendencias generales de la industria para el período, que la ubican en torno al 16% en promedio para el año 2013, valor superior al del inicio del período estudiado. Este hecho se ve confirmado por un descenso de la proporción de empresas que trabajan sin capacidad ociosa.

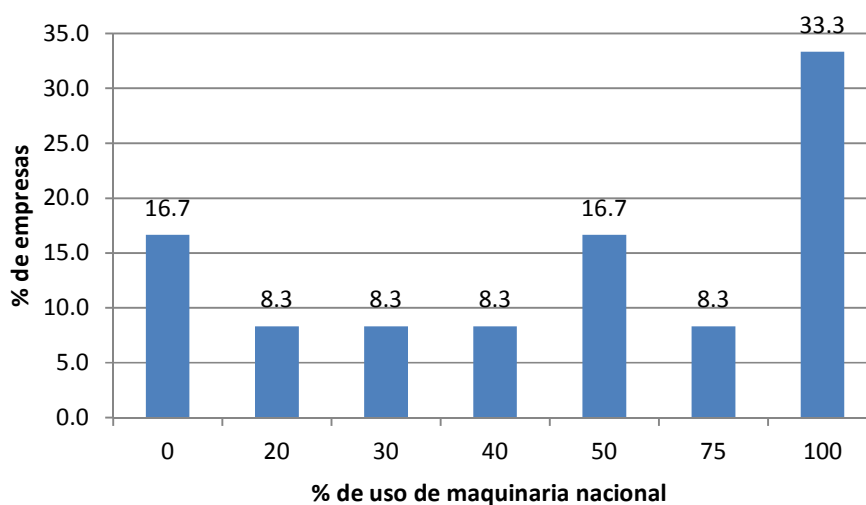
Gráfico N° 17 – Fabricación de productos elaborados de metal n.c.p. Evolución de la capacidad ociosa



Fuente: elaboración propia en base a Relevamiento Industrial

El origen de la maquinaria empleada en la producción se divide en partes aproximadamente iguales entre las de origen nacional (55,4%) y la de origen importado (44,6%). Alrededor del 60% de las empresas tienen al menos la mitad de su maquinaria de origen nacional.

Gráfico N° 18 - Fabricación de productos elaborados de metal n.c.p. Uso de maquinaria de origen nacional



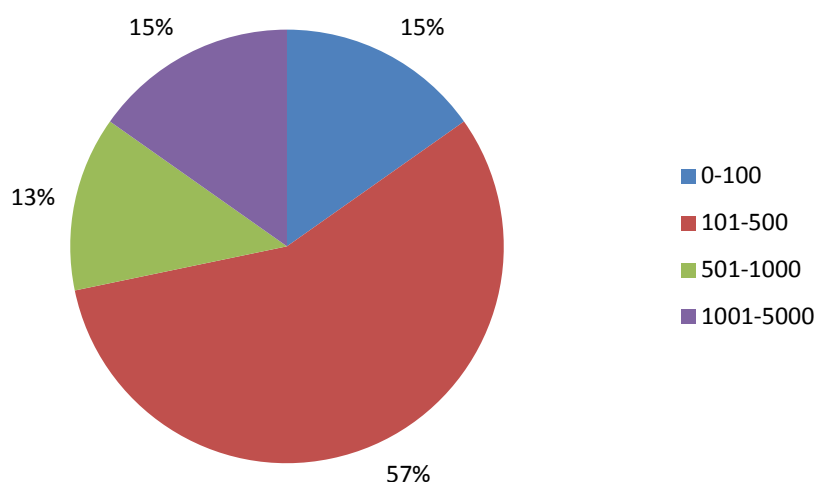
Fuente: elaboración propia en base a Relevamiento Industrial

### 13.3. Fabricación de muebles y partes muebles

Esperanza alberga una gran cantidad de empresas vinculadas a la fabricación de muebles y colchones, tanto de madera como de otros materiales: es el sector de mayor cantidad de establecimientos, con el **36,5% de las empresas**. Su participación en el total de empleados registrados es del **6,2% del total** correspondiente a la industria.

Los establecimientos en general son de tamaño reducido, representando el **5,7% del total del monto global imponible de la industria**. Tres cuartas partes de los establecimientos relevados no superan los **500 metros cuadrados** de extensión. Además, un 27% de las empresas trabajan en plantas que son **alquiladas**.

Gráfico N° 19 – Empresas dedicadas a la Fabricación de muebles según tamaño de planta (en m<sup>2</sup>)



Fuente: elaboración propia en base a Relevamiento Industrial

Adquieren el 65% de los insumos dentro de la provincia de Santa Fe, y un 42% en la ciudad de Esperanza. En este sentido, es la cuarta actividad en la que mayor participación existe de los insumos adquiridos en la ciudad, lo que la posiciona como una actividad dinamizadora del mercado interno.

Cuadro N° 50 - Sectores de actividad económica según lugar de adquisición de insumos (en % respecto al total)

	Nacionales (ciudad de Esperanza)	Nacionales (provincia de Santa Fe)	Nacionales (resto del país)	Importados	Propia Fabricación
Industrias básicas de hierro y acero	100,0	0,0	0,0	0,0	0,0
Elaboración de productos lácteos	52,2	22,0	23,6	2,2	0,0
Elaboración de bebidas	50,0	0,0	50,0	0,0	0,0
Fabricación de muebles y colchones	42,0	23,5	34,6	0,0	0,0
Curtido y terminación de cueros; fabricación de artículos de marroquinería y talabartería	34,0	31,7	22,9	11,1	0,3

Fuente: elaboración propia en base a Relevamiento Industrial

La **inversión** promedio de los establecimientos encuestados fue de 116.125 en 2013; no obstante, este número es engañoso, puesto que hay una gran cantidad de establecimientos de este sector que manifestaron no haber realizado inversiones (62.5%), un 16.7% inversiones de \$100.000 o menos, un 18.8% entre 100.000 y 1.000.000 de pesos, y sólo una empresa invirtió por un monto superior a los dos millones de pesos.

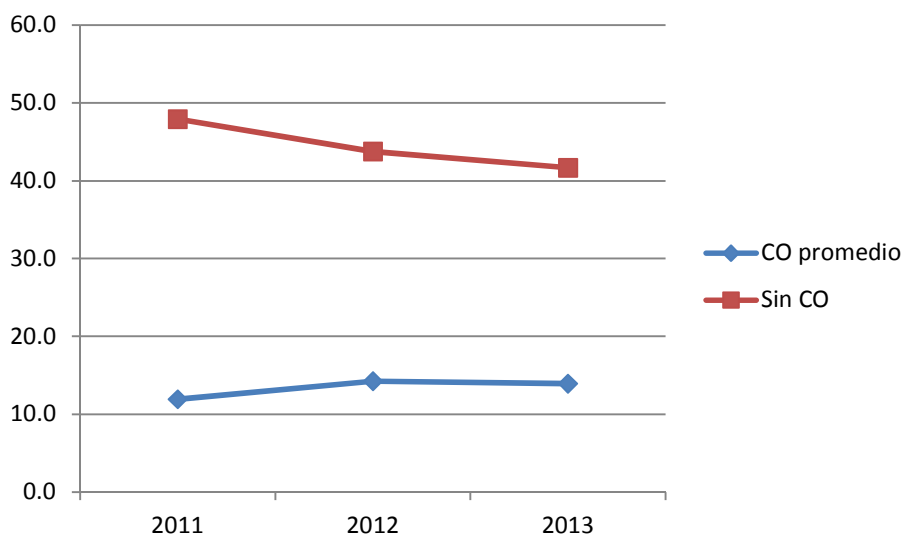
Cuadro N° 51 – Fabricación de muebles. Montos invertidos (en \$) en 2011, 2012 y 2013

Monto de inversión (en \$)	2011	2012	2013
0,0	64,6	60,4	62,5
Hasta 100.000	18,8	27,1	16,7
Entre 100.000 y 1.000.000	16,7	10,4	18,8
Más de 1.000.000	0	2,1	2,1
	100,0	100,0	100,0

Fuente: elaboración propia en base a Relevamiento Industrial

En relación a la **capacidad ociosa** del sector, la misma aumentó levemente entre 2011 y 2013, pasando de una media de 11,9% en 2011 a 13,9 en 2013. En el mismo sentido, el porcentaje de empresas que no trabajaban con capacidad ociosa pasó de 48,9% en 2011 a 41,7% en 2013.

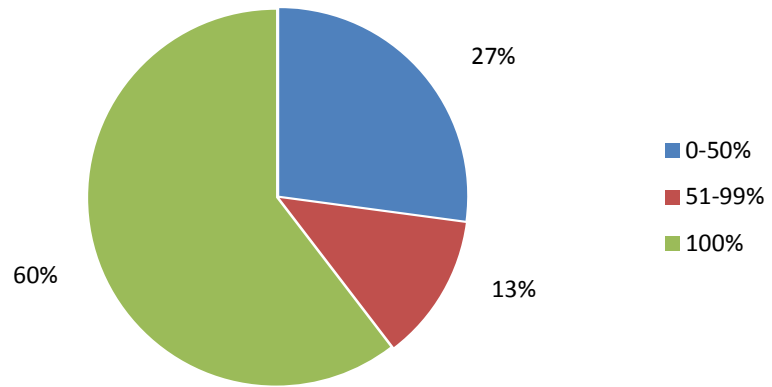
Gráfico N° 20 – Fabricación de muebles y partes muebles. Evolución de la capacidad ociosa



Fuente: elaboración propia en base a Relevamiento Industrial

La industria del mueble utiliza predominantemente maquinaria de origen nacional: un 60,4% de las empresas encuestadas utiliza íntegramente maquinaria con este origen, y el 73% la mitad o más. El uso de maquinaria nacional tiene mayor peso en las empresas de menor tamaño: en el 89% de las empresas de menos de 1000 metros cuadrados el equipo de origen argentino representa más de la mitad del total; en cambio, en las empresas de más de 1000 metros cuadrados, la proporción cae al 20%.

Gráfico N° 21 – Fabricación de muebles y partes muebles. Origen de la maquinaria



Fuente: elaboración propia en base a Relevamiento Industrial

## 14. Conclusiones

Esperanza es una ciudad de gran importancia en la provincia de Santa Fe, en cuanto a su peso demográfico y económico. En efecto, Esperanza es la décima ciudad en cuanto a su volumen poblacional<sup>21</sup>. Es, además, una ciudad con un claro perfil industrial, donde coexisten empresas consolidadas (y de gran peso no sólo en la economía local, sino también en la provincial y nacional) y un gran número de empresas de mediano y pequeño porte que dan respuesta a necesidades de mercados locales, regionales e inclusive internacionales, constituyéndose además en una fuente generadora de puestos de trabajo.

La industria se destaca también como impulso motor del crecimiento de la ciudad, hecho que se visualiza no sólo en variables tales como el peso de las actividades industriales (la industria manufacturera representó el 35% de la actividad económica en la ciudad en 2012 y 2013<sup>22</sup>, y el 9,3% de las empresas registradas realizan actividades industriales), o los montos invertidos por las empresas (que pasa de los \$784 por habitante en 2011 a los \$1300 en 2013<sup>23</sup> - un 66%) sino también en el crecimiento de empresas que hace diez o quince años estaban dando sus primeros pasos y hoy son referentes a nivel nacional. En este sentido, en Esperanza se destaca la consolidación de un empresariado dinámico, en el que despunta la participación de una generación joven con una clara visión de futuro, cultura proactiva y nuevos proyectos para la ciudad.

En cuanto a las características de la industria en Esperanza, la *Fabricación de muebles y partes muebles* es la primera actividad en lo que refiere a cantidad de establecimientos. No obstante, si la evaluación se circunscribe a los montos globales de base imponible, hay actividades de mayor peso en la economía local: la *Fabricación de estructuras metálicas para la construcción* y *Elaboración de leche y productos lácteos deshidratados*.

Los productos elaborados por la industria esperancina se comercializan en todas las provincias del país, así como en distintos países del mundo. Los insumos que utilizan en sus procesos productivos, en su mayoría tienen origen fuera de la provincia, y alrededor del 30% son adquiridos en la ciudad de Esperanza, lo que da cuenta de importantes encadenamientos que genera el sector industrial, y la necesidad de potenciarlos.

La energía eléctrica demandada por el conjunto de las empresas entrevistadas fue de casi 30 millones de KW, y en más del 85% de los casos la participación en la estructura de costos energéticos supera el 75%. Esta fuerte dependencia de una o pocas fuentes de energía obliga a pensar en el desarrollo de fuentes de energías alternativas, que permitan aliviar la demanda de electricidad, ganar sustentabilidad en términos medioambientales, abaratar costos de las empresas y ganar competitividad. En este sentido, las agendas de responsabilidad social empresarial incluyen

---

<sup>21</sup> Las ciudades de mayor tamaño poblacional en la provincia son, de acuerdo al CNPyV de 2010: Rosario (948.312 hab.), Santa Fe (391.231 hab.), Rafaela (92.945 hab.), Villa Gobernador Gálvez (80.769 hab.), Venado Tuerto (76.432 hab.), Reconquista (73.293 hab.), Santo Tomé (66.133 hab.), Villa Constitución (47.903 hab.), San Lorenzo (46.239 hab.) y Esperanza (42.082 hab.).

<sup>22</sup> Según datos correspondientes a la base imponible de DREI.

<sup>23</sup> Contabilizando la inversión de las empresas que participaron en la encuesta solamente.

entre los principales tópicos el cuidado del medio ambiente, que involucra necesariamente una tarea de concientización entre los actores intervinientes y, en particular, de la clase empresaria.

La maquinaria utilizada es en su mayoría de origen nacional: el 71% en promedio. Por otra parte, la inversión (que, como quedó dicho más arriba, aumentó un 66% entre 2011 y 2013) fue realizada principalmente con recursos propios. Ello obliga a pensar en la necesidad de fortalecer las políticas de financiamiento al sector y, en particular, abaratar los costos de acceso al crédito.

La industria de Esperanza es una apreciable fuente de generación de puestos de trabajo, lo que la constituye en un sector capaz de dar respuesta a la inserción laboral a un creciente número de jóvenes. Éstos en su mayoría cuentan con un buen nivel de cualificación, a partir de la presencia de instituciones de educación en la ciudad y en localidades cercanas (por ejemplo Rafaela y Santa Fe). Por ello se debe continuar impulsando políticas de formación y capacitación, en la que se transmitan además valores vinculados a la cultura del trabajo, al compromiso y a la generación de sentido de pertenencia con la ciudad y con el lugar de trabajo en el tengan la posibilidad de desarrollarse. Esto debe ser visto por los dirigentes de todos los ámbitos como un objetivo prioritario.



## 15. Perspectivas y líneas de acción

La importancia de la industria en la ciudad requiere la implementación de políticas activas que permitan hacer frente a un escenario de estancamiento en la actividad económica provincial, hecho que de acuerdo al Índice Compuesto Coincidente de Actividad Económica Provincial que elabora la Bolsa de Comercio de Santa Fe es evidente desde el cuarto trimestre de 2013. En la ciudad de Esperanza se percibe en mayor medida en la producción de los sectores ligados al consumo durable (por ejemplo el mueble). Hay otros sectores, como el metalmecánico, que no lo sienten tanto y conservan un buen nivel de actividad.

En este sentido, el Estado municipal viene implementando un abanico de políticas variadas para acompañar la producción industrial a nivel local: creación de líneas de crédito, el ITEC, la creación de una agencia de desarrollo y de una oficina de empleo (que articula con el Ministerio de Trabajo, poniendo énfasis a acciones de entrenamiento laboral y la posibilidad posterior de que sean tomados en forma permanente), la implementación del Programa “Emprenderme”, para inculcar a los jóvenes el espíritu emprendedor, acercando las escuelas a las empresas e inculcando valores.

En particular, uno de los ejes prioritarios a trabajar desde la gestión pública local se vincula con la finalización del proyecto de área industrial. Éste es un emprendimiento de 126 empresas y del Estado Municipal, que tiene como fin dotar de espacio y la infraestructura necesaria a las empresas de la ciudad. Entre otros temas, debe contemplar las demandas de aprovisionamiento de energía y la incorporación de una playa de transferencia de cargas para aliviar el tráfico al interior de la misma.

No obstante, para superar los obstáculos que la actual coyuntura impone al sector industrial, es imperiosa la convocatoria a todos los actores relevantes para la discusión de una agenda que contemple la multiplicidad y heterogeneidad de intereses. Es imprescindible, además, que esta agenda se convierta en la guía de acción para la definición de políticas de gobierno de mediano y largo plazo.

Este programa deberá enmarcarse en una estrategia que contemple la creación de ventajas comparativas dinámicas. Para ello, debe fortalecerse un sistema institucional que sostenga la transferencia tecnológica al sector productivo, inversión en infraestructura y una política macroeconómica que garantice un esquema de precios relativos favorables a la competitividad internacional de la industria<sup>24</sup>. En particular, la estrategia de sustitución de importaciones, si bien puede avanzar en sectores de baja intensidad tecnológica y/o con fuerte demanda interna, tiene

---

<sup>24</sup> En este sentido, es oportuno destacar que nuestro país se encuentra actualmente atravesando un período de detención del proceso sustitutivo que diera inicio con la salida de la Convertibilidad. Esta estrategia, estuvo sustentada en una primera etapa por la vigencia de un tipo de cambio competitivo, y luego en medidas arancelarias o para-arancelarias.

obstáculos de muy difícil superación en lo que respecta a la producción de bienes de capital, particularmente los de alto contenido tecnológico<sup>25</sup>.

## 16. Reflexiones finales

El presente informe concluye la primera etapa del Convenio de Estudio para medir y caracterizar la estructura económica de la ciudad de Esperanza, que refiere exclusivamente al sector industrial. Su valoración resulta altamente positiva, constituyendo una experiencia de relevamiento en una cantidad muy representativa de empresas del sector industrial. Esto permite no solamente un aprendizaje metodológico, vinculado por ejemplo a la redefinición de algunos aspectos de la encuesta, sino también un inicio en el ejercicio de generación de información local, aspecto central en el proceso de toma de decisiones en el ámbito público y privado.

Por ello, nos parece oportuno destacar y agradecer el esfuerzo de quienes hicieron posible este relevamiento: encuestadores, personal del ITEC, del CICAIE, y a los empresarios que destinaron tiempo y esfuerzo a responder fidedignamente a las preguntas incluidas en el cuestionario.

En definitiva, dada la importancia del sector en la economía de la ciudad de Esperanza, se espera que la información obtenida del relevamiento sirva para el diseño de programas y políticas que permitan consolidar al sector, y para brindarle herramientas para sortear los obstáculos del entorno, y superar aspectos críticos que hacen a su funcionamiento interno.

---

<sup>25</sup> En este sentido, Lo Vuolo menciona cinco elementos claves que hacen que el proceso sustitutivo se frene: 1) aumento de costos internos resultantes de la inflación (expansión de demanda sin adecuadas respuestas desde el lado de la oferta), 2) mercado interno estrecho que no crea grandes economías de escala; 3) ausencia de un sistema institucional de innovación y cambio tecnológico que transfiera ventajas al sector industrial; 4) un patrón de consumo cada vez más diversificado junto con una distribución muy desigual del ingreso; 5) por inconsistencias de la política macroeconómica que no sostiene un tipo de cambio real favorable a la competitividad de los bienes industriales. (Lo Vuolo, R. M. (2013). "¿Industrialización por sustitución de importaciones?", en *Artículos y notas de opinión del CIEPP*).