



BALANZA COMERCIAL DE SERVICIOS EN ARGENTINA

Fecha: abril de 2026



 ces@bcsf.com.ar

 www.bcsf.com.ar/ces

 www.bcsf.com.ar

 /BCSFOficial

 @bcsfoficial

 @BCSF_Oficial

 Bolsa de Comercio de Santa Fe

INTRODUCCIÓN

El comercio exterior de bienes en Argentina constituye un indicador central de la coyuntura económica, caracterizándose por aportar habitualmente superávits comerciales que favorecen la oferta de moneda extranjera en el mercado de cambios. Por su parte, el comercio de servicios también resulta relevante, pero al no estar integrado al paquete de estadísticas tradicionales, suele no tenerse tan presente en el análisis macro. En este caso, a diferencia de lo que ocurre con la balanza comercial de bienes, el intercambio con el resto del mundo presenta un déficit externo persistente.

En este informe se analiza la dinámica particular de las importaciones y exportaciones de servicios. El estudio se estructura, en primera instancia, bajo un enfoque de largo plazo que vincula el comportamiento de estas variables con el ciclo económico nacional, tomando como referencia las publicaciones del Centro de Investigación del Ciclo Económico (CICEc). Posteriormente, se integran las cifras de intercambio de servicios con las de bienes, consolidando así una visión sistémica del comercio exterior total de Argentina.

La base estadística utilizada comprende el periodo 1994-2025 y proviene de la Dirección Nacional de Estadísticas del Sector Externo y Cuentas Nacionales, publicadas trimestralmente por el Instituto Nacional de Estadística y Censos (INDEC)¹. Todas las series se presentan expresadas en dólares estadounidenses y en términos corrientes.

BALANZA COMERCIAL DE SERVICIOS Y EL CICLO ECONÓMICO | ANÁLISIS DE LARGO PLAZO

Los datos de importaciones de servicios a nivel nacional representan los egresos² por servicios prestados por parte de no residentes a residentes de Argentina, y forman parte de la Cuenta Corriente de la Balanza de Pagos del país. Entre sus componentes más relevantes se encuentran los rubros de Viajes, Transporte, Servicios de telecomunicaciones, informática y de información, y Otros servicios empresariales³.

Como contrapartida, las exportaciones de servicios representan los ingresos⁴ de divisas por servicios prestados por residentes argentinos a residentes del resto del mundo. De manera similar a lo que ocurre con las importaciones, las categorías principales comprenden los rubros de Viajes, Transporte, Servicios de telecomunicaciones, informática y de información, y Otros servicios empresariales.

Los datos de largo plazo de estas variables se presentan en la [Figura 1](#), contrastadas con las fases del ciclo económico argentino —las zonas sombreadas en gris corresponden a periodos recesivos—. Dado que ambas presentan una marcada estacionalidad, se agrega una serie con la tendencia de largo plazo⁵ en líneas discontinuas para facilitar el análisis.

¹ Cabe destacar que dichas series corresponden a estimaciones elaboradas por el organismo a partir de un esquema de fuentes diversas, que integra encuestas directas y registros administrativos, tanto internos como de otras entidades públicas. La metodología completa puede consultar en el siguiente [enlace](#).

² En línea con las publicaciones de INDEC, las importaciones de servicios se presentan en valores brutos, es decir, antes de la deducción del impuesto a las ganancias.

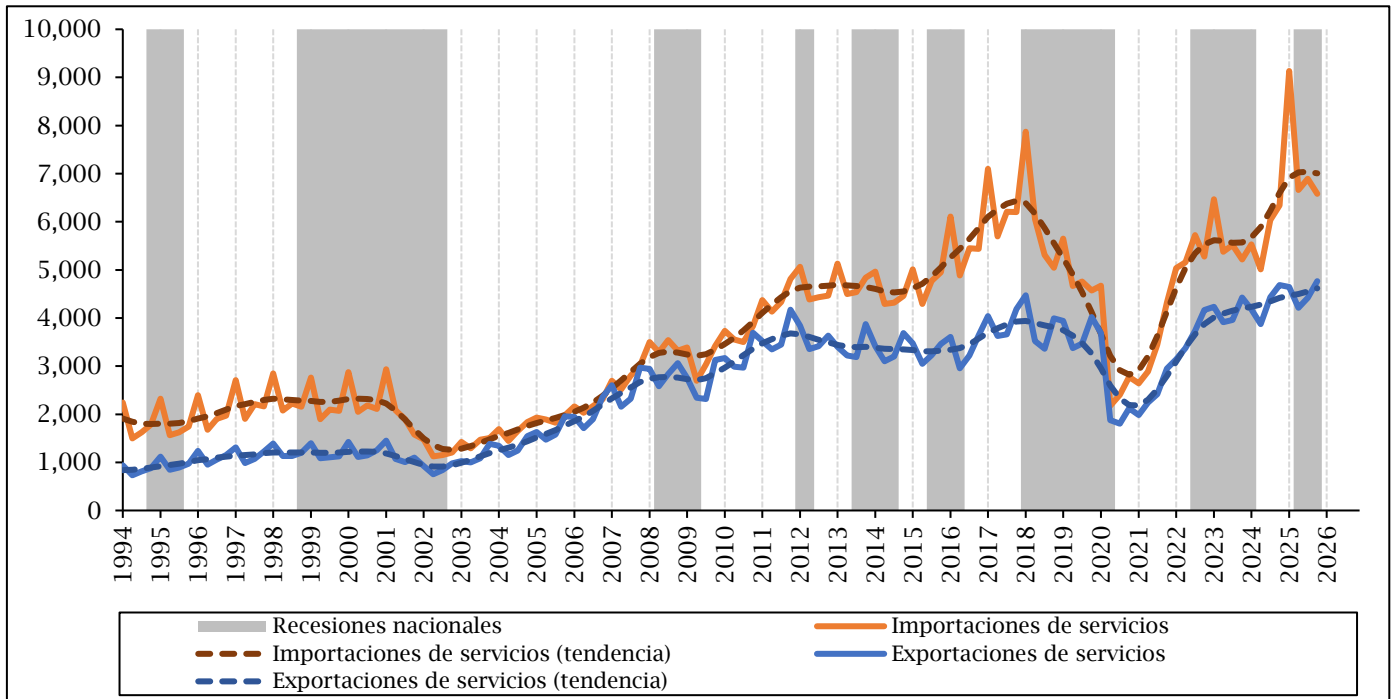
³ Otros servicios empresariales: comprende servicios de investigación y desarrollo, consultoría profesional (jurídica, contable y publicidad), servicios técnicos de ingeniería y arquitectura, y servicios relacionados con el comercio.

⁴ Por su parte, las exportaciones de servicios se presentan luego de deducido el impuesto a las ganancias retenido en el exterior.

⁵ La tendencia se calcula con un filtro de Hodrick- Prescott.

La silueta de las series expone un comportamiento procíclico —en la mayoría de las fases—, tanto de las exportaciones como de las importaciones de servicios. Es decir, en general, los incrementos de las series ocurren en las etapas expansivas de la actividad económica nacional, mientras que éstas disminuyen en las etapas recesivas⁶.

Figura 1 | Comercio exterior de servicios a nivel nacional. En millones de dólares. Cifras trimestrales.



Fuente: CES-BCSF en base a datos de INDEC

Asimismo, considerando todo el periodo, se observa un estancamiento de las exportaciones a partir de 2011, con una tendencia creciente muy tenue una vez superado el periodo de restricciones por la pandemia COVID-19. En cambio, las importaciones presentan una tendencia al alza más relevante, lo que genera una creciente salida neta de dólares por esta vía en la última década.

Finalmente, interesa mencionar el impacto de las restricciones del mercado cambiario al flujo de comercio de servicios. Durante los períodos de mayores restricciones —entre 2011 y finales de 2015 y entre 2019 e inicios de 2024— se observa una paralización de las dos variables. En contraste, los procesos de liberalización del comercio exterior iniciados en 2016, por un lado, y en 2024, por otro, coincidieron con expansiones notorias en las importaciones de servicios, sin ser contrarrestadas en la misma magnitud por parte de las exportaciones.

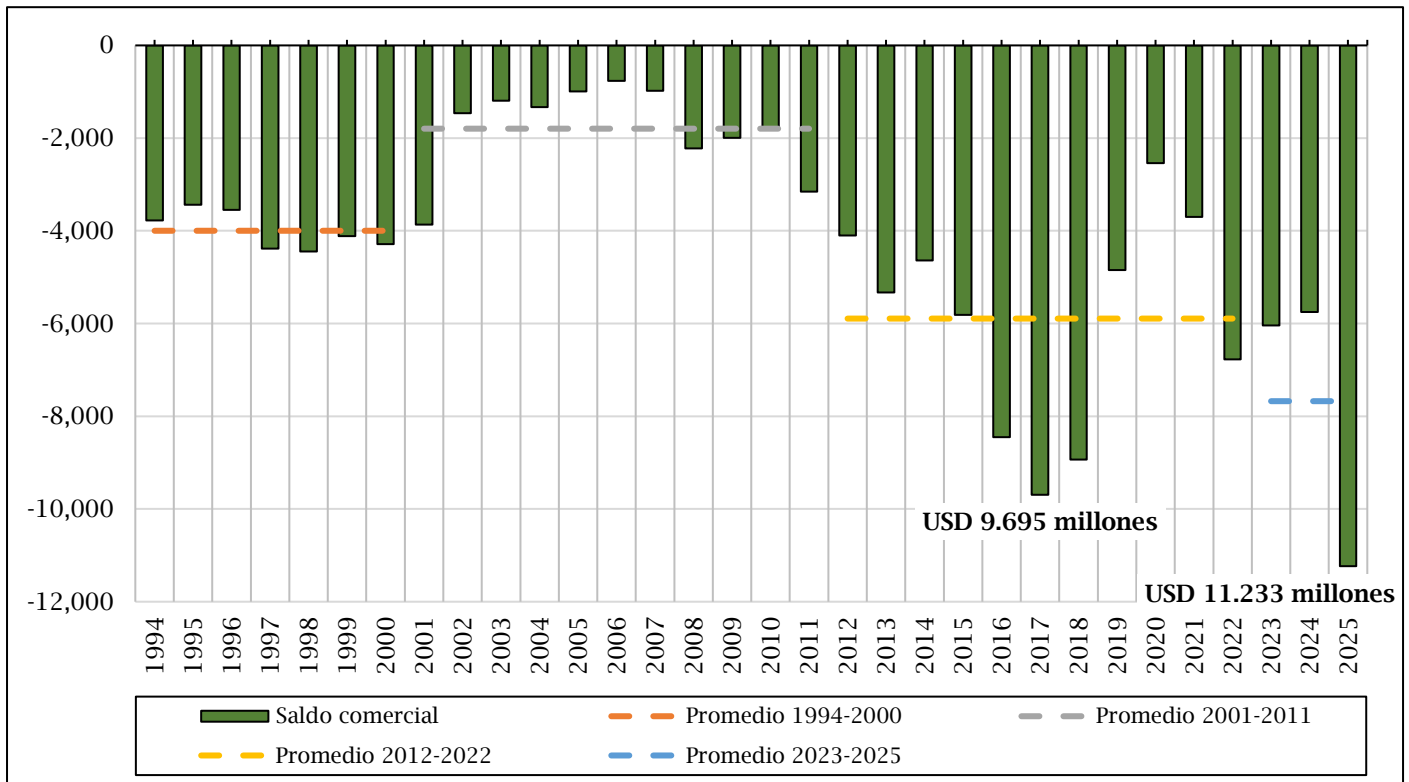
Como síntesis de este comportamiento, se identifica un patrón estable: las importaciones de servicios siempre superan las exportaciones. En consecuencia, la balanza de servicios de Argentina fue deficitaria en todo el período (véase [Figura 2](#)), independientemente de la fase del ciclo económico. Esta brecha negativa, lejos de corregirse, ha tendido a profundizarse en los años recientes y se acentúa durante las recesiones.

⁶ Esta característica, además, se respalda al evaluar el coeficiente de correlación entre las tasas de cambio trimestrales de los indicadores y las tasas de cambio trimestrales del ICA-ARG, que resulta en un nivel de 0,55 para las exportaciones y del 0,61 para las importaciones, ambos positivos y de magnitudes significativas.

CIFRAS ANUALES Y COMPARACIÓN CON EL COMERCIO DE BIENES

Durante 2025 la balanza de servicios registró un saldo negativo de USD 11.233,6 millones, explicado por un total de exportaciones de USD 18.038,8 millones frente a importaciones que alcanzaron los USD 29.272,4 millones. Este resultado representa el desbalance más profundo de la serie histórica y equivale a la sumatoria de los desequilibrios acumulados en conjunto en los dos períodos precedentes (USD -6.039,9 millones en 2023 y USD -5.749,9 millones en 2024).

Figura 2 | Saldo anual de la balanza de servicios de Argentina. Millones de dólares.



Fuente: CES-BCSF en base a datos de INDEC.

Integrando las cifras comerciales de bienes y servicios, la [Tabla 1](#) permite dimensionar el volumen conjunto del comercio exterior argentino. Al respecto, lo primero que puede mencionarse es que el déficit creciente de la balanza de servicios contrasta con el desempeño del sector de bienes como proveedor de divisas netas. En 2024 el superávit comercial de productos físicos fue de USD 18.927,6 millones, lo cual permitió alcanzar un saldo neto de USD 13.177,7 millones.

En 2025 la dinámica fue la misma pero el flujo de divisas netas se neutralizó. El superávit en la balanza de bienes se moderó a USD 11.320,1 millones, y dicho resultado fue absorbido casi en su totalidad por el sector servicios. Como resultado, el saldo comercial total se situó en apenas USD 86,5 millones.

Otro elemento para destacar es que el comercio total, sumando exportaciones e importaciones, se ha ido multiplicando consistentemente tanto en el intercambio de bienes como en el de servicios. Si tomamos las cifras del período 1994-2000 como base, el comercio de bienes pasó de un promedio anual cercano a los USD 48.800 millones, a USD 162.900. Esto implica un crecimiento del orden del 233,8%. Por su parte, el

intercambio de servicios creció de USD 12.800 millones promedio por año, a USD 47.300 millones; lo que implica un alza del 269,5%.

Tabla 1 | Estructura del comercio exterior de Argentina. Millones de dólares corrientes.

	Promedio 1994-2000	Promedio 2001-2011	Promedio 2012-2022	2023	2024	2025
COMERCIO DE BIENES	- 2.137,5	12.392,0	4.824,8	- 6.838,2	18.927,6	11.320,1
Exportaciones (X _b)	23.303,8	48.769,8	67.827,8	66.987,7	79.703,2	87.111,2
Importaciones (M _b)	25.441,4	36.377,7	63.003,0	73.826,0	60.775,6	75.791,1
Sumatoria = X _b + M _b	48.745,3	85.147,5	151.705,9	140.813,7	140.478,8	162.902,3
COMERCIO DE SERVICIOS	- 3.998,2	- 1.795,8	- 5.892,7	- 6.039,9	- 5.749,9	- 11.233,6
Exportaciones (X _s)	4.386,0	8.344,1	13.373,5	16.532,3	17.166,8	18.038,8
Importaciones (M _s)	8.384,2	10.139,8	19.266,2	22.572,2	22.916,8	29.272,4
Sumatoria = X _s + M _s	12.770,2	18.483,9	32.639,7	39.104,6	40.083,6	47.311,3
BALANZA COMERCIAL	- 6.135,7	10.596,2	- 1.067,9	- 12.878,1	13.177,7	86,5
COMERCIO TOTAL	61.515,6	103.631,4	184.345,6	179.918,3	180.562,4	210.213,6
Part. de Servicios (%)	20.8%	17.8%	17.7%	21.7%	22.2%	22.5%

Fuente: CES-BCSF en base a datos de INDEC.

En lo que respecta a la participación del sector servicios sobre el comercio total, su incidencia se mantuvo relativamente estable, explicando entre el 17,0 y 23,0% del comercio total entre 1994 y la actualidad. En 2025 representó el 22,5%, con un crecimiento marginal sostenido en los últimos años. Dicho hito se produjo en un contexto donde el comercio externo total alcanzó un récord de USD 210.213,6 millones, superando el promedio de la última década, el cual osciló en torno a los USD 180.000 millones.

¿CUÁLES FUERON LOS PRINCIPALES SERVICIOS COMERCIALIZADOS EN 2025?

Analizando de lleno la coyuntura, el intercambio de servicios en Argentina con el resto del mundo mostró una concentración en un núcleo reducido de categorías durante 2025, tanto en el flujo de ingresos como en el de egresos.

Exportaciones

En la matriz de ingresos el rubro Otros servicios empresariales se consolidó como el principal componente, representando el 35,8% del total y posicionándose como la única categoría que generó un ingreso neto⁷ de divisas de manera significativa —en torno a USD 2.450,7 millones—. En orden de importancia, le siguieron los Viajes (26,7%) y los Servicios de telecomunicaciones, informática y de información (15,7%), mientras que Transporte se ubicó en cuarto lugar con una participación del 13,6%. Esta configuración refleja una oferta

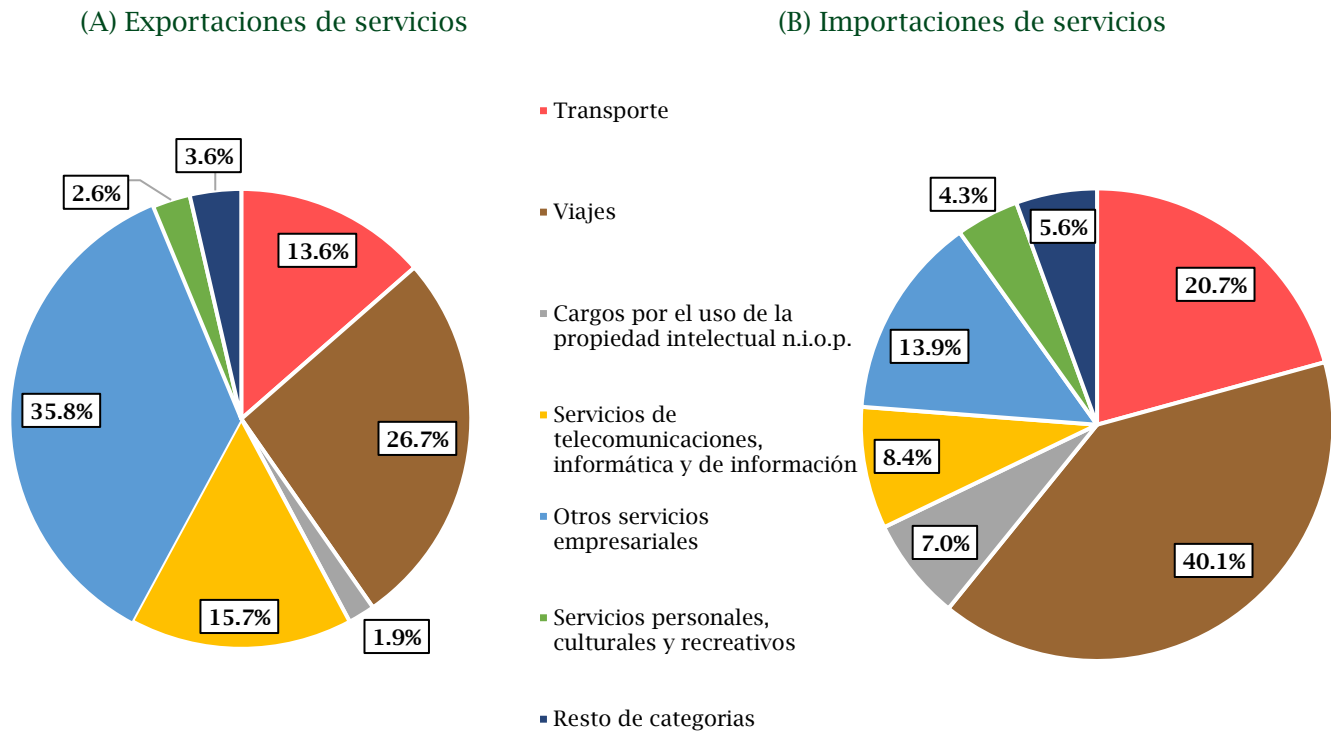
⁷ El ingreso neto de cada categoría se define como el saldo resultante de la diferencia entre las exportaciones (ingresos) y las importaciones (egresos) registradas para dicho rubro durante el periodo de referencia.

exportable traccionada por servicios vinculados al conocimiento y la tecnología, los cuales explican más de la mitad de las divisas generadas por el sector.

Importaciones

Las categorías principales de los servicios importados coinciden con las partidas destacadas en los ingresos, aunque con una jerarquía diferente. Viajes constituyó el elemento central con el 40,1% del total, representando la categoría con mayor egreso neto de divisas del ejercicio —USD 7.220,7 millones—. Junto a la categoría Transporte (20,7%), ambos conceptos concentraron más del 60,0% de los pagos al exterior en 2025. El resto de la matriz se completó con Otros servicios empresariales (13,9%), Servicios de telecomunicaciones, informática y de información (8,4%), Cargos por propiedad intelectual (7,0%), y Resto de categorías⁸ con un 5,6%. Esta composición refleja una demanda de servicios externos concentrada en la movilidad y la logística internacional.

Figura 3 | Participación relativa de las categorías en el intercambio comercial de servicios en 2025.



Fuente: CES-BCSF en base a datos del INDEC.

⁸ La división Resto de categorías agrupa los rubros de Servicios de manufactura sobre insumos físicos de terceros; Mantenimiento y reparaciones n.i.o.p.; Construcción; Seguros y pensiones; Servicios financieros; y Bienes y servicios del gobierno n.i.o.p. Estos componentes registran participaciones individuales en el comercio exterior de servicios inferiores al 1,5%, lo que sitúa su incidencia en niveles marginales dentro de la matriz de ingresos y egresos.



SÍNTESIS

- Las exportaciones e importaciones de servicios en Argentina presentan una tendencia al alza, con fluctuaciones procíclicas —sincrónicas con en el nivel de actividad—.
- Por su parte, el saldo de la balanza comercial de servicios generó una salida neta de divisas persistente e ininterrumpida en los últimos treinta años.
- La intensidad del desbalance se incrementó en la última década y tiende a profundizarse en épocas de recesión económica.
- En 2025 las exportaciones de servicios se ubicaron en USD 18.038,8 millones y las importaciones en torno a USD 29.272,4 millones. Esto implicó un saldo negativo de USD 11.233,6 millones —el mayor desequilibrio desde que se tienen registros, absorbiendo casi la totalidad del superávit generado por el comercio exterior de bienes—.
- En línea con su crecimiento nominal, la participación conjunta de las exportaciones e importaciones de servicios fueron ganando participación en el comercio total de Argentina. Actualmente representan un 22,5% del total.
- Los principales rubros que explican los flujos son: Servicios financieros, Viajes, Transporte y Servicios de telecomunicación, informática y de información.



CENTRO DE ESTUDIOS Y SERVICIOS:

Director Ejecutivo: Dr. Juan Pablo Durando

Directora: Lic. María Lucrecia D'Jorge

Coordinador: Mg. Pedro P. Cohan

BOLSA DE COMERCIO DE SANTA FE:

Presidente: Dr. Juan Pablo Durando

INTEGRANTES DEL CES Y ÁREA DE PRENSA:

<https://www.bcsf.com.ar/ces/quienes-somos.php>