



Composición y procedencia de las importaciones santafesinas

Período 2018-2025

Fecha: mayo de 2026



 ces@bcsf.com.ar

 www.bcsf.com.ar/ces

 www.bcsf.com.ar

 /BCSFOficial

 @bcsfoficial

 @BCSF_Oficial

 Bolsa de Comercio de Santa Fe

INTRODUCCIÓN: EL INGRESO DE BIENES A SANTA FE

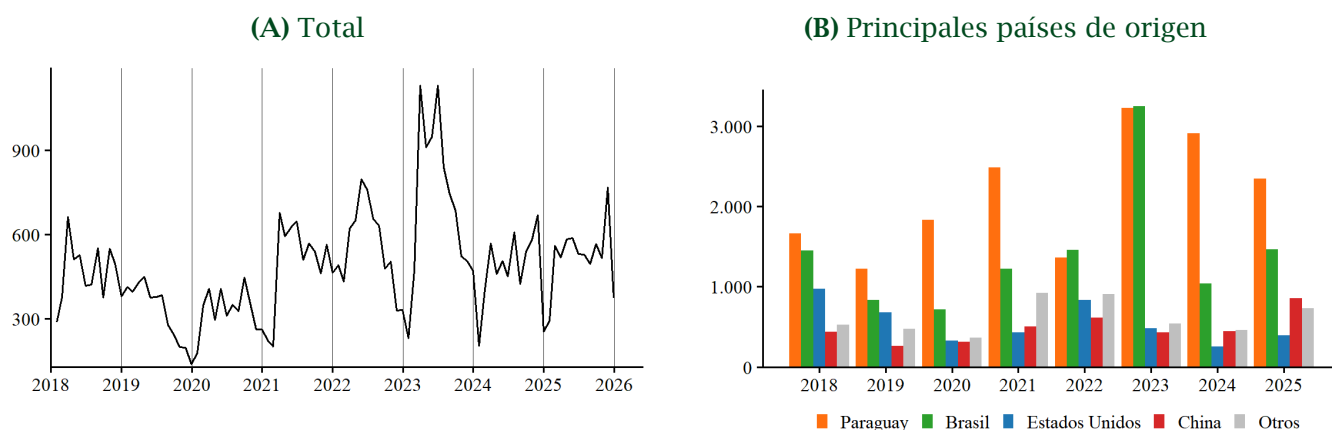
El 2025 cerró con el ingreso de 8,7 millones de toneladas por las aduanas de Santa Fe, valoradas en USD 6.239 millones CIF. Dicho registro se encuentra en línea con las proyecciones realizadas en un informe publicado en enero por la institución¹. En esta ocasión, interesa cuantificar y describir los bienes que ingresan por los distintos tipos de aduana de la provincia, así como también el origen de estos.

La fuente de información continúa siendo los cuadros estadísticos que publica regularmente el Instituto Provincial de Estadística y Censos (IPEC). Nuevamente, se descompone el análisis de acuerdo a los datos disponibles por las aduanas de la provincia —San Lorenzo, Rosario, Villa Constitución, Santa Fe y Rafaela— a lo largo del período disponible, que abarca los 96 meses comprendidos entre enero de 2018 y diciembre de 2025. Por último, salvo mención contraria, en la mayor parte de los casos se hablará de promedios anuales del período 2018-2025.

ORIGEN DE LAS IMPORTACIONES POR TIPO DE ADUANA

Desde el punto de vista del origen geográfico, las importaciones presentan una alta concentración: Paraguay, Brasil, Estados Unidos y China explican, en promedio, el 79,8% del valor importado anual durante el período 2018-2025. Paraguay se consolida como el principal proveedor, con una participación promedio del 37,5%, seguido por Brasil (23,8%), Estados Unidos (10,1%) y China (8,4%). En los últimos años, se observa un incremento significativo del peso relativo de Paraguay, fenómeno estrechamente vinculado al aumento de las importaciones de poroto de soja.

Figura 1 | Bienes importados por la provincia de Santa Fe: (A) todos los países de origen y (B) principales
Millones de dólares corrientes CIF, 2018 a 2025



Fuente: CES-BCSF en base a IPEC.

Esta dinámica se vincula directamente con la composición de las importaciones por producto. En efecto, el poroto de soja con destino diferente a la siembra concentra el 45,8% del valor importado anual promedio (USD 2.730 millones), constituyéndose como el principal producto de ingreso a la provincia. Este insumo

¹ “Los datos acumulados de enero a agosto de 2025 indican que las importaciones del año se ubicarían en niveles similares a los últimos años, con excepción del año 2023, el cual constituye el máximo histórico de las importaciones por aduanas de Santa Fe”. Consúltense el informe en la [página web](#).

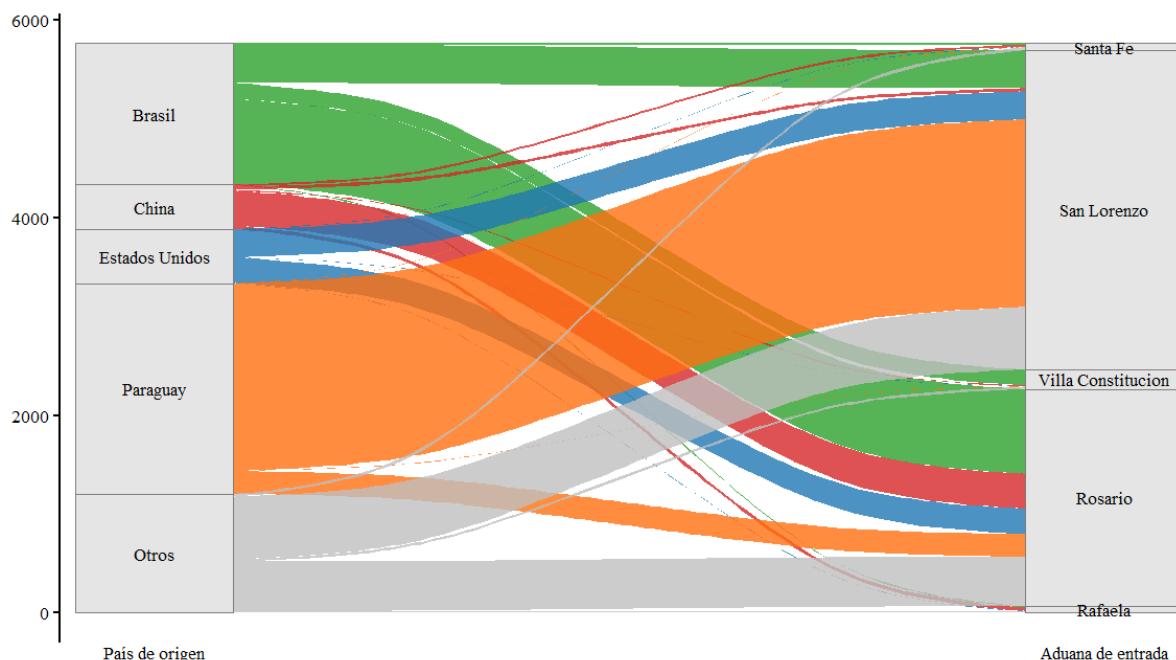
ingresa mayoritariamente por la aduana de San Lorenzo y tiene a Paraguay como origen predominante, lo que explica tanto la especialización de dicha aduana como el marcado incremento de las importaciones desde ese país en determinados años.

En 2023 se registraron máximos históricos de importaciones desde Paraguay (USD 710 millones en marzo) y desde Brasil (USD 674 millones en junio), explicados por la sequía 2022/2023, una de las más severas de la serie, que redujo drásticamente la disponibilidad local de soja y forzó un mayor abastecimiento externo para sostener la actividad de la industria de molienda. Estos flujos extraordinarios se canalizaron principalmente por las aduanas de San Lorenzo y Rosario, alterando transitoriamente la estructura habitual de orígenes y productos.

Para observar con mayor detalle el intercambio con los principales países, la **Figura 2** ilustra el flujo de importaciones de los cuatro países más representativos —que concentran casi el 80,0% del valor importado total—. El gráfico permite observar simultáneamente qué proporción de las importaciones de cada país de origen ingresa por cada aduana, y cómo se distribuyen los orígenes dentro de cada punto de entrada. Tal como se observa, de las cinco aduanas, cuatro poseen un socio comercial marcado, con excepción de la aduana de Rosario, que mantiene una estructura más diversificada. En efecto, la aduana de San Lorenzo se caracteriza por el ingreso de bienes paraguayos, mientras que a las aduanas de Villa Constitución y Rafaela lo es el ingreso de bienes brasileños, y Santa Fe, el ingreso de bienes chinos.

Figura 2 | Distribución promedio anual de importaciones por país de origen y aduana de entrada.

En millones de dólares corrientes



Fuente: CES-BCSF en base a IPEC.

¿QUÉ Y CUÁNTO INGRESA A CADA ADUANA?

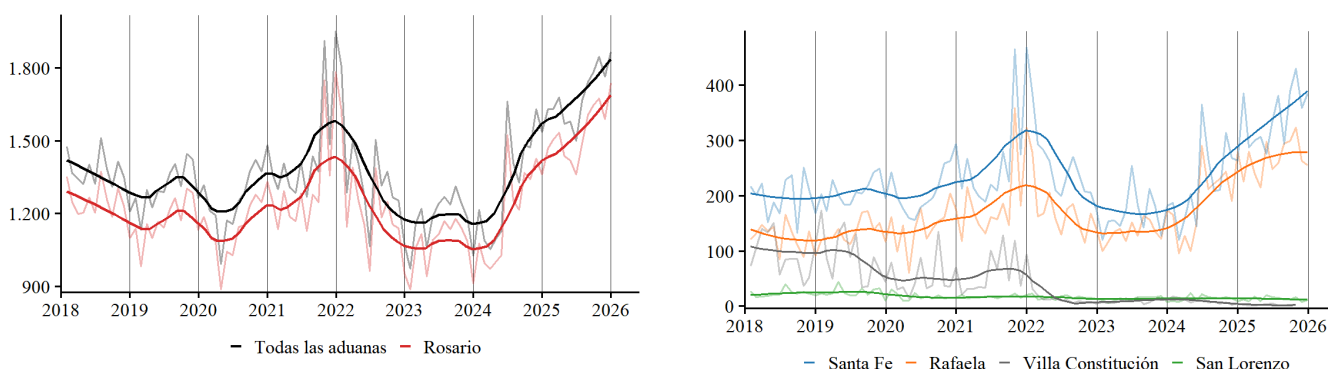
La provincia de Santa Fe importa una media de 3.000 productos distintos por año, siendo 2025 el año con mayor heterogeneidad con un total de 3.572 productos. Entre todos los nodos de ingreso de bienes, la aduana

de Rosario se destaca por ser aquella con mayor diversidad de productos. A raíz de este aproximamiento preliminar, se presentan dos gráficos en la **Figura 3**, discriminando cantidad mensual de bienes únicos en todas las aduanas y rosario (**Panel A**) y resto de aduanas (**Panel B**).

Como se observa en el **Panel A**, la aduana de Rosario se destaca como el principal punto de ingreso en términos de cantidad de productos diferenciados, con un nivel cercano a los 2.700 productos². En contraste, el **Panel B** revela un patrón diferenciado en el resto de las aduanas. Aquellas con menor participación provincial en términos de valor importado tienden a exhibir, simultáneamente, una mayor diversificación de productos. En particular, las aduanas de Santa Fe y Rafaela registran, en promedio, alrededor de 800 y 600 productos diferenciados, respectivamente, observándose además un crecimiento sostenido desde comienzos de 2024.

Por su parte, la aduana que concentra la mayor parte del valor importado provincial, la aduana de San Lorenzo, presenta una estructura marcadamente más concentrada, con un promedio de 53 productos únicos³. Finalmente, si bien la aduana de Villa Constitución promedia 188 productos únicos —superando el registro anual de San Lorenzo—, en los últimos años se verifica una reducción significativa en la variedad de productos ingresados, con 24 productos en 2024 y apenas 9 en 2025.

Figura 3 | Cantidad mensual de productos importados por las aduanas de la provincia de Santa Fe
(A) Total aduanas y Rosario (B) Resto de aduanas



Fuente: CES-BCSF en base a IPEC.

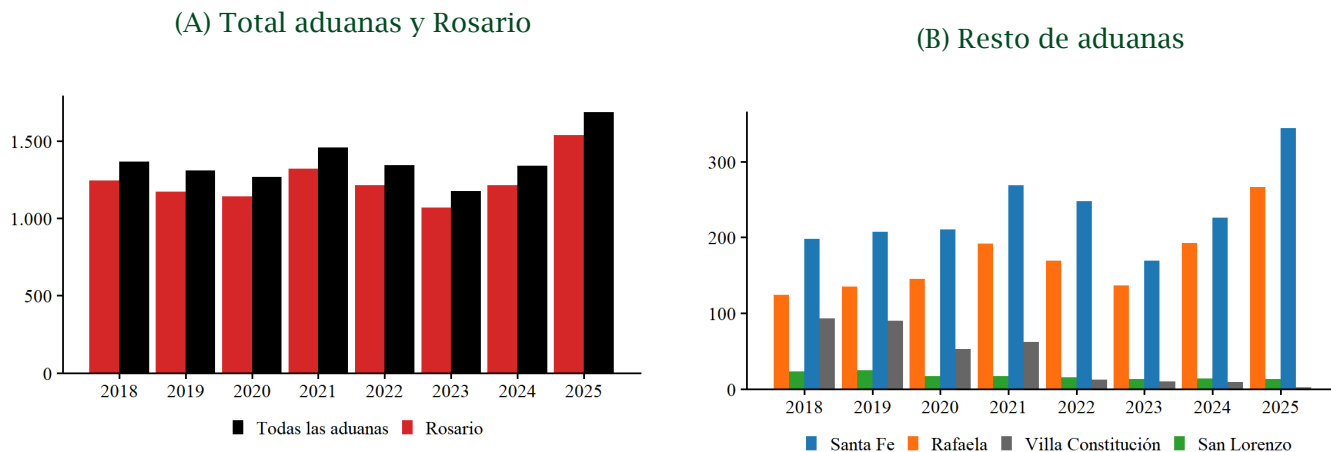
Interesa destacar la coyuntura de los últimos años en conjunción con la apertura comercial. Para ello la visualización en términos anuales parece ser más clarificadora (véase **Figura 4**). El **Panel A** evidencia un crecimiento sostenido en la cantidad de productos únicos que no tiene precedentes en la serie, liderado particularmente por las aduanas de Santa Fe y Rafaela. En efecto, 2025 marca un máximo histórico para

² Dicha performance podría estar íntimamente relacionada con el hecho de que es también la aduana con mayor diversificación en el origen de los bienes que ingresan, sin un socio comercial dominante, véase informe relativo a las principales procedencias.

³ De informes previos se sabe que el principal producto que ingresa por dicha aduana es el poroto de soja con destinos diferentes a la siembra.

ambas aduanas y para el total provincial, sugiriendo una diversificación genuina de la canasta importada más allá de los flujos habituales de commodities.

Figura 4 | Cantidad anual de productos importados por las aduanas de la provincia de Santa Fe



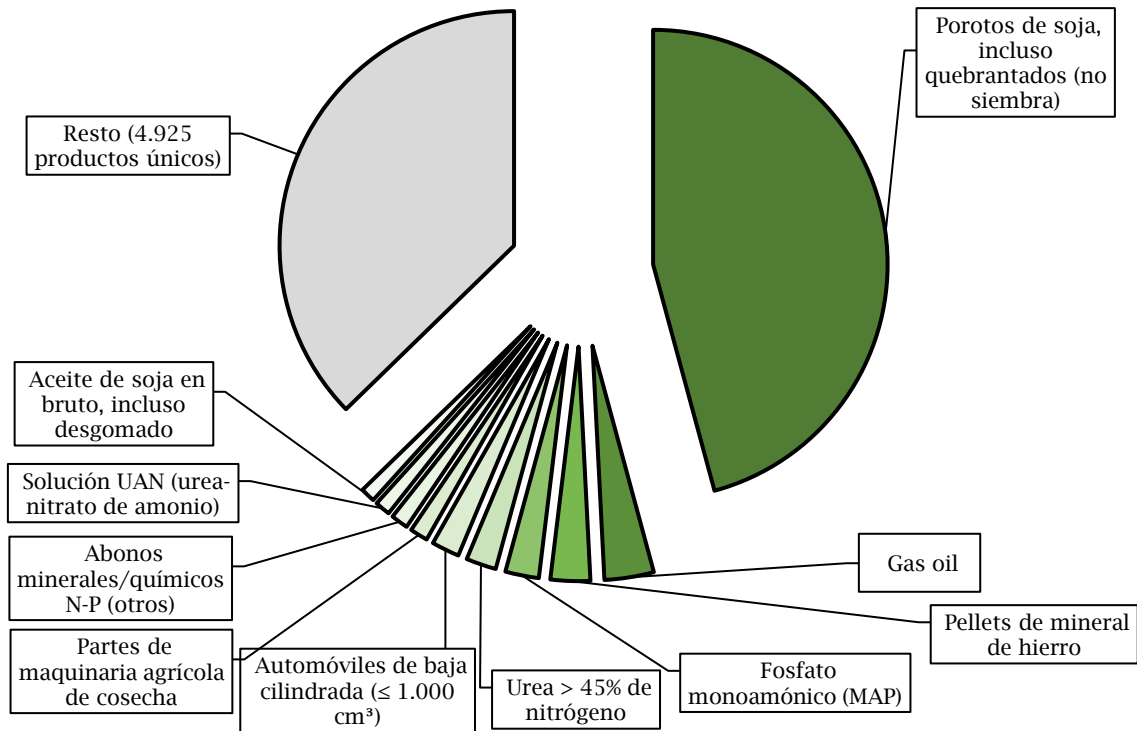
Fuente: CES-BCSF en base a IPEC.

PRINCIPALES PRODUCTOS DE IMPORTACIÓN

En la última sección del reporte, se descomponen las importaciones en términos de valor para conocer cuáles constituyen aquellos productos principales que ingresan a la provincia (véase [Figura 5](#)). Durante el período 2018-2025, se importaron bienes por USD 5.963 millones en promedio anual. Sobre este total, USD 2.730 millones se corresponde con poroto de soja con destino diferente a la siembra (45,8%, como se ha mencionado), probablemente orientado a la molienda, ingresando en promedio USD 2.730 millones anuales por este concepto durante el período de análisis.

En términos de valor, luego del poroto de soja se destacan insumos energéticos e industriales como el gas oil, los pellets de mineral de hierro y diversos fertilizantes, que refuerzan el perfil agroindustrial e industrial de la demanda importadora provincial. Los diez principales productos concentran el 62,7% del total importado, mientras que el 37,3% restante se distribuye en una amplia variedad de bienes, destacándose maquinaria, vehículos, material eléctrico y productos químicos, típicos de una economía con limitada sustitución local de bienes de capital e insumos intermedios.

Figura 5 | Distribución de los diez productos más importados por promedio anual de valor CIF. Total aduanas, 2018-2025



Fuente: CES-BCSF en base a IPEC.



SÍNTESIS

- La estructura de las importaciones santafesinas combina una fuerte concentración en pocos productos y orígenes, explicada por la centralidad del complejo sojero, con una tendencia reciente hacia una mayor diversificación, tanto en términos de productos como de nodos de ingreso, especialmente fuera del eje San Lorenzo–Rosario.
- Esta dualidad resulta clave para comprender la dinámica reciente del comercio exterior provincial y sus perspectivas de mediano plazo.
- En 2025 las importaciones de Santa Fe alcanzaron USD 6.239 millones CIF y 8,7 millones de toneladas, en niveles consistentes con los últimos años, con excepción del récord registrado en 2023.
- La estructura de orígenes está altamente concentrada: Paraguay, Brasil, Estados Unidos y China explican cerca del 80% del valor importado, con Paraguay consolidándose como principal proveedor.
- El poroto de soja es el producto dominante, concentrando el 45,8% del valor importado anual promedio, con ingreso mayoritario por la aduana de San Lorenzo y origen principalmente paraguayo.
- El año 2023 fue excepcional: la sequía 2022/2023 redujo la oferta local de soja y disparó importaciones extraordinarias desde Paraguay y Brasil para abastecer a la industria de molienda.
- Las aduanas muestran perfiles bien diferenciados: San Lorenzo se especializa en commodities (soja), mientras Rosario presenta la mayor diversificación de orígenes y productos.
- Desde 2024 se observa una diversificación creciente de la canasta importada, con récord de productos distintos en 2025 y un aumento de bienes importados por primera vez, especialmente en las aduanas de Santa Fe y Rafaela.



CENTRO DE ESTUDIOS Y SERVICIOS:
Director Ejecutivo: Dr. Juan Pablo Durando
Directora: Lic. María Lucrecia D'Jorge
Coordinador: Mg. Pedro P. Cohan

BOLSA DE COMERCIO DE SANTA FE:
Presidente: Dr. Juan Pablo Durando
INTEGRANTES DEL CES Y ÁREA DE PRENSA:
www.bcsf.com.ar/ces/quienes-somos.php