



BCSF

Presidente
Sr. Ulises Mendoza



Centro de Estudios y Servicios

Director Ejecutivo
Dr. Gustavo Vittori

Directora
Lic. María Lucrecia D'Jorge

Coordinador
Mg. Pedro P. Cohan

Investigadores
Lic. Lautaro Zanini
María Florencia Camusso
Ramiro Emmanuel Jorge
Franco Riottini
Camila Tonetti
Abog. Maria Eugenia Veglia

E-mail de contacto:
ces@bolcomsf.com.ar

Sitio web:
<http://ces.bcsf.com.ar> o
<http://www.bcsf.com.ar>

Redes:

 [@BCSFOficial](#)

 [@BCSF_Oficial](#)

 [@bcsfocial](#)

 [Bolsa de Comercio de Santa Fe](#)

**FUERTE IMPULSO DE LAS
EXPOTACIONES DE LA
PROVINCIA DE SANTA FE
EN EL PRIMER SEMESTRE DE 2021**

Fecha: agosto de 2021

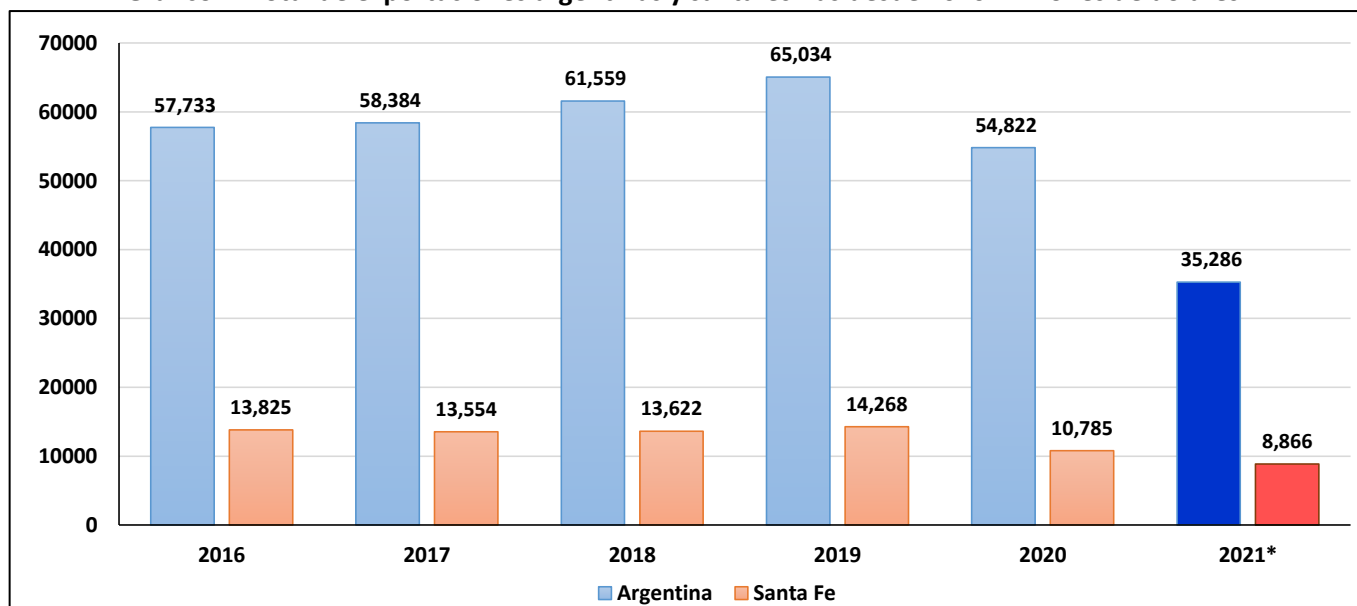
Introducción

En el presente informe se realiza una descripción de las principales características de las exportaciones de la provincia de Santa Fe, y el total nacional, centrándose en la importancia relativa de cada producto (y rubro). Además, se esbozan los principales cambios ocurridos en los precios de los *commodities* internacionales que Argentina y Santa Fe exportan.

Valor y cantidades

Durante los primeros 6 meses de 2021, Argentina realizó exportaciones por un total de USD 35.286 millones, de los cuáles USD 8.866 millones registran como origen a la provincia de Santa Fe (25.0% del total país). En cuanto a las toneladas, estas alcanzaron las 61.600.290 (61 millones) para el total nacional, y 16.258.474 de toneladas (16 millones) para la provincia. Estas exportaciones por parte de la provincia representan, solamente en estos primeros 6 meses del año, el 82 y el 62% de lo exportado durante todo 2020 y 2019, respectivamente; lo que le da buenas perspectivas al frente externo provincial para este año. En términos interanuales, se observa un aumento de 62% en los valores exportados por la provincia, dado que en 2020 estas habían alcanzado los USD 5.486 millones.

Gráfico 1. Total de exportaciones argentinas y santafesinas desde 2016. Millones de dólares.



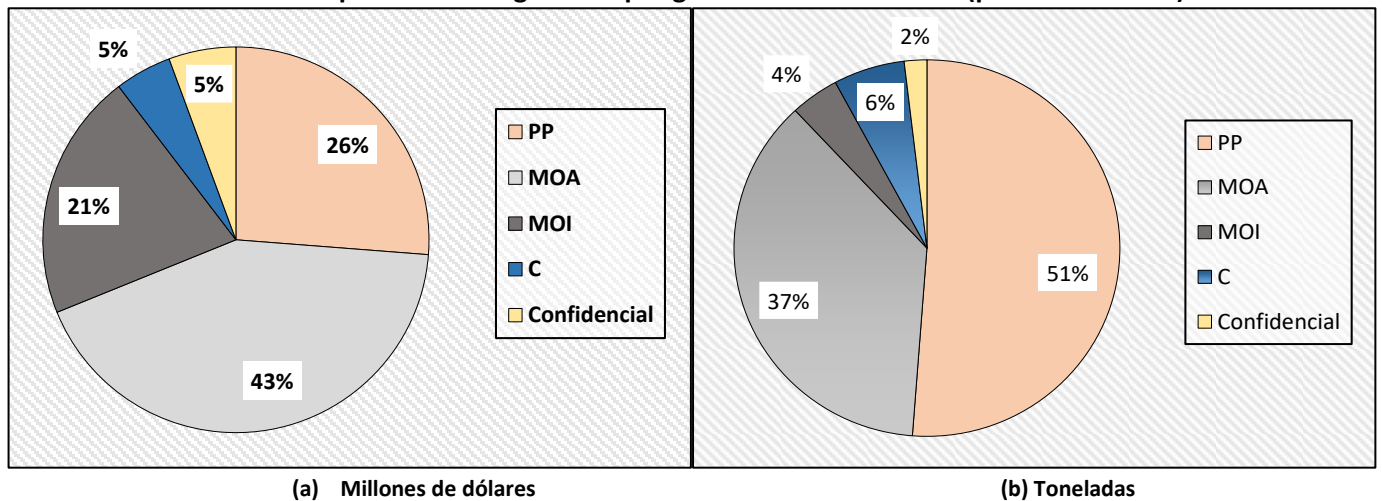
Fuente: BSCF en base a INDEC. (*) Primeros 6 meses del año.

Estructura de las exportaciones argentinas en 2021

Con respecto a la composición de las exportaciones, en el Gráfico 2 (a) se puede observar de qué forma se distribuyen la totalidad de dólares exportados por el país. El 43% de estas exportaciones forman parte del rubro Manufacturas de Origen Agrícola (MOA), en la cual se registran cortes de carne, productos lácteos, productos derivados de la industrialización de oleaginosas (tanto harinas como aceites), pieles y cueros,

entre otras. El 26% pertenece al rubro Productos Primarios (PP). Este rubro consta de los registros sobre exportaciones de animales vivos, pescados sin elaborar, miel, cereales y legumbres, semillas, minerales metalíferos, y demás productos que no atraviesan ningún proceso de industrialización. El rubro Manufacturas de Origen Industrial (MOI), contiene productos químicos, plásticos, manufacturas de cuero, textiles, metales, máquinas, material de transporte terrestre, vehículos, etc. En los primeros 6 meses del año, el 21% de las exportaciones pertenecieron a este rubro. Por último, el 5% pertenece al rubro Combustibles y energía (C) con el petróleo y los carburantes entre sus principales productos.

Gráfico 2. Exportaciones argentinas por grandes rubros en 2021 (primer semestre).



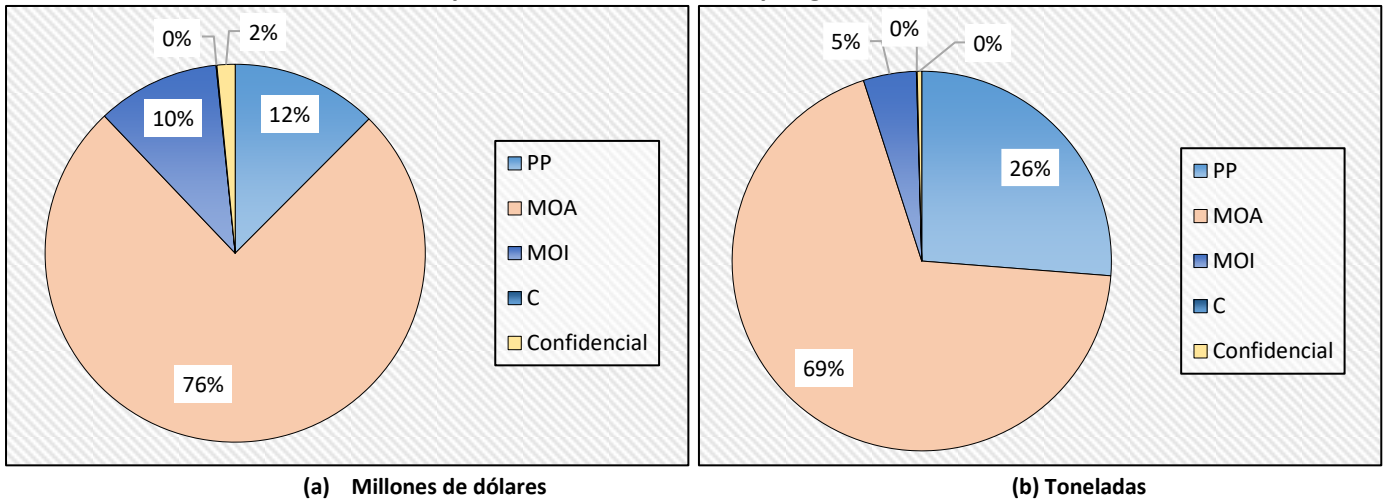
Fuente: BSCF en base a INDEC.

En el Gráfico 2 (b) observamos la composición de las toneladas exportadas. Así, más de la mitad de las toneladas exportadas, 31.542.035 (51%), pertenecen a Productos Primarios (PP). Las MOA se ubican en el segundo lugar con el 37%, 22.694.536 toneladas, seguido de los Combustibles (C) con el 6% (3.682.452 toneladas). Más rezagadas quedan las MOI, con 2.515.823 toneladas (4%). Esto nos muestra que aquellos productos que conllevan un mayor proceso de industrialización proporcionan mayor cantidad de divisas en relación con su peso neto (la relación toneladas/millones de dólares).

Estructura de las exportaciones santafesinas en 2021

La provincia de Santa Fe muestra una predominancia mucho mayor del rubro Manufacturas de Origen Agropecuario, las cuales representan el 76% de los valores exportados (Gráfico 3, cuadrante a) y el 69% de las toneladas exportadas (Gráfico 3, cuadrante b). En segundo lugar, se encuentran los PP con el 12% de los valores exportados y el 26% de las toneladas. Por último, las MOI (donde se registra el biodiesel, actividad de relevancia para la provincia) representan el 10% de los valores y el 5% de las toneladas, siguiendo la misma dinámica descrita en el apartado anterior.

Gráfico 3. Exportaciones santafesinas por grandes rubros en 2021.



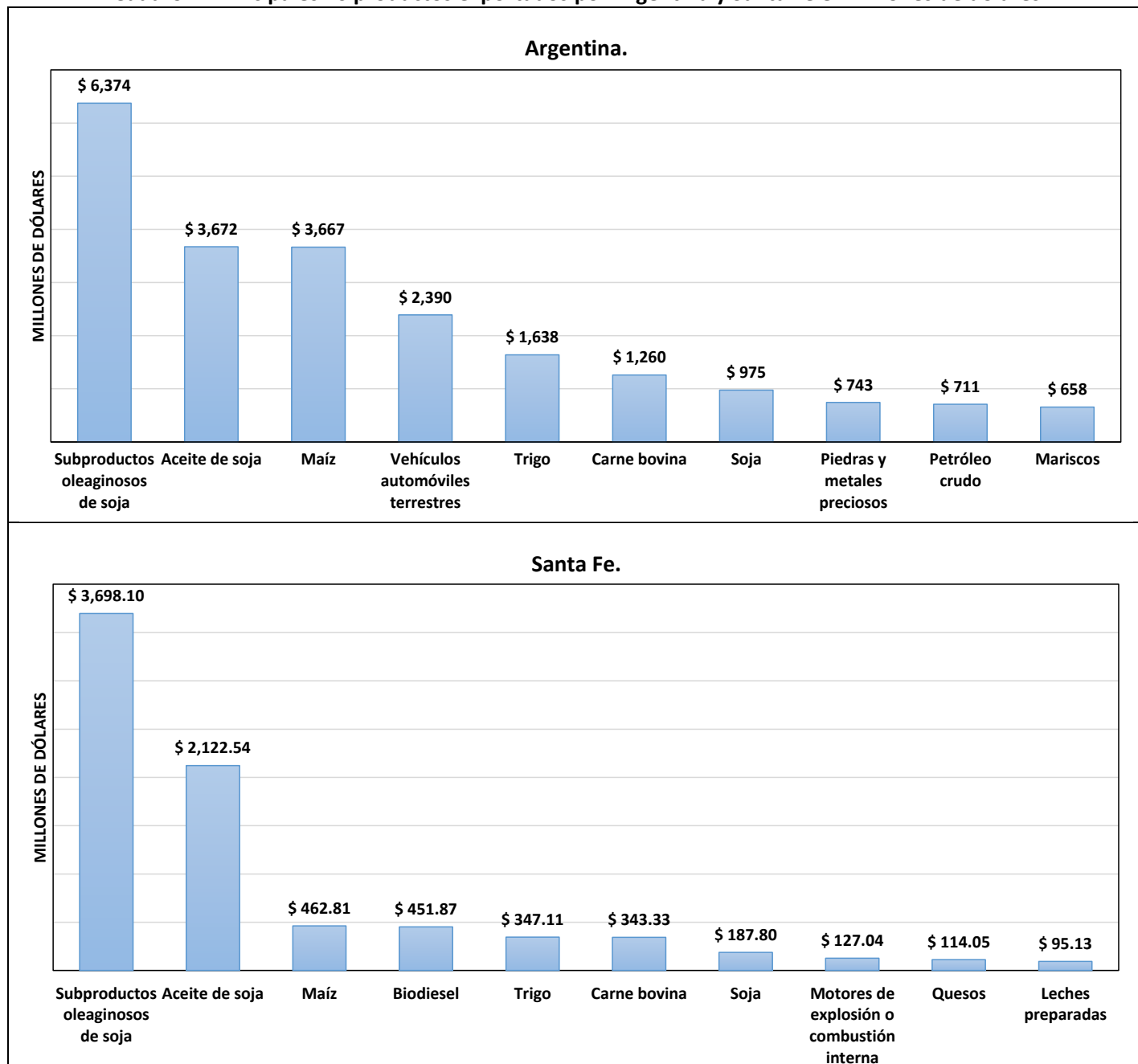
Fuente: BSCF en base a INDEC.

Composición mayoritaria por productos

En el Cuadro 1 se pueden observar los 10 productos con mayores valores exportados durante los primeros 6 meses de 2021, tanto para Argentina como para la provincia de Santa Fe. Para el caso provincial, estos 10 productos representan el 90% del total exportado, en tanto que, para el conjunto nacional, estos 10 productos representan el 63%.

Por el lado nacional, USD 6.375 millones fueron exportados en concepto de **subproductos oleaginosos de soja**, 3.672 millones en concepto de **aceite de soja**, 3.667 millones en **maíz**, 2.390 millones en **vehículos automóviles terrestres**, 1.638 millones en **trigo**, 1.259 en **carne bovina**, 974 millones de **soja**, 742 millones de **piedras y metales preciosos**, **petróleo crudo** por USD 710 millones y, por último, 657 millones en **mariscos**.

Cuadro 1. Principales 10 productos exportados por Argentina y Santa Fe en millones de dólares.



Fuente: BSCF en base a INDEC

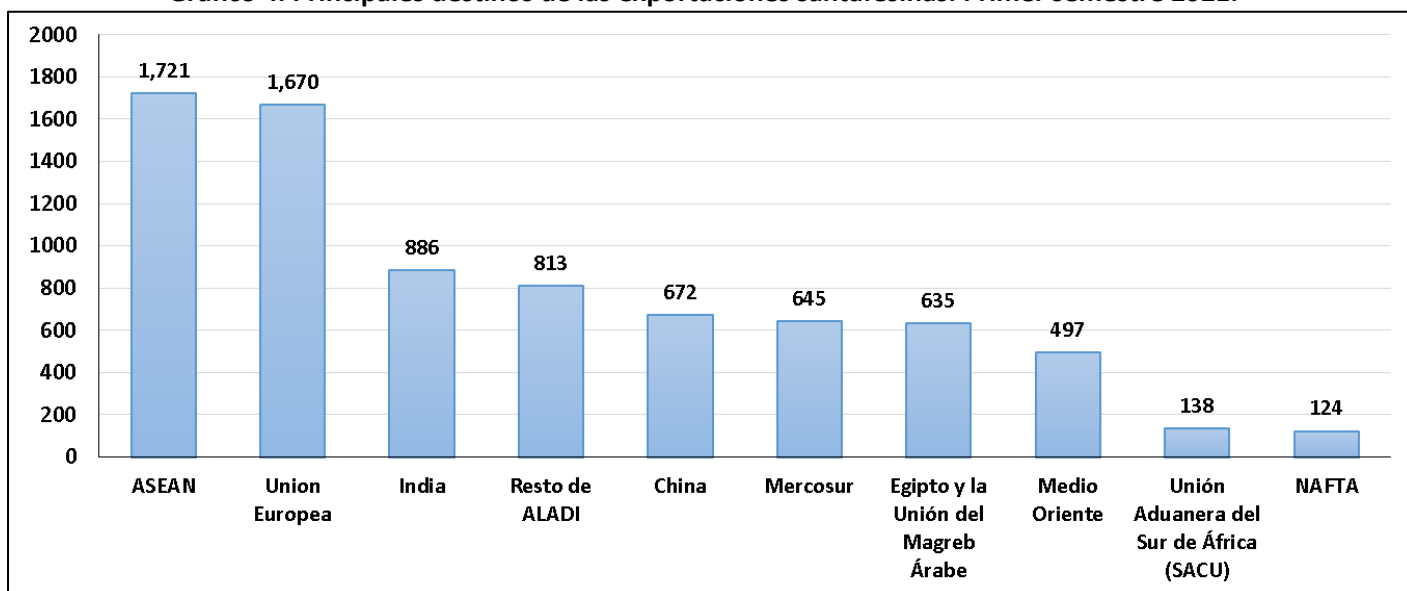
En el caso santafesino, los 10 primeros productos son compuestos por USD 3.698 millones en concepto de **subproductos oleaginosos de soja** (58% del total nacional), **aceite de soja** con 2.122 millones (58% del total nacional, también), 462 millones en **maíz**, 451 millones de **biodiesel**, 347 millones de **trigo**, 343 millones de **carne bovina**, 187 millones de **poroto de soja**, 127 millones en concepto de **motores de explosión o combustión interna**, 114 millones en **quesos** y 95 millones en **leches preparadas**.

De la provincia al mundo

En el Gráfico 4 se exponen los 10 principales destinos de las exportaciones santafesinas, medidas en millones de dólares. En conjunto, estos 10 destinos explican el 88% del total exportado. Como se visualiza, la Asociación de Naciones del Sudeste Asiático (ASEAN), el cual es un bloque económico formado por diez países situados entre el sur de China y el oriente de la India, se sitúa en el primer lugar, con el 19% (USD 1.721 millones) de las exportaciones provinciales. Muy cercano a este número, con más del 18% (USD 1.670 millones), se encuentra el bloque económico de la Unión Europea.

India y China, en los puestos 3 y 5, acumulan USD 1.557 millones (17%), mientras que el bloque compuesto por el resto de países que componen la Asociación Latinoamericana de Libre Comercio (ALADI)¹, excluido aquellos que componen el Mercosur, México y Panamá, acumulan USD 813 millones (9%). El Mercosur queda un tanto más relegado, en el sexto lugar, con USD 645 millones, lo que representa el 7%.

Gráfico 4. Principales destinos de las exportaciones santafesinas. Primer semestre 2021.

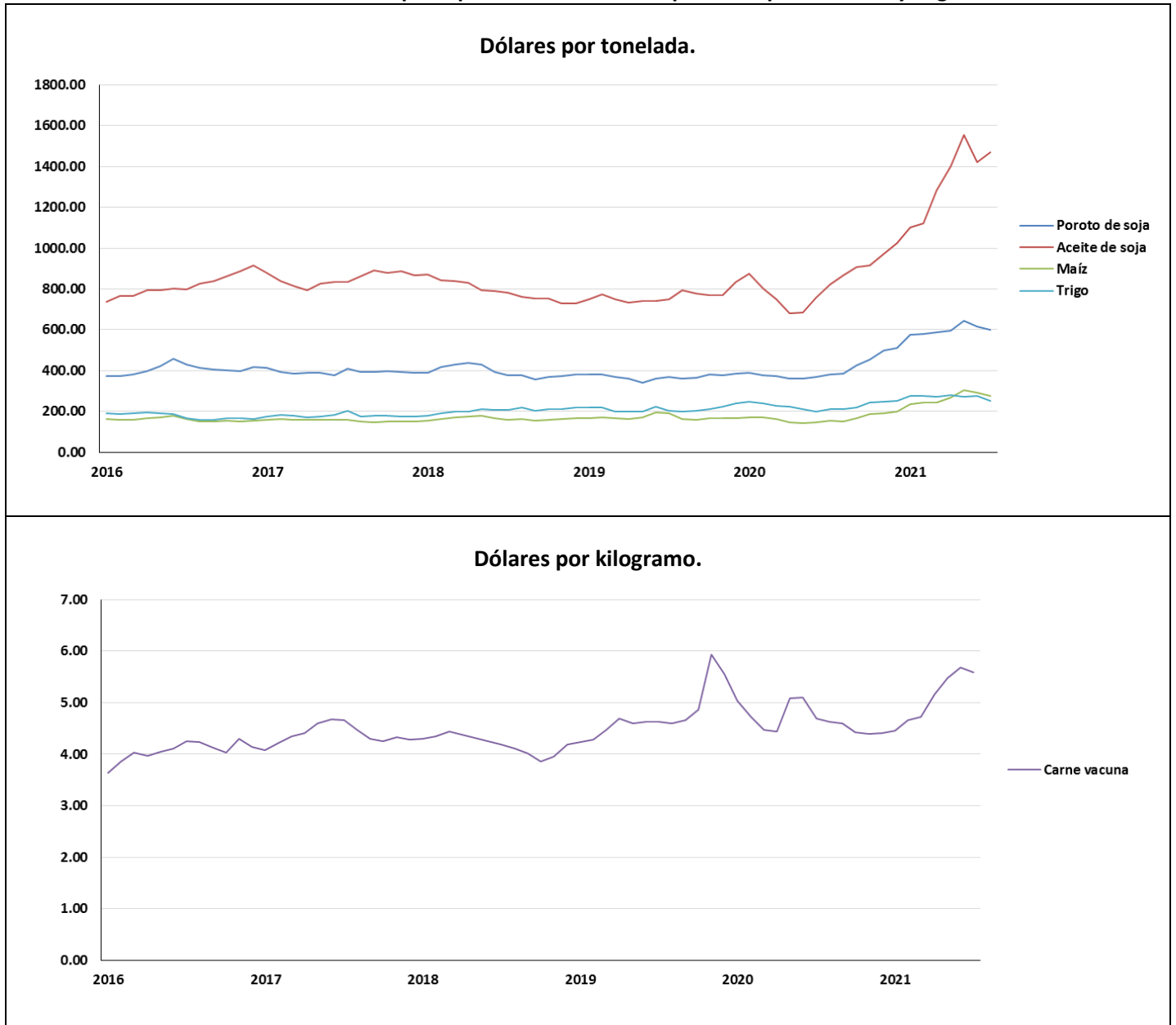


Fuente: BSCF en base a INDEC

La influencia de los precios internacionales

Durante el transcurso del último año, muchos de los *commodities* que nuestro país exporta han presenciado fuertes subas en sus precios internacionales. En el Gráfico 5 expone la evolución desde 2016.

¹ Los trece países que lo integran son: Argentina, Bolivia, Brasil, Chile, Colombia, Cuba, Ecuador, México, Panamá, Paraguay, Perú, Uruguay y Venezuela.

Gráfico 5. Precios de los principales *commodities* exportados por Santa Fe y Argentina.

Fuente: BSCF en base a Banco Mundial.

En relación al **poroto de soja**, desde enero de 2016 su precio ha aumentado un 61%, en tanto que, sólo en el último año, este aumento ha sido de un 57%. El **aceite de soja** ha experimentado un aumento aún mayor. Desde 2016 a esta parte, el aumento ha sido del 99%, mientras que, en términos interanuales, el precio ha aumentado 79%. El **maíz** muestra un incremento igual de superlativo. En términos interanuales, el precio de este *commodity* creció un 81%, en tanto que desde 2016, ha crecido 72%.

El **trigo** y la **carne vacuna**, en cambio, muestran desempeños más moderados. En relación al primero, el cambio porcentual desde 2016 ha sido del 31%, mientras que, desde julio de 2020 hasta ahora, ha sido de

18%. La carne vacuna, interanualmente, ha aumentado 19%, mientras que desde 2016 lo ha hecho en un 54%.

Con respecto a este último rubro se puede observar, durante los primeros 6 meses del año, una caída en las exportaciones de **carne bovina congelada y deshuesada**. En valores monetarios se observa una caída desde USD 279 a 219 millones entre 2020 y 2021 (una caída del 21%) mientras que, en toneladas, se observa una caída del 26% (64.800 en 2020 versus 48.200 en 2021).

Por el contrario, la **carne bovina fresca o refrigerada y deshuesada** tuvo un aumento del 23% en millones de dólares (68 en 2020 contra 84 en 2021) y del 19% en toneladas (8.700 en 2020 contra 10.400 en 2021). Cabe destacar que desde mayo de 2021 se ha suspendido total, y luego parcialmente, la aprobación de solicitudes de declaraciones juradas de operaciones de exportación de carne; siendo el primer rubro mencionado el más afectado por la medida, y el que posee mayor importancia en cuanto a la cantidad exportada.

SINTESIS

- Durante los primeros 6 meses de 2021 Argentina realizó exportaciones por valores totales de USD 35.286 millones, de los cuáles USD 8.875 millones registran como origen a la provincia de Santa Fe (25% del total país). En cuanto a las toneladas, estas alcanzaron los 61,6 millones para el total nacional, y 16,2 millones de toneladas para la provincia.
- Estas exportaciones por parte de la provincia representan, solamente en estos primeros 6 meses del año, el 82% y el 62% de lo exportado durante todo 2020 y 2019 respectivamente, lo que le da buenas perspectivas al frente externo provincial para este año.
- En términos interanuales, se observa un aumento de 62% en los valores exportados por la provincia, dado que en 2020 estas habían alcanzado los USD 5.486 millones.
- La provincia de Santa Fe muestra una predominancia mucho mayor del rubro MOA, las cuales representan el 76% de los valores exportados y el 69% de las toneladas exportadas. En segundo lugar, se encuentran los PP con el 12% de los valores exportados y el 26% de las toneladas. Por último, las MOI representan el 10% de los valores y el 5% de las toneladas.
- La lista de los 5 productos con mayor importancia para la provincia fue: USD 3.698 millones en concepto de **subproductos oleaginosos de soja** (58% del total nacional), **aceite de soja** con 2.122 millones (58% del total nacional, también), 462 millones en **maíz**, 451 millones de **biodiesel**, y 347 millones de **trigo**.
- La Asociación de Naciones del Sudeste Asiático (ASEAN), se sitúa como primer destino de las exportaciones santafesinas con el 19% (USD 1.721 millones). Muy cercano a este número, con más del 18% (USD 1.670 millones), se encuentra el bloque económico de la Unión Europea.
- En términos interanuales, el precio del **poroto de soja** ha aumentado un 57%. El **aceite de soja**, por su parte, un 79%. El **maíz**, en el mismo período, ha crecido 72%. El **trigo** y la **carne vacuna**, en cambio, muestran desempeños más moderados, con 18% y 19%.
- Con respecto a la **carne bovina** (sexto rubro más importante para la provincia) se observa, durante los primeros 6 meses del año, una caída en las exportaciones de **carne bovina congelada y deshuesada** (26% de descenso en las toneladas). Por el contrario, la **carne bovina fresca o refrigerada y deshuesada** presentaron un alza de 19% en toneladas.