



DATO DE LAS FINANZAS PÚBLICAS DE LA PROVINCIA DE SANTA FE

Composición y evolución del gasto público social en Argentina

Fecha: noviembre de 2025



 ces@bcsf.com.ar

 www.bcsf.com.ar/ces

 www.bcsf.com.ar

 /BCSFOficial

 @bcsfoficial

 @BCSF_Oficial

 Bolsa de Comercio de Santa Fe

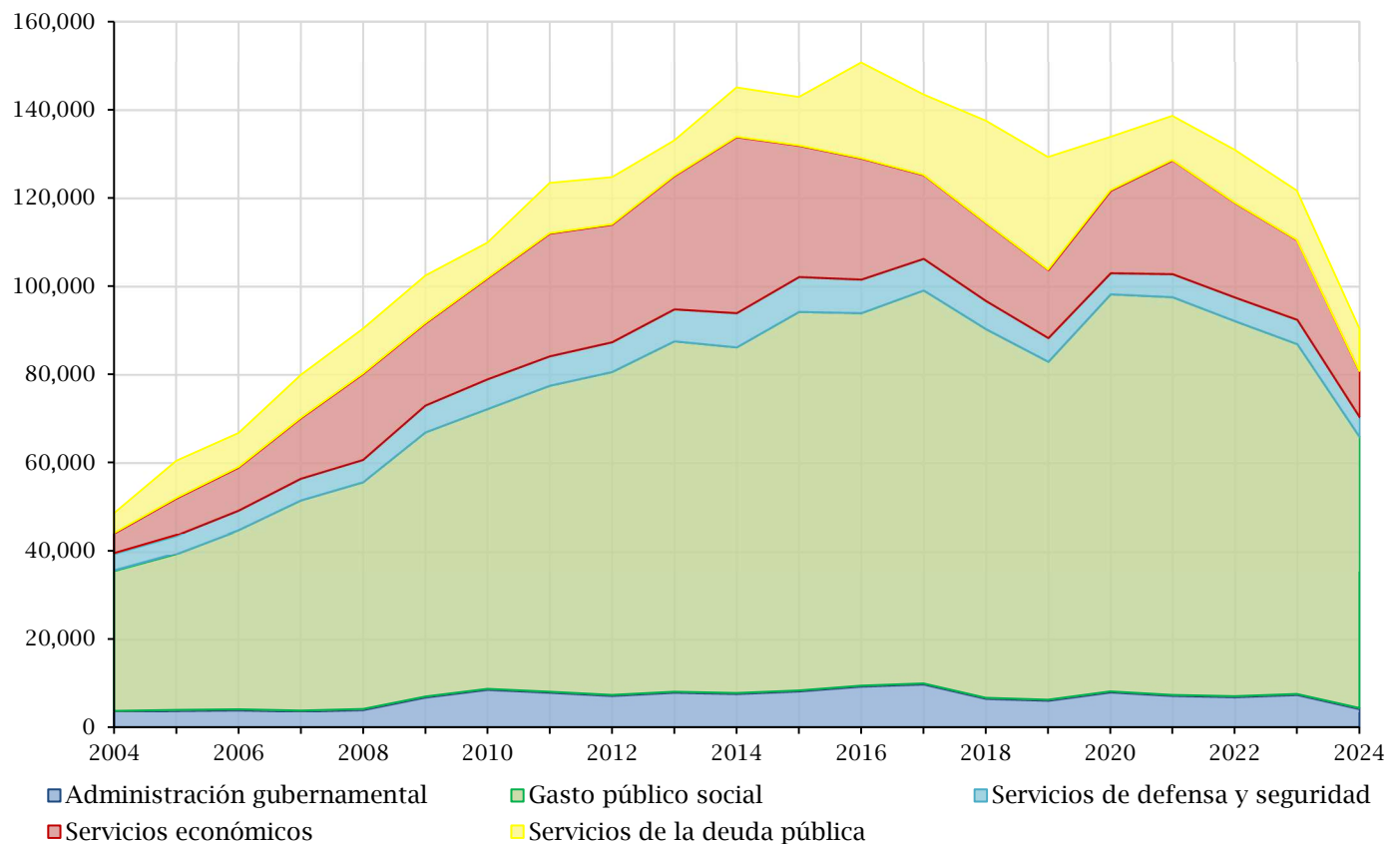
Introducción

El presente documento tiene por objetivo analizar la evolución y composición del Gasto Público Social (GPS) ejecutado por el Gobierno Nacional¹, el cual históricamente ha representado alrededor del 60,0% del gasto total. Este análisis se desarrolla en un escenario en el que uno de los pilares centrales del plan económico del actual gobierno es el mantenimiento del equilibrio fiscal, lo que otorga particular relevancia a la dinámica del gasto social dentro del esquema general de las finanzas públicas.

Gasto de la Administración Pública Nacional

El gasto de la Administración Pública Nacional se estructura en cinco finalidades principales: Administración gubernamental, que comprende los gastos necesarios para el funcionamiento general del Estado; Servicios de defensa y seguridad, que junto con la anterior integran las funciones básicas del aparato estatal; Servicios económicos, que incluyen principalmente los subsidios a la energía, el transporte y otras actividades productivas; Servicios de la deuda pública, que abarcan los pagos de intereses y otras obligaciones financieras; y el GPS, que constituye el foco central de este informe. El crecimiento del gasto público total se observa en el [Gráfico 1](#), y estuvo impulsado principalmente por el GPS.

Gráfico 1 | Evolución y composición del gasto público nacional por finalidades | en miles de millones de pesos constantes de 2024



Fuente: CES-BCSF en base a datos del Ministerio de Economía Nacional -Datos Abiertos-.

¹ Se considera GPS a todo gasto comprendido en la finalidad Servicios Sociales, la cual, según el Clasificador Presupuestario del Sector Público Nacional, incluye las erogaciones destinadas a la prestación de servicios de salud, promoción y asistencia social, seguridad social, educación y cultura, ciencia y técnica, trabajo, vivienda y urbanismo, agua potable y alcantarillado y otros servicios urbanos.

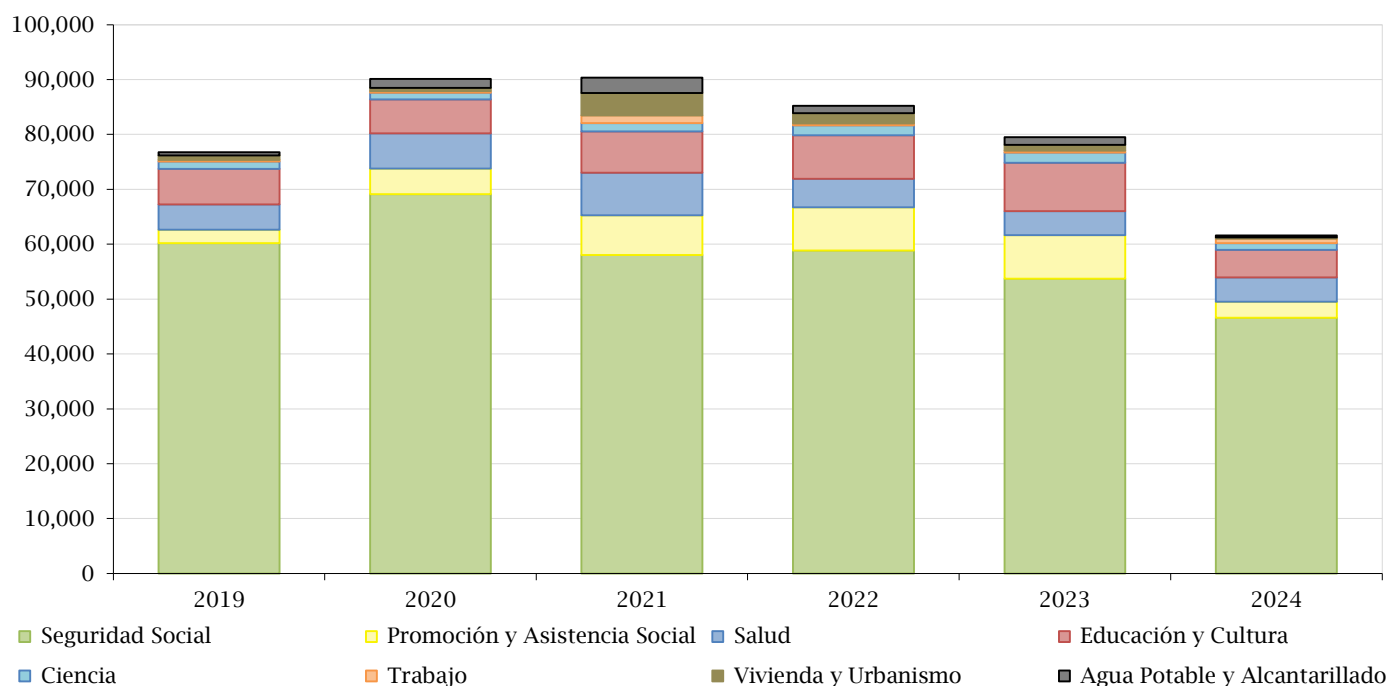
¿En qué se gasta?

Al analizar la estructura funcional del gasto, la participación del gasto en administración gubernamental se ubicó, en 2024, 1,1 puntos porcentuales (p. p.) por debajo del promedio 2004-2023, mientras que en servicios económicos estuvo 6,0 puntos por debajo. En cambio, el GPS se situó 7,6 p. p. por encima del promedio histórico, consolidando su peso dentro del gasto total.

Durante el periodo 2004-2023, en términos reales, el monto total de GPS se incrementó a más del doble, pasando de representar el 8,7% del Producto Bruto Interno (PBI) en 2004 al 13,1% en 2023. Sin embargo, en 2024 se observa una caída respecto al año anterior hasta el 10,6% del PBI, explicada por una contracción del mismo superior a la del producto, lo que llevó al gasto total, en términos reales, a niveles similares a los de 2009. Como caso atípico, en el otro extremo se ubica 2020, año que se caracterizó por un fuerte incremento del gasto social motivado por la pandemia, en un contexto de caída del PBI, lo que elevó su representación al 17,2% del PBI.

La distribución del GPS de acuerdo a sus funciones, así como su evolución se observan en el [Gráfico 2](#). Entre 2023 y 2024, el gasto correspondiente a “Trabajo” mostró un fuerte incremento del 121,1%, explicado por la inclusión de los seguros de desempleo dentro de esta categoría, volumen que tiende a crecer durante los períodos recesivos. En contraste, el resto de las funciones evidenciaron reducciones interanuales, siendo la más pronunciada la de “Vivienda y urbanismo” (-81,7%) y la menor la de “Seguridad social” (-13,2%). Esta última constituye la categoría más relevante en términos de montos dentro del gasto social, y su menor caída relativa derivó en un aumento de su participación dentro del total, que se expandió en 8,1 p. p. Por su parte, el gasto en “Trabajo”, pese a su expansión, al representar menos del 2,0% del gasto social, no tuvo un impacto significativo en el total.

Gráfico 2 | Composición y evolución del gasto público social por funciones | en miles de millones de pesos constantes de 2024

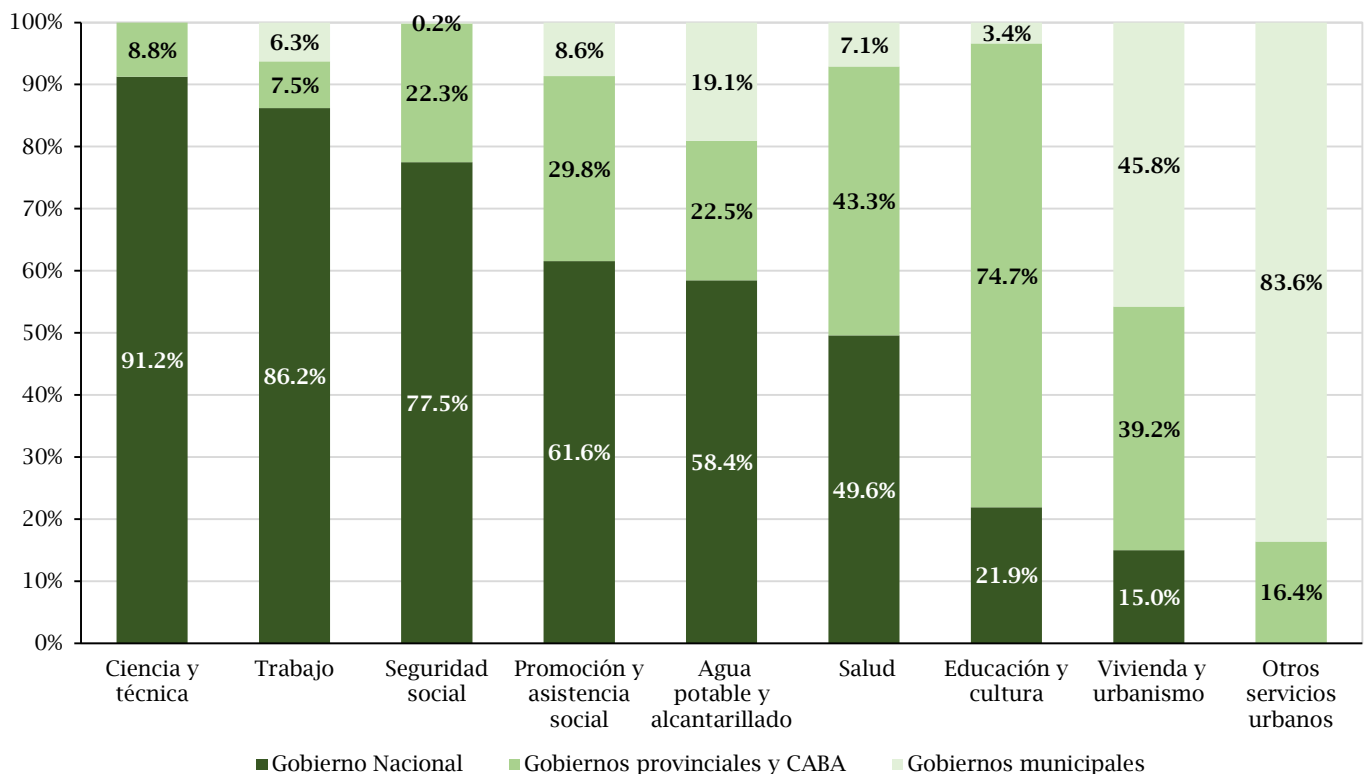


Fuente: CES-BCSF en base a datos del Ministerio de Economía Nacional -Datos Abiertos-.

¿Quién gasta?²

A fin de contextualizar el GPS ejecutado por el Gobierno Nacional descrito en los apartados anteriores, a continuación, se presenta la distribución del GPS total entre los distintos niveles de gobierno en el [Gráfico 3](#). En términos agregados, el Gobierno Nacional ejecuta el 54,0%, las provincias y la Ciudad Autónoma de Buenos Aires el 38,0% y los municipios el 8,0% restante. No obstante, la participación varía significativamente según la función. En rubros como “Ciencia y técnica”, “Promoción y asistencia social”, “Trabajo” y “Previsión social”, la Nación concentra más del 60,0% del gasto. En cambio, la categoría “Educación y cultura”, los gobiernos provinciales son los principales ejecutores, con una participación del 74,7% del total, lo cual responde a la organización federal del país, que asigna estas competencias a los gobiernos subnacionales. El gasto restante en dicha categoría corresponde principalmente al Gobierno Nacional, debido al financiamiento de las universidades nacionales. Por último, los municipios tienen un papel destacado en funciones de carácter local, explicando el 83,6% del gasto en “Otros servicios urbanos” y el 45,8% en “Vivienda y urbanismo”, categorías en las que constituyen el principal nivel de ejecución.

Gráfico 3 | Participación del gasto social por función según nivel de gobierno



Fuente: CES-BCSF en base a datos del Ministerio de Economía Nacional

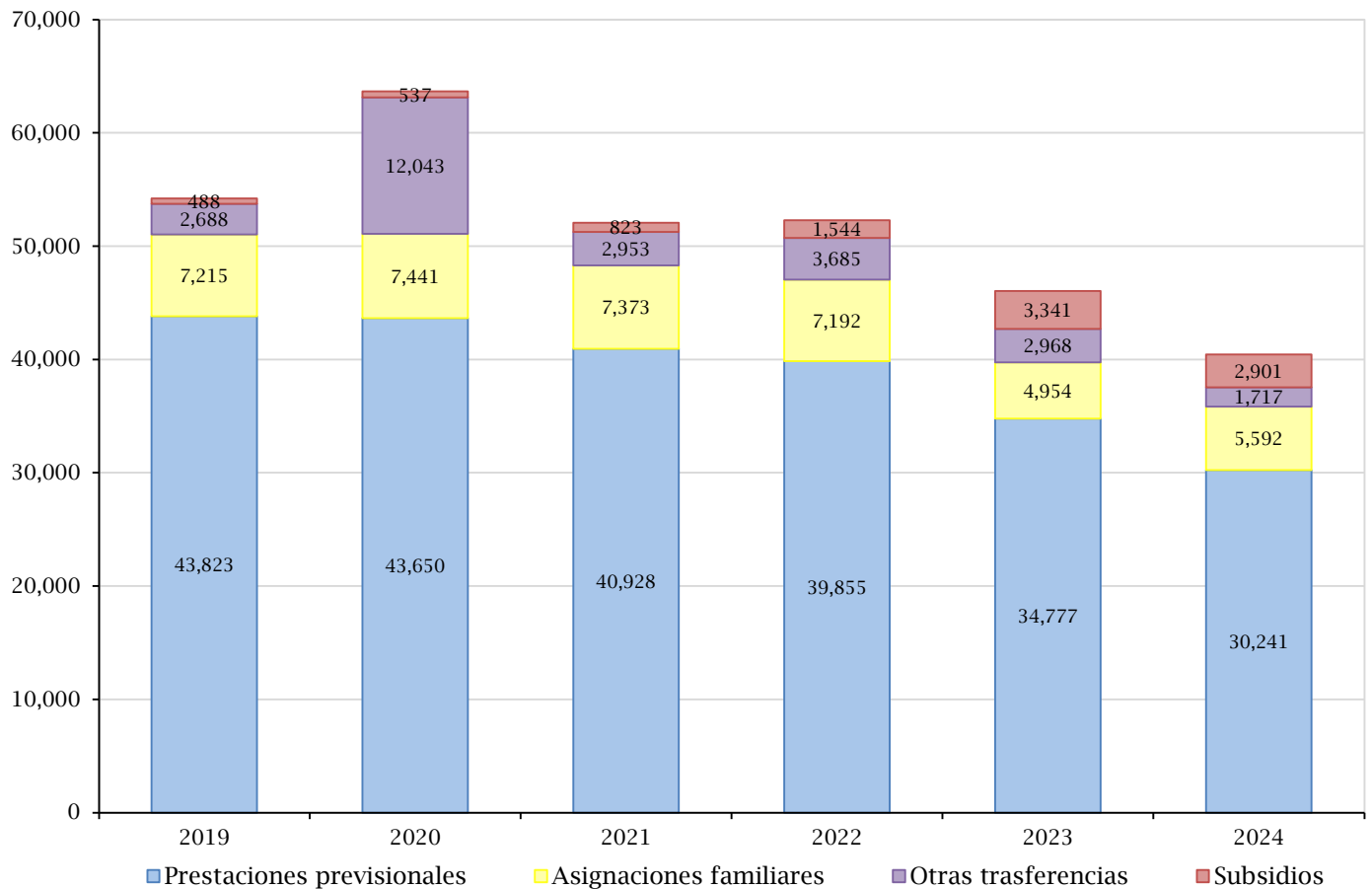
Composición de la seguridad social

Dentro de la categoría del gasto público social en la que el Gobierno Nacional realiza el mayor nivel de erogaciones –Seguridad social– se encuentran las erogaciones realizadas por la Agencia Nacional de Seguridad Social (ANSES), presentadas en el [Gráfico 4](#). Estas comprenden tanto las prestaciones de la

² Los datos presentados en esta sección corresponden al año 2023. No obstante, según estimaciones propias, la distribución del gasto entre los distintos niveles de gobierno no habría experimentado modificaciones significativas durante el periodo 2024.

seguridad social (principalmente jubilaciones y pensiones) como las transferencias (siendo las asignaciones familiares la mayor parte de las mismas).

Gráfico 4 | Participación y evolución de las prestaciones de la seguridad social y transferencias corrientes y de capital de la Agencia Nacional de Seguridad Social | en miles de millones de pesos constantes de 2024



Fuente: CES-BCSF en base a Esquema Ahorro Inversión Financiamiento de ANSES

Durante el período 2019-2024, la participación de las “Prestaciones previsionales” dentro del gasto en seguridad social se redujo del 80,8% al 74,8%, mientras que los “Subsidios” aumentaron su peso relativo del 0,9% al 7,2%. En términos reales, durante dicho período, las “Prestaciones previsionales” registraron una caída en sus valores reales del 31,0%, de la cual 10,4 puntos porcentuales corresponden a la variación entre 2023 y 2024. Por su parte, las “Asignaciones familiares” disminuyeron un 22,5%, aunque esta tendencia se revirtió parcialmente en el último año, con un incremento real del 12,9%. Finalmente, los “Subsidios” mostraron un crecimiento acumulado real del 494,5%, mientras que el “Resto de las transferencias”³ presentaron un comportamiento variable, debido a la inclusión del Ingreso Familiar de Emergencia (IFE) dentro de esta categoría, cuyo mayor desembolso se concentró en 2020 como respuesta a la pandemia.

³ Dentro de la categoría otras transferencias se incluyen las transferencias al Fondo Nacional de Empleo, al Instituto Nacional de Servicios Sociales para Jubilados y Pensionados, a la Administración Pública Provincial, al exterior y otros, las comisiones por recaudación, y los siguientes programas: Asistencia de Emergencia para el Trabajo y la Producción, IFE, Emergencia Sanitaria, Asistencia Económica y Acciones de Nutrición.

SÍNTESIS

- El gasto público social constituye la principal finalidad del gasto nacional, con un valor creciente en el tiempo. Entre 2004 y 2023 pasó del 8,7% al 13,1% del PBI, aunque en 2024 cayó al 10,6%, alcanzando niveles reales similares a 2009.
- En 2024, los servicios sociales concentraron el 68,1% del gasto nacional, mientras que los gastos en administración gubernamental y servicios económicos redujeron su peso relativo respecto del promedio histórico.
- La función “Trabajo” registró un aumento real interanual del 121,1%, impulsado por la inclusión de los seguros de desempleo en la misma, en tanto que “Vivienda y urbanismo” experimentó una caída del 81,7% en términos reales en el mismo período. Ambas con un acotado peso relativo dentro del GPS.
- El Gobierno Nacional ejecuta el 54,0% del GPS total, las provincias el 38,0% y los municipios el 8,0%. Las competencias varían según la función: la Nación predomina en “Promoción y asistencia social” y “Previsión social”; las provincias en “Educación y cultura”; y los municipios en “Vivienda y urbanismo” y “Otros servicios urbanos”.
- Dentro de los servicios sociales, entre 2019 y 2024, las “Prestaciones previsionales” se redujeron un 31,0% en términos reales, mientras que los “Subsidios” aumentaron un 494,5%. No obstante, dichas prestaciones representan el 74,8% de la categoría, frente al 7,2% correspondiente a los subsidios.



CENTRO DE ESTUDIOS Y SERVICIOS:
Director Ejecutivo: Dr. Juan Pablo Durando
Directora: Lic. María Lucrecia D’Jorge
Coordinador: Mg. Pedro P. Cohan

BOLSA DE COMERCIO DE SANTA FE:
Presidente: Dr. Juan Pablo Durando
INTEGRANTES DEL CES Y ÁREA DE PRENSA:
www.bcsf.com.ar/ces/quienes-somos.php