

SISTEMA DE ESTIMACIONES AGRÍCOLAS CENTRO - NORTE PROVINCIA DE SANTA FE - SEA -



INFORME

- N° 727 -

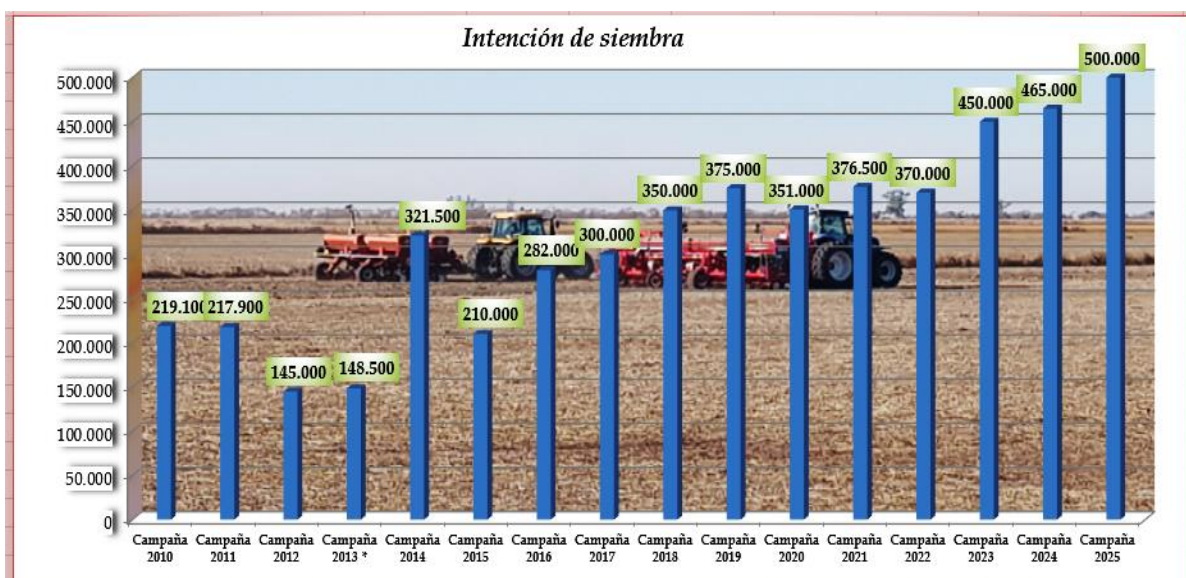
Período: 28/5/2025 al 3/6/2025

AUSPICIAN

*“Comenzó firme la campaña fina 2025,
principalmente con trigo”*



♦ *Lote con rastrojo de maíz temprano; en pleno proceso de siembra de trigo,
en el centro sur del departamento San Martín..*



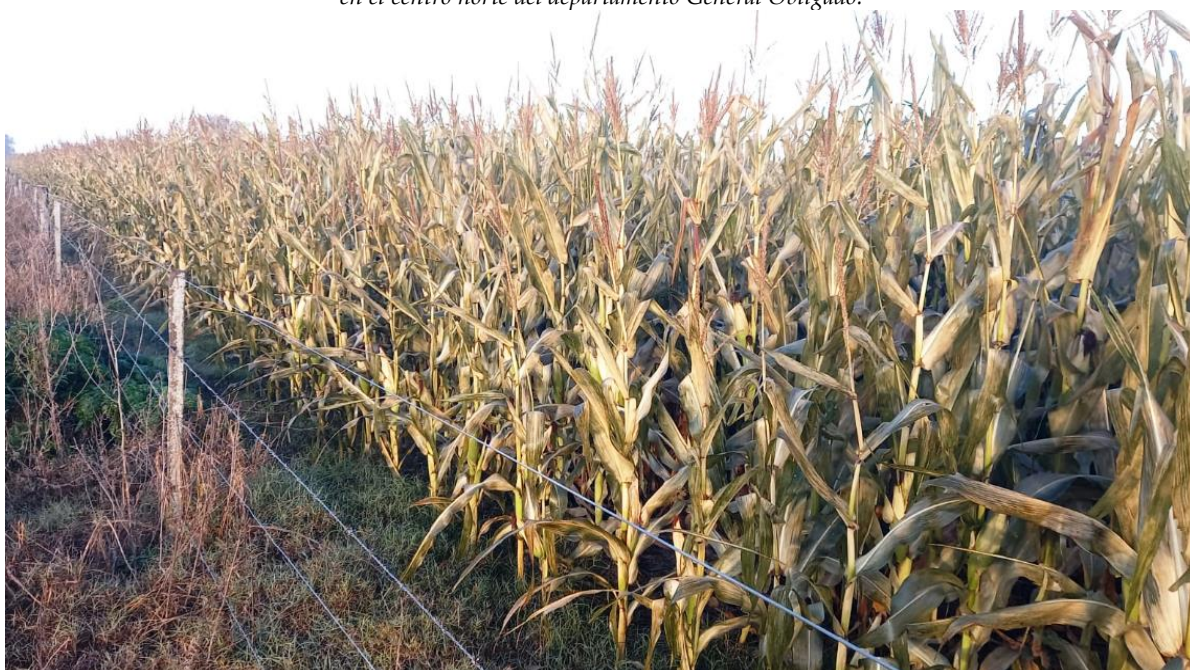
✓ **Gráfico** = intención de siembra hasta campaña 2013 *, área de estudio 10 departamentos
intención de siembra 2014, en adelante, área de estudio 12 departamentos



♦ *Lote con rastrojo de soja temprana; en pleno proceso de siembra de trigo,
en el centro oeste del departamento Castellanos.*



♦ *Lote con soja tardía; en etapa reproductiva R8 (madurez plena), regular estado, en el centro norte del departamento General Obligado.*



♦ *Lote con maíz tardío; en etapa reproductiva, buen estado, afectado por las heladas, en el centro del departamento Castellanos.*



♦ *Lote con algodón; en etapa de fructificación, con bajo impacto por déficit hídrico y estrés térmico, en el sureste del departamento General Obligado.*

Imágenes de:

- trigo:
 - *en pleno proceso de siembra,*
 - *gráfico de la intención de siembra del cultivo,*
 - *en pleno proceso de siembra,*
- soja tardía:
 - *en etapa reproductiva R8 (madurez plena), regular estado;*
- maíz tardío:
 - *en etapa reproductiva, buen estado, afectado por las heladas;*
- algodón:
 - *en etapa de fructificación, con bajo impacto por déficit hídrico y estrés térmico, en el área este aldonera, de la provincia de Santa Fe.*

Que mostraron la realidad semanal de cada cultivo de la cosecha - gruesa - campaña 2024 - 2025, en todo el SEA, desde el 28 - 05 al 03 - 06 - 2025.

El clima comenzó parcialmente nublado, con el transcurso de las horas pasó a totalmente despejado, soleado, estable, con descenso de las temperaturas medias diarias, buen tiempo y heladas que se concretaron durante 2 o 3 días consecutivos, según zonas geográficas.

Situación que permaneció hasta el final del período, en el centro norte santafesino.

Las temperaturas fluctuaron entre mínimas de 01 a 10 °C y máximas de 12 a 22 °C.

Aspectos ambientales que rigieron la evolución de todos los cultivos, cada uno en su etapa fenológica particular, como así también las distintas actividades agrícolas, según ubicación provincial.

En la región centro - norte del SEA, la cosecha de soja tardía se desarrolló a buen ritmo durante un par de días en algunos sectores porque los pisos de los lotes lo permitieron y en otros, en forma lenta, dado que la inestabilidad, los altos porcentajes de humedad ambiente, falta de piso y las precipitaciones ocurridas los afectaron.

También para el algodón, la recolección estuvo regulada por las mismas características enunciadas que para los sojales, principalmente en el este aldonero santafesino, donde avanzó muy lentamente.

En la semana se inició una nueva campaña de cosecha fina, con trigos de ciclo largo, principalmente en los departamentos del sur y centro oeste del área de estudio, con un intenso ritmo de siembra. Paralelamente la aplicación de fertilizantes y herbicidas se concretó según las distintas planificaciones de cada productor. Se estimó un incremento del 7,5 al 7,6 %, en comparación con la del 2024, lo que representaría unas 35.000 ha, más.

Valor sustentado, fundamentado, por diversos factores actuantes, los que fueron analizados y estimados por los integrantes del sector, entre los que se

destacaron, el nivel de disponibilidad de agua útil en los perfiles de los suelos, la posibilidad de acceso a tecnologías, la relación costo - beneficio, entre otros.

Se realizaron las siguientes labores culturales:

- aplicación de herbicida,
- cosecha de algodón,
- cosecha de sorgo granífero,
- cosecha de soja tardía,
- implantación de cultivos de cobertura o antecesor,
- aplicación de reguladores de crecimiento en algodón,
- picado/autoconsumo de maíz tardío,
- siembra de trigo,
- aplicación de fertilizantes y
- tareas de seguimiento, control o evaluación.

Para el lapso comprendido entre el 4 y el 10 de junio del corriente año, los pronósticos prevén desde su comienzo, parcialmente nublado, con el transcurso de las horas pasaría a totalmente despejado, soleado, estable, con un leve ascenso de las temperaturas medias diarias, buen tiempo y escasas a nulas probabilidades de heladas.

Situación que permanecería hasta el final del período, en el centro norte santafesino.

Las temperaturas fluctuarían entre mínimas de 04 a 13 °C y máximas de 17 a 24 °C.

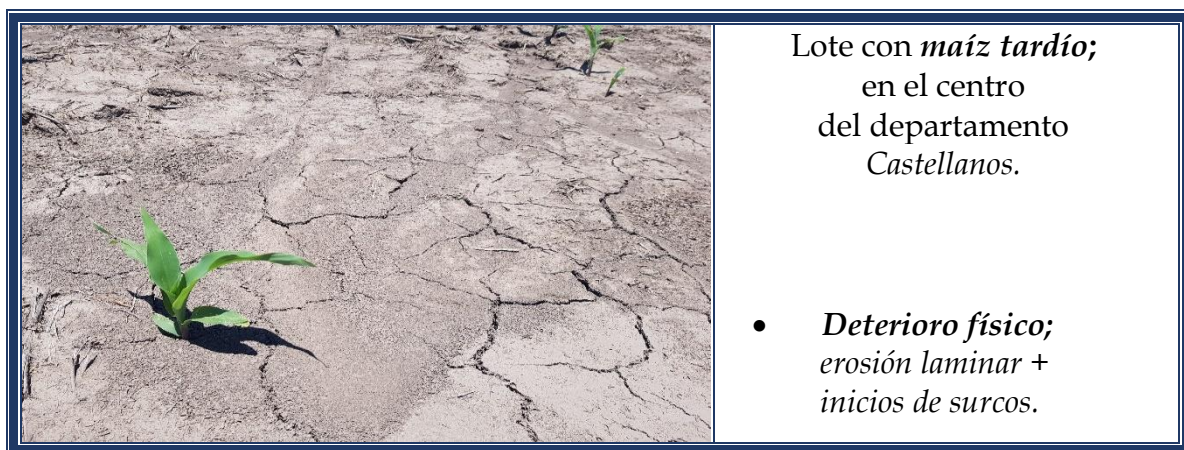
Escenarios de la campaña de la cosecha gruesa 2023 - 2024 e inicio de la campaña 2024 - 2025

El término **erosión** se define como una consecuencia de la perturbación del paisaje natural, resultado de una exposición de los suelos a la acción del agua o del viento, con destrucción física de los mismos, que en nuestro caso se acentúa por el escurrimiento superficial (acción del agua).

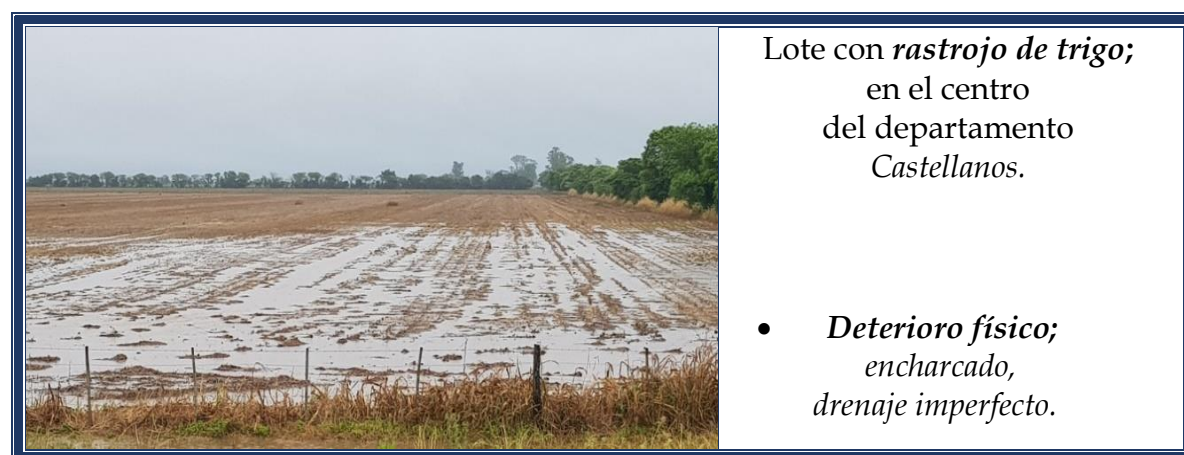
Usualmente producida y acelerada por el incorrecto manejo del hombre.

Dicha acción, de acuerdo al grado de intensidad se la clasifica en:

- a) erosión hídrica laminar o leve,
- b) erosión hídrica en surco o moderada y
- c) erosión hídrica en cárcava o severa.



- **Erosión hídrica laminar o leve:** varía de ligera a severa, es muy poco evidente en el campo a primera vista, pero con la pala, en pequeñas transectas se determina la variación en el espesor del horizonte superficial. Dicho proceso es cambiante en cortas distancias a lo largo de una pendiente. Sólo se observan escasos síntomas de arrastre de material y el suelo ha sufrido una pérdida de menos de 5 cm (o menos del 25 %) de su horizonte superior.





✓ Lote con maíz temprano; proceso de erosión laminar, en el centro del departamento *Las Colonias*.



✓ Lote con rastrojo de soja tardía; encharcado, en el centro del departamento *Las Colonias*.



✓ Lote con maíz tardío (de segunda); proceso de erosión laminar, encharcado, inicios de surco, en el centro del departamento *Castellanos*.



✓ Lote con maíz temprano; proceso de erosión laminar, en el centro del departamento *Castellanos*.



✓ Lote con rastrojo de soja tardía; encharcado, en el centro norte del departamento *La Capital*.



✓ Lote con girasol; proceso de erosión laminar, arrastre de materia orgánica, en el centro del departamento *General Obligado*.

- **Erosión hídrica en surco o moderada:** el suelo ha sufrido una pérdida de material de 5 a 10 cm (o del 25 a 50 %) de su horizonte superficial. Consecuencia de la intensificación de la erosión laminar existente. Se observan en campo canalículos o pequeñas vías de escurrimiento superficial de agua, que de acuerdo al volumen y energía se van profundizando y ensanchando.

Pueden ser permanentes o constituir la primera fase del desarrollo de cárcavas someras. En general al ser visibles en campo, generalmente son borrados por la labranza subsecuente.



✓ Lote con **maíz tardío**; en el centro del departamento *General Obligado*.

- **Deterioro físico;**
*erosión laminar +
surco + cárcava.*

Desde el informe N° 544 -17 al 23-11-2021- hasta la fecha, se mostró a través de distintas imágenes el proceso de erosión y destrucción física de los suelos santafesinos. Con el transcurso de las semanas se expresó mediante ejemplos lo observado en los departamentos San Martín (493.409 ha), Castellanos (672.962 ha) y Las Colonias (630.321 ha), constituyendo una superficie total 1.796.692 ha.

Se estableció el porcentaje de suelos con capacidad productiva para uso agrícola, siendo para cada departamento:

- San Martín el 75,1 %, en el 99 % del mismo se realizaron cultivos agrícolas, trigo, girasol, maíz temprano, soja temprana, sorgo granífero, soja tardía y maíz tardío, de acuerdo a los datos registrados por el SEA en la campaña 2020/2021,
- Castellanos el 64,8 %, en el 88 % del mismo se realizaron cultivos agrícolas, trigo, girasol, maíz temprano, soja temprana, sorgo granífero, soja tardía y maíz tardío, de acuerdo a los datos registrados por el SEA en la campaña 2020/2021 y
- Las Colonias el 48,4 %, en el 56 % del mismo se realizaron cultivos agrícolas, trigo, girasol, maíz temprano, soja temprana, sorgo granífero, soja tardía y maíz tardío, de acuerdo a los datos registrados por el SEA en la campaña 2020/2021.

Principalmente la erosión laminar fue la que se detectó en gran proporción, siendo mayor el deterioro físico de los suelos en algunas áreas puntuales, donde pasó de erosión hídrica laminar a erosión en surco o moderada (inicio de pequeñas cárcavas).

Del total de la superficie de los tres departamentos el 51,69 %, se efectuaron cultivos agrícolas, con el potencial riesgo de erosión laminar, como consecuencia de desmanejos y/o manejos inadecuados.

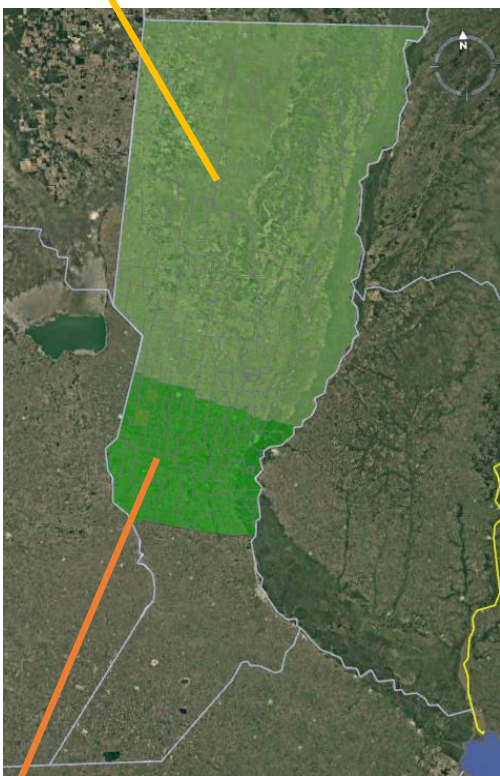
... .. con el transcurso de los años, los nuevos y distintos escenarios

SOJA TARDÍA

CE A días de la finalización de la cosecha de soja tardía en el SEA, que estuvo regulada por los diferentes eventos climáticos, se encontró a los cultivares, en estado reproductivo, madurez plena, según el área:

* **centro norte y norte:** persistieron los síntomas y los daños por el estrés térmico o déficit hídrico soportado, se hallaron lotes manchonados, no uniformes, con plantas marchitas, muertas pero, en general, en estado regular y en etapa de madurez plena.

La recolección retomó su ritmo las dos últimas jornadas del período, como consecuencia de la elevada humedad ambiente, de grano y lotes sin condiciones para el ingreso de la maquinaria. En los que el proceso avanzó,



quedaron huellas muy marcadas, suelos deteriorados físicamente, por lo que a futuro, serían necesarias acciones mecánicas para la solución del daño. Los rendimientos promedios obtenidos oscilaron entre mínimos de 5 - 6 qq/ha hasta máximos de 20 - 22 - 24qq/ha, con lotes puntuales de 28 qq/ha. El grado de avance de la cosecha hasta la fecha fue del **75 %**, unas **171.450 ha** aproximadamente.


* **centro y sur:** durante el período prosiguió el proceso de recolección, los rendimientos promedios obtenidos oscilaron entre 35 y 48 qq/ha, los que mantuvieron el incremento de 5 qq/ha, con referencia a los iniciales.



El grado de avance de la cosecha alcanzó el **100 %**, unas **365.400 ha** aproximadamente.

Se visualizó el siguiente estado fenológico:
R "estados reproductivos", R8 (madurez plena).

Cuadro N° 1: situación del cultivo - Soja tardía - campaña 2024/2025 ... al 3/6/2025

Cultivo	Intención de siembra (ha)	Avance de siembra (%)	Superficie sembrada (ha)	Observaciones
 Soja tardía	600.000	<u>100</u>	594.000	En proceso de cosecha.

ALGODÓN

CE Las actividades sobre los cultivos de algodón estuvieron afectadas por las condiciones ambientales de la semana, principalmente el proceso de cosecha, porque la elevada humedad ambiente y del suelo no posibilitaron el ingreso a los predios, lo que demoró y demoraría las tareas de recolección. Además, dichas características afectaron y afectarían la calidad de la fibra.

Las bajas temperaturas detuvieron el rebrote de nuevos ejemplares, pero dificultaron las aplicaciones de defoliantes o desecantes.

El porcentaje de avance en el período fue muy bajo, se logró en toda el área un 2 % semanal.

Los rendimientos obtenidos no variaron de los resultados anteriores y fueron, según área:

- este: mínimos desde 400 - 450 a 1.300 kg/ha, buena calidad de fibra, valores inferiores a los parámetros base y con máximos de 2.500 kg/ha, en lotes bajo riego, que también fueron considerados bajos;
- oeste: se lograron 1.400 a 1.900 kg/ha.


Los lotes que sufrieron estrés hídrico o térmico perdieron la carga inicial y comenzaron un segundo ciclo de floración, se los encontró en llenado de cápsulas en estado bueno, en general.

Se observaron los siguientes estados fenológicos: R “estados reproductivos” en muy bajo porcentaje en desarrollo de cápsulas y el resto, en madurez fisiológica.



♦ Lote con algodón; en etapa de fructificación, en el norte del departamento General Obligado.

Cuadro N° 2: situación del cultivo - Algodón - campaña 2024/2025 ... al 3/6/2025

Cultivo	Intención de siembra (ha)	Avance de siembra (%)	Superficie sembrada (ha)	Observaciones
 Algodón	107.000	100	106.100	En proceso de desarrollo reproductivo, madurez y cosecha.

La Secretaría de Agricultura y Ganadería del Ministerio de Desarrollo Productivo Santafesino, según disposición N°: NO-2024-103290769-APN-DSV#SENASA, autorizó como fecha límite para la destrucción de los rastrojos de la oleaginosa, en el:

- **Domo Oriental y Domo Occidental: el 30 de junio de 2025.**

*SENASA destacó la importancia de redoblar los esfuerzos para propiciar el cumplimiento de la destrucción de rastrojos de algodón. También de todas las medidas fitosanitarias establecidas por el Programa Nacional de Prevención y Erradicación del Picudo del Algodonero (PNPEPA) para el manejo de la plaga, a fin de garantizar el período de vacío sanitario regional, constituyéndose éste, como uno de los métodos culturales más eficientes para el manejo de la plaga *Anthonomus grandis*.*

MAÍZ TARDÍO

CE Las condiciones climáticas impactaron a los maizales tardíos, ya que las primeras heladas interrumpieron la evolución de los cultivares que se encontraban en etapas reproductivas y anticiparon la finalización del ciclo, de los más adelantados.


En general, el estado del cereal se detectó bueno, lotes muy buenos y otros regulares, siempre en relación con sus ubicaciones geográficas o los montos de las precipitaciones recibidas. Pero, los implantados en última instancia, fueron los que mejor respondieron y evolucionaron.



♦ **Lote con maíz tardío (de segunda); en muy buen estado, en el centro oeste del departamento San Jerónimo.**

Se observó a los cultivares en los siguientes estados fenológicos: R “estados reproductivos” R3 (grano lechoso), R4 (grano pastoso), R5 (grano dentado) y los más avanzados, en comienzo de R6 (madurez fisiológica).

Cuadro N° 3: *situación del cultivo - Maíz tardío - campaña 2024/2025 ... al 3/6/2025*

Cultivo	Intención de siembra (ha)	Avance de siembra (%)	Superficie sembrada (ha)	Observaciones
 <div>Maíz tardío</div>	70.000	<u>100</u>	66.000	En estados reproductivos y comienzo de madurez fisiológica.

Agua Útil (AU) (00 - 20 cm)

En la superficie total del área de estudio, centro norte santafesino, constituida por los departamentos Nueve de Julio, Vera, General Obligado, San Cristóbal, San Justo, San Javier, Garay, Castellanos, Las Colonias, La Capital, San Martín y San Jerónimo, como consecuencia de las precipitaciones en la semana, se constató una recuperación paulatina e irregular del agua útil en los perfiles de los suelos, lo que derivó en una mejor y mayor disponibilidad de la misma.

Algunos sectores presentaron encharcamientos - anegamientos, según su localización geográfica.

La dinámica de los escenarios ambientales, las particularidades zonales, más los múltiples factores actuantes, condicionarían, regularían y definirían las planificaciones de la próxima cosecha fina.

=====

Informantes que colaboran para la confección del presente informe:
Agradecimiento: a todos los Ingenieros Agrónomos y técnicos de las cooperativas, asesores privados y productores, ubicados en los distintos departamentos del área de estudio, centro - norte de la Provincia de Santa Fe.