

SISTEMA DE ESTIMACIONES AGRÍCOLAS CENTRO - NORTE PROVINCIA DE SANTA FE

- SEA -



INFORME

- N° 776 -

Período: 6/5/2026 al 12/5/2026

AUSPICIAN



“Se cosechó el 85 % de la soja temprana y el 35 % de la soja tardía”



◆ *Lote con soja temprana (de primera), en R8 (madurez plena), muy buen estado, uniforme, en el centro norte del departamento Las Colonias.*



◆ *Lote con soja temprana (de primera), en pleno proceso de cosecha, muy buen a excelente estado, en el centro del departamento Castellanos.*



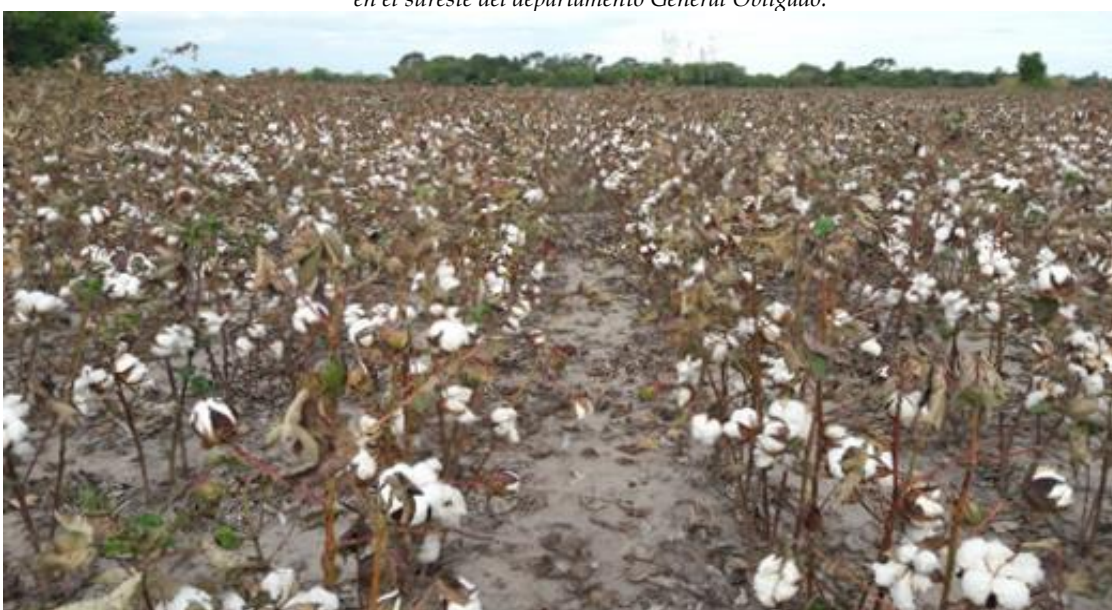
◆ *Lote con soja tardía (de segunda), en pleno proceso de cosecha, muy buen estado, en el centro norte del departamento San Martín.*



◆ *Lote con soja tardía (de segunda), en R6 1 (semilla verde de tamaño máximo del nudo), buen estado, en el centro sur del departamento General Obligado.*



◆ *Lote con maíz tardío (de segunda), en R4 (grano pastoso), muy buen desarrollo de mazorca, en el sureste del departamento General Obligado.*



◆ *Lote con algodón, en etapa de fin de maduración, buen estado, en el centro norte del departamento General Obligado.*

Imágenes de:

- soja temprana (de primera):
 - en R8 (madurez plena), muy buen estado, uniforme,
 - en pleno proceso de cosecha, muy buen a excelente estado;
- soja tardía (de segunda):
 - en pleno proceso de cosecha, muy buen estado,
 - en R6 1 (semilla verde de tamaño máximo del nudo), buen estado;
- maíz tardío (de segunda):
 - en R4 (grano pastoso), muy buen desarrollo de mazorca y
- algodón:
 - etapa de fin de maduración, buen estado.

Que mostraron la realidad semanal de cada cultivo, desde el 6/5/2026 hasta las 20 h del 12/5/2026, en todo el SEA.

El clima comenzó con inestabilidad climática, nubosidad, algunas horas de sol, temperaturas diarias bajas, medios a altos porcentajes de humedad, con el transcurso de las horas aumentó la nubosidad, precipitaciones con irregular distribución y variadas intensidades, hasta el inicio o mediados del viernes 8. Luego se reversionó a escenarios de estabilidad, buen tiempo y temperaturas medias a bajas, con secuencia de heladas. Dichas características se mantuvieron y reinaron hasta el final del período.

Los registros térmicos fluctuaron entre mínimos de 3 a 23 °C y máximos de 13 a 31 °C.

Los montos de agua caída acumulados, con promedios mínimos y máximos, desde el 19/11 hasta las 20 h del 25/11/2025, fueron los siguientes:

DEPARTAMENTO	PRECIPITACIONES				Observaciones (puntualmente en un solo evento)
	Mínimos (en mm)	Máximos (en mm)	Días de llovía	Cobertura	
Nueve de Julio	2	15	1	80%	
Vera	2	25	1	75%	
General Obligado	7	50	2	90%	
San Cristóbal	3	15	1	60%	
San Justo	3	85	2	100%	
San Javier	21	40	1	100%	
Castellanos	3	10	1	100%	
Las Colonias	1	7	2	80%	
La Capital	2	4	1	80%	
Garay	7	14	1	100%	
San Martín	2	7	1	70%	
San Jerónimo	1	2	1	60%	

Todos los aspectos enunciados, determinaron las diferentes situaciones que presentaron variada amplitud térmica al comienzo del ciclo, luego cambiaron con el transcurso de los días, descendieron las temperaturas, disminuyó la humedad ambiente, heladas, seco, los vientos suaves rotaron con dirección sur, norte y noreste. Características que impusieron **un constante ritmo a las actividades agrícolas durante cuatro o cinco días, según zona.**

Particular y puntualmente concentradas, en las distintas instancias de los procesos de recolección de soja temprana, arroz, sorgo granífero, soja tardía y algodón. Como así también, la realización de seguimientos, monitoreos y controles de los distintos cultivares.

Soja temprana (de primera): se sembraron 1.070.000 ha, cifra un 3 % superior respecto a las 1.037.000 ha del ciclo 2024/2025.



Durante cuatro a cinco días el proceso de cosecha fue constante, favorecido por las situaciones climáticas y el ambiente seco. El mismo se concretó en toda el área sur y centro de la zona de estudio. En el sector norte, este del departamento Vera y General Obligado, la trilla se retomó lentamente debido a que fue muy condicionada por las precipitaciones registradas 20 días atrás. Todavía no se reinició en el departamento Nueve de Julio, por las mismas circunstancias

Algodón: la siembra fue de un 22 a un 24 % menor que el anterior, que cubrió 106.100 ha.



El área este algodonera santafesina, presentó una semana con características contrastantes. Por un lado, en el inicio de la misma continuó el proceso de cosecha hasta el jueves 7, con rendimientos promedios de **1.800 a 2.000 kg/ha**. A posteriori, retornó la inestabilidad y la recolección se detuvo.

Se realizaron aplicaciones de defoliantes o desecantes. En los lotes que se habían efectuado oportunamente pero, no se trillaron. En otros, no se repetirían, dado los altos costos y los deficientes estados físicos de los suelos o de los aspectos sanitarios de los mismos, ya que evidenciaron ataques del picudo algodonero.

En el **oeste**, continuó paralizado porque los predios se presentaron encharcados, anegados, particularmente en el sector delimitado por la ruta provincial N° 13 al oeste, hasta la ruta provincial N° 77 y el distrito Villa Minetti, dado que se reiteró el ingreso de agua desde las provincias de Santiago del Estero y Chaco.

Bajo los aspectos enunciados, las fibras otra vez perdieron calidad y algunos cultivares se abandonarían, no se cosecharían.

Sorgo granífero: la siembra finalizó con un total de 120.000 ha, un 10% inferior a las 132.450 ha alcanzadas el año anterior.



Los sorgales se encontraron en etapas reproductivas en un bajo porcentaje y el resto, en estado 9 (madurez fisiológica).

Presentaron una gran amplitud de etapas de crecimiento, según cada zona, debido a las diferentes fechas de implantación.

El proceso de cosecha prosiguió en el sur y centro del área de estudio, totalmente condicionado o regulado por la disponibilidad de equipos, cosechadoras y los eventos climáticos.

Se obtuvieron de 40 a 55 qq/ha de rendimiento promedio del cereal, cifras que se mantuvieron desde el inicio de la tarea.

Soja tardía (de segunda): se implantaron 595.000 ha, un 0,2 % superior a la del ciclo pasado, que fue de 594.000 ha.



Hasta aquí, la oleaginosa tuvo buena germinación, crecimiento, desarrollo vegetativo, floración y fructificación, sin inconveniente alguno. Los cultivares sobre suelos ubicados en sectores de posiciones topográficamente bajas, que se encontraron encharcados y anegados, necesitarían de monitoreos o controles de sus estados. El proceso de recolección mantuvo buen ritmo durante cuatro a cinco días en el sur y centro del SEA, el resto de las jornadas estuvo detenido como consecuencia de la inestabilidad y las precipitaciones.



Maíz tardío (de segunda): en los departamentos del SEA, el nuevo ciclo del cereal completó una superficie implantada de 89.000 ha, 1.000 ha menos que las 90.000 ha, estimadas inicialmente y un 25,8 % superior a la campaña anterior, que fue de 66.000 ha.

El desarrollo vegetativo y los estados reproductivos de los maizales se concretaron **sin dificultades hasta la fecha**, beneficiados por las lluvias y las favorables condiciones ambientales.

Se observó un 95 % en estado bueno muy bueno, con lotes excelentes, un 4 % bueno a regular y el 1 % restante, malo.

Arroz: en el área arrocería de la provincia de Santa Fe prosiguió lentamente, el proceso de cosecha del cereal largo fino, en el mismo período que los demás cultivos, luego detenido. En el departamento San Javier, la recolección avanzó espaciosamente desde su inicio, ya que las lluvias lo interrumpieron en varios períodos.



Hasta aquí, los rindes promedios alcanzaron los 6.000 kg/ha. En el departamento Garay con similares características climáticas que regularon la cosecha, los mismos oscilaron los 6.900 kg/ha.

Se realizaron las siguientes labores culturales:

- cosecha de soja temprana,
- cosecha de arroz,
- cosecha de sorgo granífero,
- cosecha de soja tardía,
- cosecha de algodón,
- aplicación de defoliantes en algodón y
- tareas de seguimiento, control o evaluación.

Para el lapso comprendido entre el 13 y el 19 de mayo de 2026, los pronósticos prevén desde su comienzo, estabilidad, soleado, buen tiempo y temperaturas medias a bajas, condición que a fines del sábado 16 variaría con un aumento de la nubosidad, inestabilidad, altas probabilidades de precipitaciones con irregular distribución geográfica y variadas intensidades, hasta el inicio del lunes 18, luego se revertiría a escenarios de estabilidad, buen tiempo y temperaturas medias a bajas, con altas posibilidades de secuencia de heladas. Dichas características se mantendrían y reinarían hasta el final del período.

Los registros térmicos fluctuarían entre mínimos de 2 a 11 °C y máximos de 12 a 21 °C.

SOJA TEMPRANA

El proceso de cosecha de la soja temprana fue **constante durante cuatro a cinco días según zonas**, favorecido por las características climáticas que luego cambiaron a inestabilidad con lluvias.

La actividad estuvo centrada en los departamentos del sur y centro del área de estudio, en General Obligado y el este de Vera. Los aspectos ambientales se sostuvieron durante ese período, por lo que la recolección progresó y se logró un avance del orden del 85 %, con una evolución intersemanal de 20 puntos.

Se obtuvieron rendimientos promedios mínimos de 24 a 26 qq/ha y máximos de 38 a 42 - 48 qq/ha, con resultados puntuales de 58 a 60 qq/ha.


Hasta la fecha, a los cultivares de la oleaginosa, se los encontró en un 95 % en estado bueno a muy bueno, con lotes excelentes, un 2 % bueno a regular y el 3 % restante, regular a malo.

Se observó la siguiente etapa fenológica: R “estados reproductivos”, en R8 (madurez plena).



♦ *Lote con soja temprana; en R6 (madurez fisiológica), uniforme, muy buen estado, en el centro norte del departamento San Justo.*

Cuadro N° 1: *situación del cultivo - Soja temprana - campaña 2025-2026 ... al 12/5/2026*

Cultivo	Intención de siembra (ha)	Avance de siembra (%)	Superficie sembrada (ha)	Observaciones
 Soja temprana	1.100.000	<u>100</u>	1.070.000	Madurez plena y cosecha.

SOJA TARDÍA

El proceso de cosecha de la soja tardía fue **sostenido** también durante cuatro a cinco días según zonas, favorecido por las características climáticas que cambiaron un par de jornadas a inestabilidad y precipitaciones.

La actividad estuvo centrada en los departamentos del sur y centro del área de estudio. Los aspectos ambientales enunciados posibilitaron un progreso del orden del 35 %, con una evolución intersemanal de 15 puntos.


Se obtuvieron rendimientos promedios mínimos de 20 a 24 qq/ha, máximos de 30 a 33 - 35 qq/ha y con resultados puntuales de 48 qq/ha.

Se observaron las siguientes etapas fenológicas: R “estados reproductivos”, en R6 1 (semilla verde de tamaño máximo del nudo), R7 (comienzo de madurez, una vaina con color de madurez) y en R8 (madurez plena).



♦ *Lote con soja tardía; en R7 (comienzo de madurez, una vaina con color de madurez), uniforme, muy buen estado, en el centro del departamento Castellanos.*

Cuadro N° 2: *situación del cultivo - Soja tardía - campaña 2025-2026 ... al 12/5/2026*

Cultivo	Intención de siembra (ha)	Avance de siembra (%)	Superficie sembrada (ha)	Observaciones
 Soja temprana	600.000	<u>100</u>	595.000	Estados reproductivos y cosecha.

Agua Útil (AU) (00 - 20 cm)

En la superficie total del área de estudio, centro norte santafesino, constituida por los departamentos Nueve de Julio, Vera, General Obligado, San Cristóbal, San Justo, San Javier, Garay, Castellanos, Las Colonias, La Capital, San Martín y San Jerónimo, con **algunas precipitaciones de** bajas intensidades y muy irregular distribución geográfica. Se constató una progresiva mejora en los estados de las condiciones de los suelos ubicados en posiciones topográficas altas, medias a medias bajas, debido a un leve incremento de la infiltración. En cambio, los lotes en posiciones bajas, presentaron encharcamientos y anegamientos, con escaso a nulo proceso de escurrimiento, drenaje e infiltración, de los milímetros registrados.

La dinámica de los distintos escenarios ambientales y las particularidades locales de cada zona geográfica, determinaron la realidad de la cosecha gruesa 2026 y condicionarían las distintas planificaciones de la próxima cosecha fina.

=====
Informantes que colaboran para la confección del presente informe:
Agradecimiento: a todos los Ingenieros Agrónomos y técnicos de las cooperativas, asesores privados y productores, ubicados en los distintos departamentos del área de estudio, centro - norte de la Provincia de Santa Fe.