

# SISTEMA DE ESTIMACIONES AGRÍCOLAS CENTRO - NORTE PROVINCIA DE SANTA FE - SEA -



INFORME

- N° 726 -

Período: 21/5/2025 al 27/5/2025

AUSPICIAN

***“Fin de ciclo para soja temprana,  
con dos realidades contrastantes”***



♦ *Lote con soja tardía; en etapa reproductiva, R8 (madurez plena), buen estado, en el noreste del departamento Vera.*



♦ *Lote con soja tardía; en pleno proceso de cosecha, buen estado, en el noroeste del departamento San Cristóbal.*

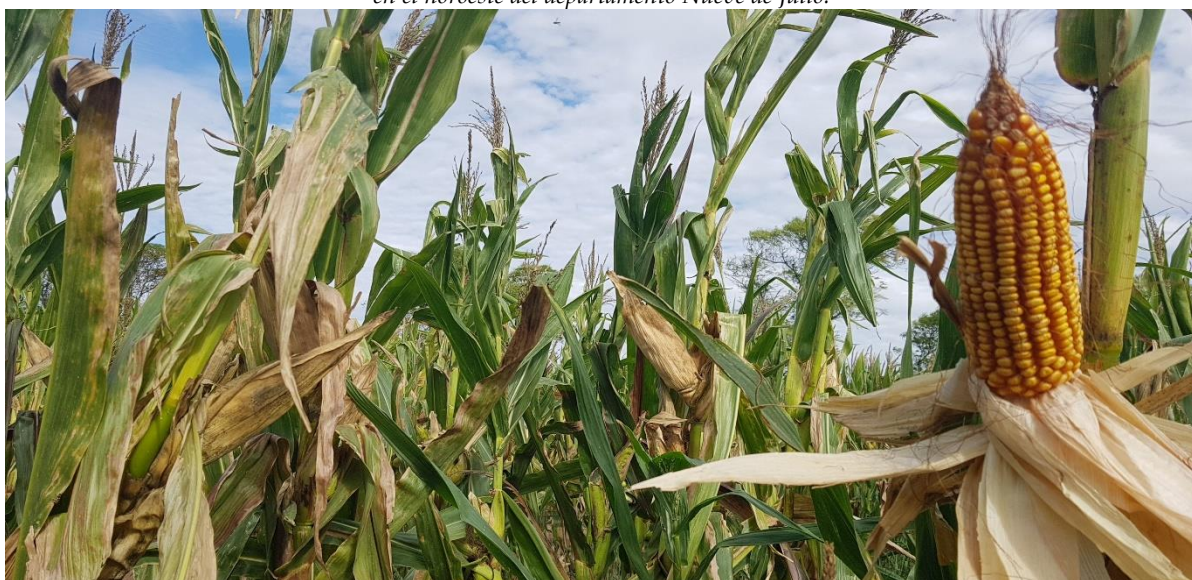


♦ *Lote con soja tardía; en etapa reproductiva, R8 (madurez plena), muy buen estado, en el centro norte del departamento General Obligado.*





♦ *Lote con soja tardía; en etapa reproductiva R8 (madurez plena), regular estado, en el noroeste del departamento Nueve de Julio.*



♦ *Lote con maíz tardío; en etapa reproductiva, buen estado, en el centro norte del departamento General Obligado.*



♦ *Lote con algodón; en etapa de fructificación, con bajo impacto por déficit hídrico y estrés térmico, en el centro sur del departamento General Obligado.*



Imágenes de:

- soja tardía:
  - en etapa reproductiva, R8 (madurez plena), buen estado,
  - en pleno proceso de cosecha, buen estado,
  - en etapa reproductiva R8 (madurez plena), muy buen estado,
  - en etapa reproductiva R8 (madurez plena), regular estado;
- maíz tardío:
  - en etapa reproductiva, buen estado y
- algodón:
  - en etapa de fructificación, con bajo impacto por déficit hídrico y estrés térmico, en el área este algodonera, de la provincia de Santa Fe.

Que mostraron la realidad semanal de cada cultivo de la cosecha - gruesa - campaña 2024 - 2025, en todo el SEA, desde el 21 al 27 - 05 - 2025.

El clima comenzó parcialmente nublado, con el transcurso de los días se mantuvo la alternancia entre cielo totalmente cubierto a despejado, soleado, estable, con progresivo aumento de las temperaturas medias diarias, altos porcentajes de humedad, buen tiempo. Luego volvió la inestabilidad climática, precipitaciones de variadas intensidades e irregular distribución espacial y ventoso, fuertes ráfagas de dirección sur - suroeste – norte, situación que permaneció hasta el final del período, en el centro norte santafesino.

Las temperaturas fluctuaron entre mínimas de 07 a 18 °C y máximas de 17 a 25 °C.

Los montos de agua caída acumulados, con promedios mínimos y máximos, fueron los siguientes:

DEPARTAMENTO	PRECIPITACIONES				
	Mínimos (en mm)	Máximos (en mm)	Días de lluvia	Cobertura	Observaciones (puntualmente en un solo evento)
Nueve de Julio	4	18	4	100%	
Vera	7	434	4	100%	Distrito Vera = 405 mm (18/5/2025)
General Obligado	15	102	3	100%	
San Cristóbal	1	24	2	100%	
San Justo	5	30	3	100%	
San Javier	33	315	3	100%	Distrito Colonia Durán = 315 mm (27/5/2025)
Castellanos	2	38	3	100%	
Las Colonias	4	33	3	100%	
La Capital	7	30	2	100%	
Garay	5	36	2	100%	
San Martín	3	24	3	100%	
San Jerónimo	2	52	3	100%	

Aspectos ambientales que rigieron la evolución de todos los cultivos, cada uno en su etapa fenológica particular, como así también las distintas actividades agrícolas, según zona geográfica provincial.

En toda el área de estudio, por **sexta semana consecutiva**, la cosecha de soja temprana y tardía, se desarrolló durante un par de días según zonas, muy condicionada por la inestabilidad, altos porcentajes de humedad y las precipitaciones ocurridas.

También para el algodón, estuvo regulada por los altos porcentajes de humedad ambiente, lloviznas y precipitaciones de importancia, principalmente en el este aldonero santafesino, donde avanzó en muy pocos lotes.

A días del inicio de una nueva campaña de cosecha fina, según la localización de los predios, la estimación arrojó un incremento del 7,5 al 8 %, en comparación con la del 2024, cuando se implantaron 465.000 ha.

Valor sustentado, fundamentado, por diversos factores actuantes, los que fueron analizados y estimados por los integrantes del sector, entre los que se destacaron, el nivel de disponibilidad de agua útil en los perfiles de los suelos, la posibilidad de acceso a tecnologías, la relación costo - beneficio, entre otros.

Se realizaron las siguientes labores culturales:

- aplicación de insecticida,
- aplicación de herbicida,
- cosecha de soja temprana,
- cosecha de algodón,
- cosecha de sorgo granífero,
- cosecha de soja tardía,
- implantación de cultivos de cobertura o antecesor,
- aplicación de reguladores de crecimiento en algodón y
- tareas de seguimiento, control o evaluación.

Para el lapso comprendido entre el 28 de mayo y el 3 de junio del corriente año, los pronósticos prevén desde su comienzo, parcialmente nublado, con el transcurso de las horas pasaría a totalmente despejado, soleado, estable, con descenso de las temperaturas medias diarias, buen tiempo y altas probabilidades de las primeras heladas.

Situación que permanecería hasta el final del período, en el centro norte santafesino.

Las temperaturas fluctuarían entre mínimas de 01 a 10 °C y máximas de 12 a 22 °C.


## Escenarios de la campaña de la cosecha gruesa 2023 - 2024 e inicio de la campaña 2024 - 2025

El término **erosión** se define como una consecuencia de la perturbación del paisaje natural, resultado de una exposición de los suelos a la acción del agua o del viento, con destrucción física de los mismos, que en nuestro caso se acentúa por el escurrimiento superficial (acción del agua).


Usualmente producida y acelerada por el incorrecto manejo del hombre.

Dicha acción, de acuerdo al grado de intensidad se la clasifica en:

- a) erosión hídrica laminar o leve,
- b) erosión hídrica en surco o moderada y
- c) erosión hídrica en cárcava o severa.

	<p>Lote con <i>maíz tardío</i>; en el centro del departamento Castellanos.</p> <ul style="list-style-type: none"><li>• <b>Deterioro físico;</b> <i>erosión laminar + inicios de surcos.</i></li></ul>
--	---

- **Erosión hídrica laminar o leve:** varía de ligera a severa, es muy poco evidente en el campo a primera vista, pero con la pala, en pequeñas transectas se determina la variación en el espesor del horizonte superficial. Dicho proceso es cambiante en cortas distancias a lo largo de una pendiente. Sólo se observan escasos síntomas de arrastre de material y el suelo ha sufrido una pérdida de menos de 5 cm (o menos del 25 %) de su horizonte superior.

	<p>Lote con <i>rastrajo de trigo</i>; en el centro del departamento Castellanos.</p> <ul style="list-style-type: none"><li>• <b>Deterioro físico;</b> <i>encharcado, drenaje imperfecto.</i></li></ul>
---	--





✓ Lote con maíz temprano; proceso de erosión laminar, en el centro del departamento *Las Colonias*.



✓ Lote con rastrojo de soja tardía; encharcado, en el centro del departamento *Las Colonias*.



✓ Lote con maíz tardío (de segunda); proceso de erosión laminar, encharcado, inicios de surco, en el centro del departamento *Castellanos*.





✓ Lote con maíz temprano; proceso de erosión laminar, en el centro del departamento *Castellanos*.



✓ Lote con rastrojo de soja tardía; encharcado, en el centro norte del departamento *La Capital*.



✓ Lote con girasol; proceso de erosión laminar, arrastre de materia orgánica, en el centro del departamento *General Obligado*.



- **Erosión hídrica en surco o moderada:** el suelo ha sufrido una pérdida de material de 5 a 10 cm (o del 25 a 50 %) de su horizonte superficial. Consecuencia de la intensificación de la erosión laminar existente. Se observan en campo canalículos o pequeñas vías de escurrimiento superficial de agua, que de acuerdo al volumen y energía se van profundizando y ensanchando.

Pueden ser permanentes o constituir la primera fase del desarrollo de cárcavas someras. En general al ser visibles en campo, generalmente son borrados por la labranza subsecuente.



Desde el informe N° 544 -17 al 23-11-2021- hasta la fecha, se mostró a través de distintas imágenes el proceso de erosión y destrucción física de los suelos santafesinos. Con el transcurso de las semanas se expresó mediante ejemplos lo observado en los departamentos San Martín (493.409 ha), Castellanos (672.962 ha) y Las Colonias (630.321 ha), constituyendo una superficie total 1.796.692 ha.

Se estableció el porcentaje de suelos con capacidad productiva para uso agrícola, siendo para cada departamento:

- San Martín el 75,1 %, en el 99 % del mismo se realizaron cultivos agrícolas, trigo, girasol, maíz temprano, soja temprana, sorgo granífero, soja tardía y maíz tardío, de acuerdo a los datos registrados por el SEA en la campaña 2020/2021,
- Castellanos el 64,8 %, en el 88 % del mismo se realizaron cultivos agrícolas, trigo, girasol, maíz temprano, soja temprana, sorgo granífero, soja tardía y maíz tardío, de acuerdo a los datos registrados por el SEA en la campaña 2020/2021 y
- Las Colonias el 48,4 %, en el 56 % del mismo se realizaron cultivos agrícolas, trigo, girasol, maíz temprano, soja temprana, sorgo granífero, soja tardía y maíz tardío, de acuerdo a los datos registrados por el SEA en la campaña 2020/2021.

Principalmente la erosión laminar fue la que se detectó en gran proporción, siendo mayor el deterioro físico de los suelos en algunas áreas puntuales, donde pasó de erosión hídrica laminar a erosión en surco o moderada (inicio de pequeñas cárcavas).

Del total de la superficie de los tres departamentos el 51,69 %, se efectuaron cultivos agrícolas, con el potencial riesgo de erosión laminar, como consecuencia de desmanejos y/o manejos inadecuados.

... .. con el transcurso de los años, los nuevos y distintos escenarios ... ..



SOJA TEMPRANA


**CE** Finalizó el ciclo de la soja temprana (de primera), campaña 2024/2025. Se sembraron 1.037.000 ha y se recolectaron 1.031.700 ha, con un rendimiento promedio de 34,00 qq/ha y una producción final aproximada, de 3.507.415 tn.

 	Superficie sembrada (ha)	1.037.000
	Superficie cosechada (ha)	1.031.700
	Rendimiento promedio en el centro norte, provincia de Santa Fe (qq/ha)	34,0
	Producción final de campaña 2024/2025 (tn)	3.507.415
<p>Fin de la campaña 2024/2025</p> <ul style="list-style-type: none"><li>- El ciclo se inició sin dificultad, con disponibilidad de agua útil en la cama de siembra;</li><li>- precipitaciones regulares en sus montos y en su distribución geográfica hasta mediados de diciembre 2024;</li><li>- luego, ausencia de lluvias, elevadas temperaturas que generaron, déficit hídrico e impactaron en los distintos estados fenológicos de cada cultivar;</li><li>- a inicios de febrero volvieron las precipitaciones, primero en el sur y centro santafesino, 15/20 días después, en el norte del SEA;</li><li>- los sojales reaccionaron ante dicha realidad climática pero, evidenciaron dos realidades contrastantes, como consecuencia de la irregular distribución o etapa fenológica y presentaron secuelas en los resultados obtenidos;</li><li>- la oleaginosa incrementó un 5,8 % la superficie sembrada y en su producción final se recolectaron 3.507.415 tn, unas 138.935 tn más, que la campaña 2023/2024, en la que se obtuvieron 3.368.480 tn -</li></ul> 		   



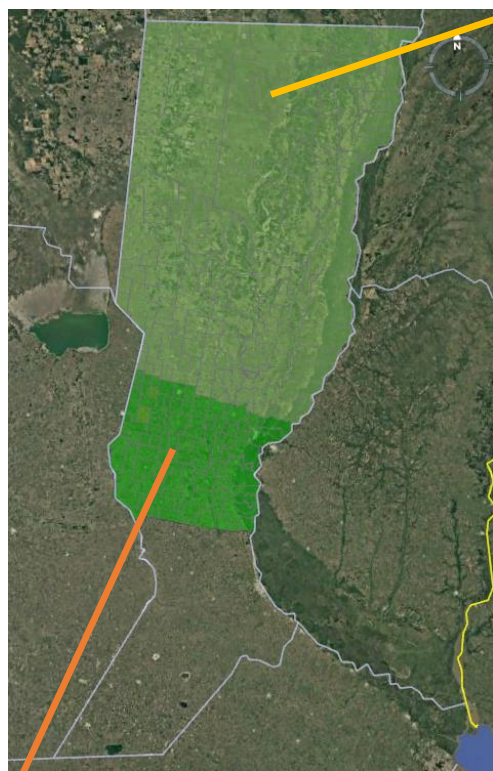
Campañas	2016/2017	2017/2018	2018/2019	2019/2020	2020/2021	2021/2022	2022/2023	2023/2024	2024/2025
Superficie sembrada (ha)	880.000	900.000	850.500	897.500	935.000	945.000	956.500	976.500	1.037.000
Superficie cosechada (ha)	810.500	899.000	840.000	897.000	930.350	944.500	955.300	976.350	1.031.700
Rendimiento promedio, en el centro norte santafesino (qq/ha)	35,50	28,00	36,50	39,00	36,00	32,50	17,3	34,50	34,00
Producción final de la campaña (tn)	2.877.294	2.517.201	3.066.008	3.498.459	3.351.530	3.069.415	1.652.998	3.368.480	3.507.415

Cuadro N° 1: *situación del cultivo – Soja temprana - campaña 2024/2025 ... al 27/5/2025*

Cultivo	Intención de siembra (ha)	Avance de siembra (%)	Superficie sembrada (ha)	Observaciones
 Soja temprana	1.065.000	<u>100</u>	1.037.000	Fin del ciclo.

## SOJA TARDÍA

CE Los cultivares de soja tardía (de segunda), en estado reproductivo madurez plena, según los lugares, reforzaron los importantes impactos favorables del período anterior y se consolidaron; según área:



\* **centro norte y norte:** persistieron los síntomas y los daños por el estrés térmico o déficit hídrico soportado, se hallaron lotes manchados, no uniformes, con plantas marchitas, muertas pero, en general, en estado regular y en etapa de madurez plena.



Los rendimientos promedios obtenidos oscilaron entre mínimos de 5 - 6 qq/ha hasta máximos de 20 - 22 - 24qq/ha, con lotes puntuales de 28 qq/ha.

El grado de avance de la cosecha hasta la fecha fue del **60 %**, unas **137.200 ha** aproximadamente.

\* **centro y sur:** el 100 % de los sojales se encontró en estado bueno, muy bueno o excelente.




Durante el período prosiguió el proceso de recolección, los rendimientos promedios obtenidos oscilaron entre 35 y 48 qq/ha, los que mantuvieron el incremento de 5 qq/ha, a los del inicio. El grado de avance de la cosecha hasta la fecha fue del **85 %**, unas **310.600 ha** aproximadamente.



Se visualizó el siguiente estado fenológico: R “estados reproductivos”, R8 (madurez plena).

**Cuadro N° 2: situación del cultivo – Soja tardía - campaña 2024/2025 ... al 27/5/2025**

Cultivo	Intención de siembra (ha)	Avance de siembra (%)	Superficie sembrada (ha)	Observaciones
 Soja tardía	600.000	<u>100</u>	594.000	En madurez plena y cosecha.

### ALGODÓN

**OE** En el área este santafesina, el proceso de la cosecha del algodón estuvo completamente paralizado por las precipitaciones, la elevada humedad ambiente y la falta de piso en los lotes. Solo avanzó en el sector oeste, ya que las lluvias fueron escasas, menores y de irregular distribución. Por lo que el porcentaje de avance del período fue muy bajo, solo logró un 1 % semanal más.

Los rendimientos obtenidos no variaron de los resultados anteriores y fueron, según área:

- *este*: mínimos desde 400 - 450 a 1.300 kg/ha, buena calidad de fibra, valores inferiores a los parámetros base y con máximos de 2.500 kg/ha, en lotes bajo riego, que también fueron considerados bajos;
- *oeste*: se lograron 1.400 a 1.900 kg/ha.

Se realizaron aplicaciones de herbicidas, insecticidas y defoliantes o desecantes, en cultivares con más del 60 – 65 % de las cápsulas abiertas.

Los lotes que sufrieron estrés hídrico o térmico perdieron la carga inicial y comenzaron un segundo ciclo de floración, se los encontró en llenado de cápsulas en estado bueno, en general, las bajas temperaturas afectarían el normal desarrollo de los algodones, la calidad de la fibra e incluso, los resultados finales, ante la posible ocurrencia de heladas.


Se observaron los siguientes estados fenológicos: R “estados reproductivos” en muy bajo porcentaje en desarrollo de cápsulas y el resto, en madurez fisiológica.





♦ *Lote con algodón; en etapa de fructificación, en el centro norte del departamento General Obligado.*

**Cuadro N° 3: situación del cultivo – Algodón - campaña 2024/2025 ... ..al 27/5/2025**

Cultivo	Intención de siembra (ha)	Avance de siembra (%)	Superficie sembrada (ha)	Observaciones
 Algodón	107.000	<u>100</u>	106.100	En proceso de desarrollo reproductivo, madurez y cosecha.

La Secretaría de Agricultura y Ganadería del Ministerio de Desarrollo Productivo Santafesino, según disposición N°: NO-2024-103290769-APN-DSV#SENASA, autorizó como fecha límite para la destrucción de los rastrojos de la oleaginosa, en el:

- **Domo Oriental y Domo Occidental: el 30 de junio de 2025.**

SENASA destacó la importancia de redoblar los esfuerzos para propiciar el cumplimiento de la destrucción de rastrojos de algodón. También de todas las medidas fitosanitarias establecidas por el Programa Nacional de Prevención y Erradicación del Picudo del Algodonero (PNPEPA) para el manejo de la plaga, a fin de garantizar el período de vacío sanitario regional, constituyéndose éste, como uno de los métodos culturales más eficientes para el manejo de la plaga *Anthonomus grandis*.

## MAÍZ TARDÍO

CE Condiciones climáticas similares a las de las semanas anteriores, elevada humedad ambiente y días con temperaturas diarias medias, favorecieron a los maizales tardíos, que mantuvieron sus condiciones fisiológicas y expresaron, desplegaron, todo su potencial genético.

En general, el estado del cereal se detectó bueno, lotes muy buenos y otros regulares, siempre en relación con sus ubicaciones geográficas o los montos de las precipitaciones recibidas. Pero, los implantados en última instancia, fueron los que mejor respondieron y evolucionaron.






♦ *Lote con maíz tardío (de segunda); en muy buen estado, en el centro oeste del departamento Las Colonias.*

Se observó a los cultivares en los siguientes estados fenológicos: R “estados reproductivos” R1 (emergencia de estigma), R2 (cuaje), R3 (grano lechoso), R4 (grano pastoso) y los más avanzados, en R5 (grano dentado).

**Cuadro N° 4: *situación del cultivo - Maíz tardío - campaña 2024/2025 ... al 27/5/2025***

Cultivo	Intención de siembra (ha)	Avance de siembra (%)	Superficie sembrada (ha)	Observaciones
 Maíz tardío	70.000	<u>100</u>	66.000	En estados reproductivos.

### Agua Útil (AU) (00 - 20 cm)

En la superficie total del área de estudio, centro norte santafesino, constituida por los departamentos Nueve de Julio, Vera, General Obligado, San Cristóbal, San Justo, San Javier, Garay, Castellanos, Las Colonias, La Capital, San Martín y San Jerónimo, como consecuencia de las precipitaciones en la semana, se constató una recuperación paulatina e irregular del agua útil en los perfiles de los suelos, lo que derivó en una mejor y mayor disponibilidad de la misma.

Algunos sectores presentaron encharcamientos - anegamientos, según su localización geográfica.

**La dinámica de los escenarios ambientales, las particularidades zonales, más los múltiples factores actuantes, condicionarían, regularían y definirían las planificaciones de la próxima cosecha fina.**

=====

Informantes que colaboran para la confección del presente informe:

Agradecimiento: a todos los Ingenieros Agrónomos y técnicos de las cooperativas, asesores privados y productores, ubicados en los distintos departamentos del área de estudio, centro - norte de la Provincia de Santa Fe.