



“Sistema de Estimaciones Agrícolas del Centro - Norte de la Provincia de Santa Fe”

INFORME

Girasol

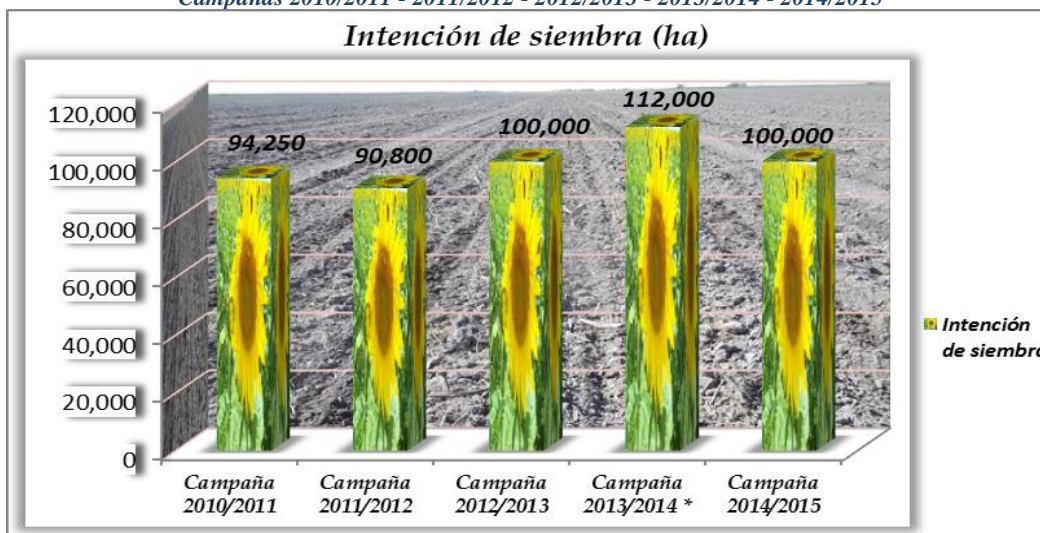


Campaña 2014/2015

Cosecha Gruesa (campaña 2014/2015) Girasol

Gráfico N° 1: comparativo de intención de siembra (ha) del centro norte de la provincia de Santa Fe

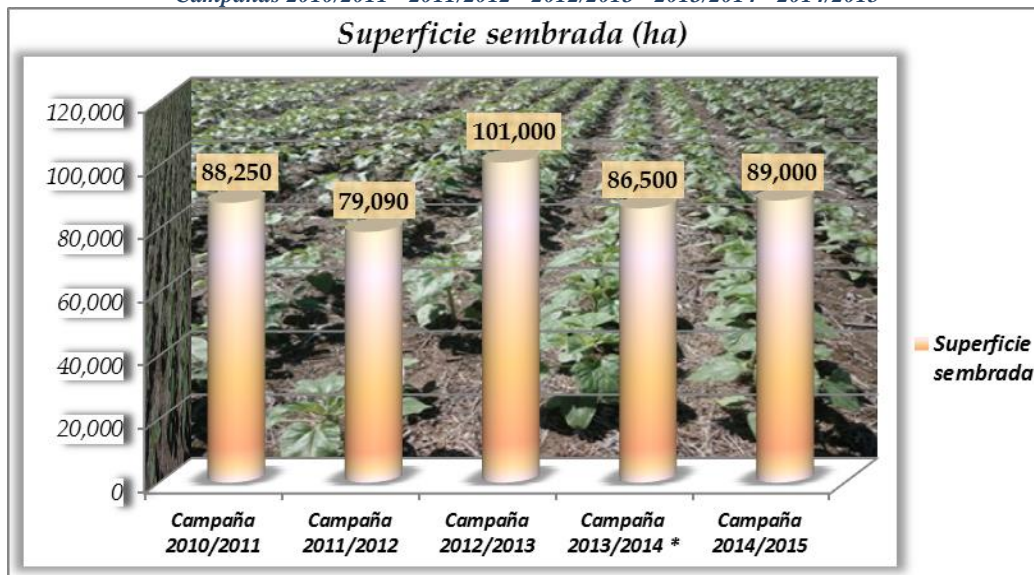
Campañas 2010/2011 - 2011/2012 - 2012/2013 - 2013/2014 - 2014/2015



✓ gráfico = intención de siembra (ha) hasta campaña 2013/2014 *, área de estudio 10 departamentos
intención de siembra (ha) campaña 2014/2015, área de estudio 12 departamentos

Gráfico N° 2: comparativo de superficie sembrada (ha) del centro norte de la provincia de Santa Fe

Campañas 2010/2011 - 2011/2012 - 2012/2013 - 2013/2014 - 2014/2015



✓ gráfico = superficie sembrada (ha) hasta campaña 2013/2014 *, área de estudio 10 departamentos
superficie sembrada (ha) campaña 2014/2015, área de estudio 12 departamentos

A continuación se muestran los estados fenológicos del cultivo y la situación en que se desarrolló en distintos departamentos del área.-

Foto N° 1



Lote en pleno proceso de siembra de girasol, con escasa disponibilidad de agua útil en la cama de siembra, en el sur del departamento *General Obligado*.-

Foto N° 2



Lote de girasol sobre rastrojo de soja, con buena germinación y estructura de las plantas, en el sureste del departamento *Las Colonias*.-

Foto N° 3



Lote de girasol, con muy buen desarrollo y buena estructura de las plantas, en el suroeste del departamento *General Obligado*.-

Foto N° 4



Lote de girasol, con buen desarrollo, uniformidad 100 % en plena floración, en el sureste del departamento *Vera*.-

Foto N° 5



Lote de girasol, con muy buena estructura de las plantas, con efectos de ataques de cotorras, en el sureste del departamento *Las Colonias*.-

Foto N° 6



Lote de girasol, con consecuencias de los sucesivos ataques de palomas y cotorras, en el centro oeste del departamento *San Cristóbal*.-

Foto N° 7



Lote de girasol, con consecuencias de los eventos climáticos, caída de plantas, con 30 a 40 cm de agua en lote, en el centro-este del departamento *General Obligado*.

Foto N° 8



Lote de girasol, con desarrollo irregular, en madurez fisiológica, enmalezado en gran porcentaje, en el centro sur del departamento *Nueve de Julio*.

✓ Fin del ciclo del cultivo con una superficie cosechada de 86.700 ha, con un rendimiento promedio de 20,0 qq/ha y una producción de 173.385 tn.-

Departamentos centro - norte de Santa Fe	Superficie sembrada (ha)	Superficie cosechada (ha)	Rendimiento promedio del área centro - norte (qq)	Toneladas cosechadas (tn)	Producción (tn)
Total	89.000	86.700	20,0	173.385,00	173.385,00

Departamentos	Superficie sembrada (ha)	Superficie cosechada (ha)	Producción por departamento (tn)	Rendimientos promedios por departamento (qq)	Rendimiento Promedio general del área centro - norte (qq)	Diferencia rendimientos promedios departamento / rendimiento promedio del área (qq)
Nueve de Julio	9.400	9.000	18.450,00	20,5	20,0	0,5
Vera	3.200	3.000	5.850,00	19,5		- 0,5
General Obligado	31.200	30.250	60.500,00	20,0		0
San Cristóbal	18.500	18.150	33.578,00	18,5		- 1,5
San Justo	14.000	13.800	28.980,00	21,0		1,0
San Javier	3.000	2.950	5.752,50	19,5		- 0,5
Garay	0	0	0	0		-
Castellanos	3.300	3.200	6.720,00	21,0		1,0
Las Colonias	3.500	3.450	7.245,00	21,0		1,0
La Capital	1.400	1.400	3.010,00	21,5		1,5
San Martín	500	500	1.050,00	21,0		1,0
San Jerónimo	1.000	1.000	2.250,00	22,5		2,5
Total	89.000	86.700	173.385,00		---	

Gráfico N° 3: comparativo de superficie cosechada (ha) del centro norte de la provincia de Santa Fe

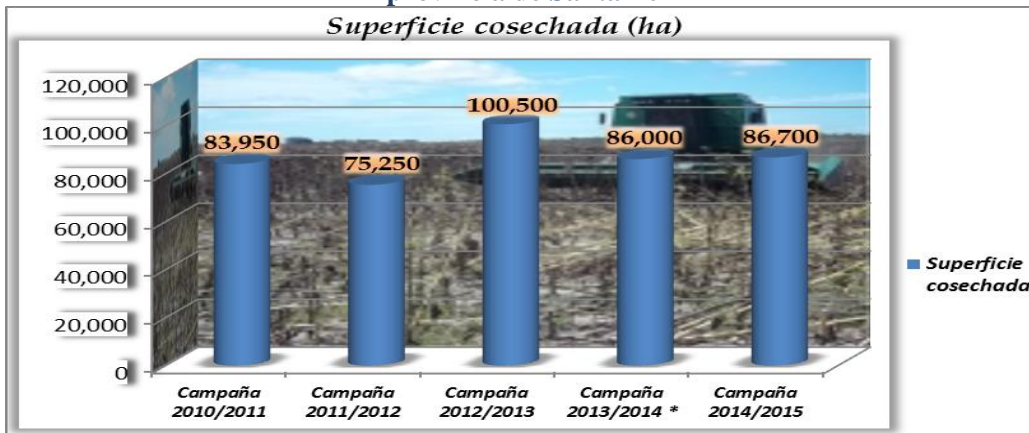


Gráfico N° 4: comparativo de producción (tn) del centro norte de la provincia de Santa Fe

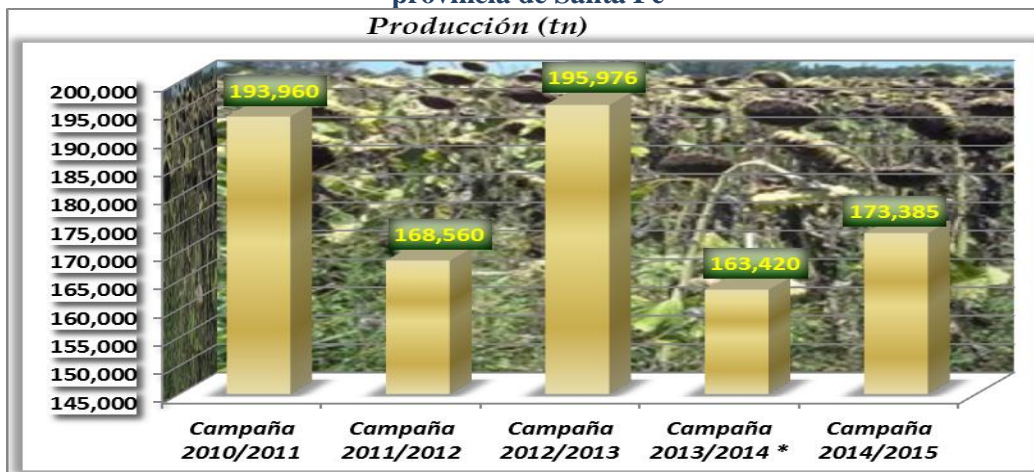
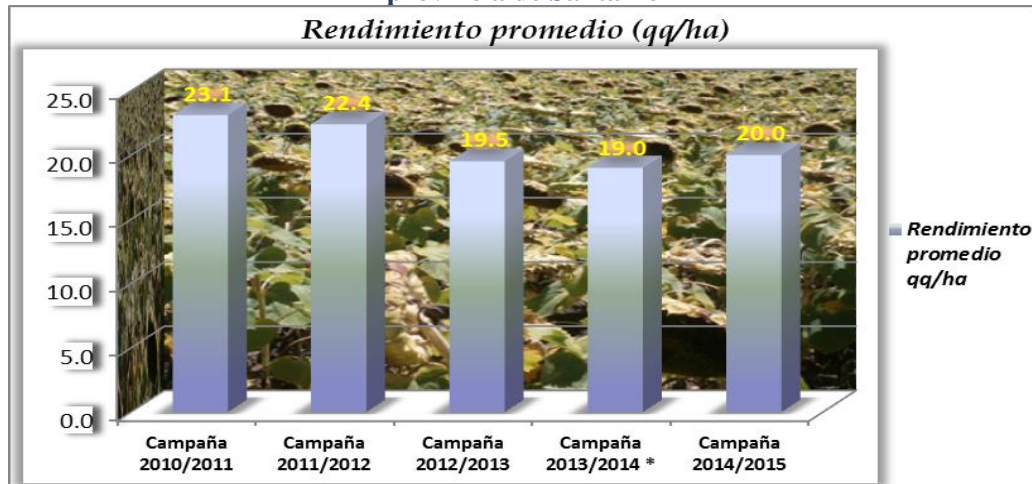
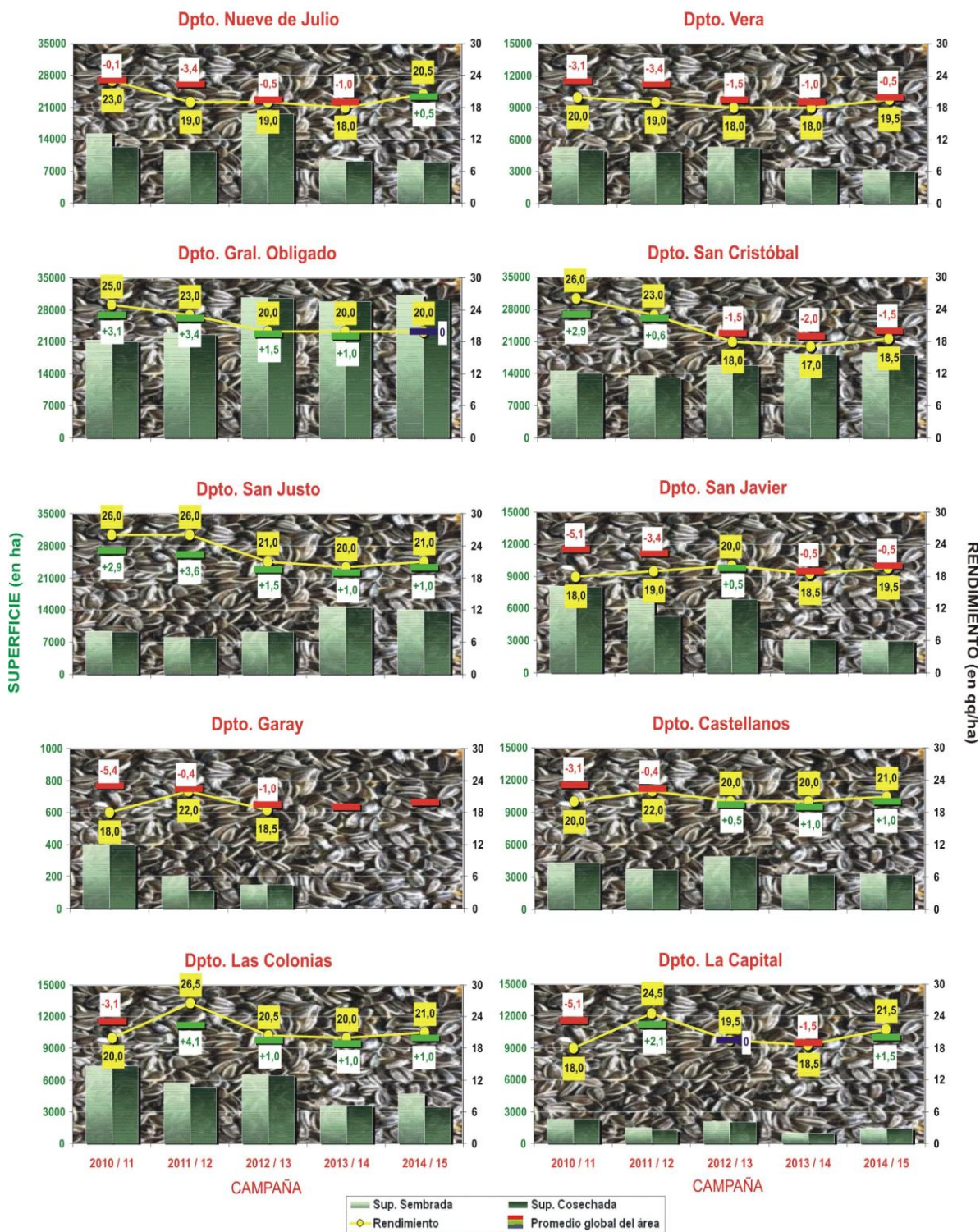


Gráfico N° 5: comparativo de rendimiento promedio (ha) del centro norte de la provincia de Santa Fe



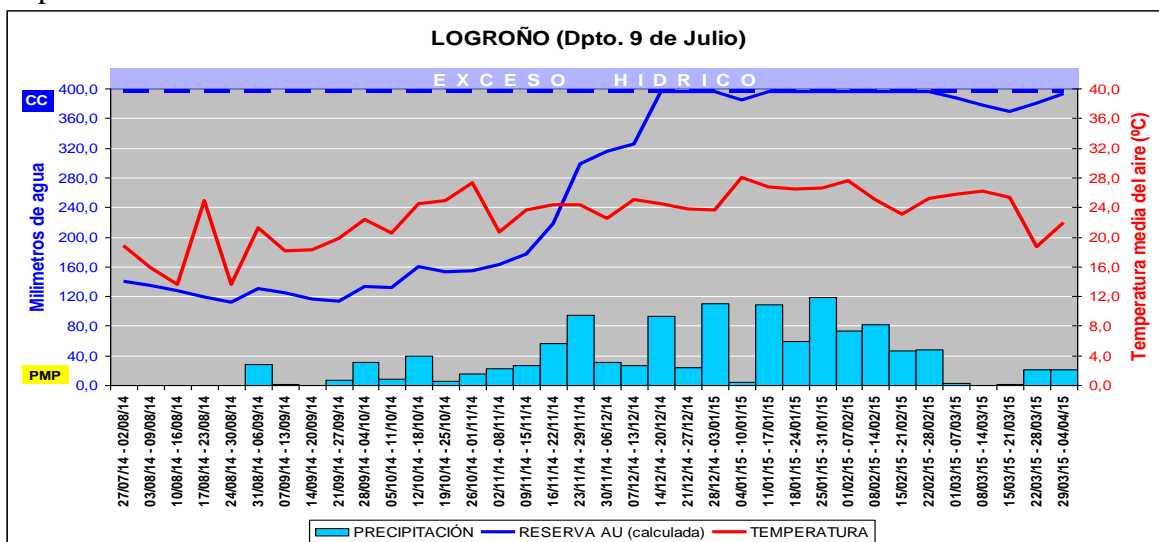
✓ gráficos = superficie cosechada, producción y rendimiento promedio hasta campaña 2013/2014 *, área de estudio 10 departamentos
superficie cosechada, producción y rendimiento promedio campaña 2014/2015, área de estudio 12 departamentos

Gráfico N° 6: comparativo de superficie sembrada y cosechada (en ha), rindes (en qq/ha) y diferencias de rindes con el promedio general del área de estudio (en qq) para las últimas 5 campañas del cultivo de GIRASOL en 10 de los departamentos de la región centro-norte de la provincia de Santa Fe



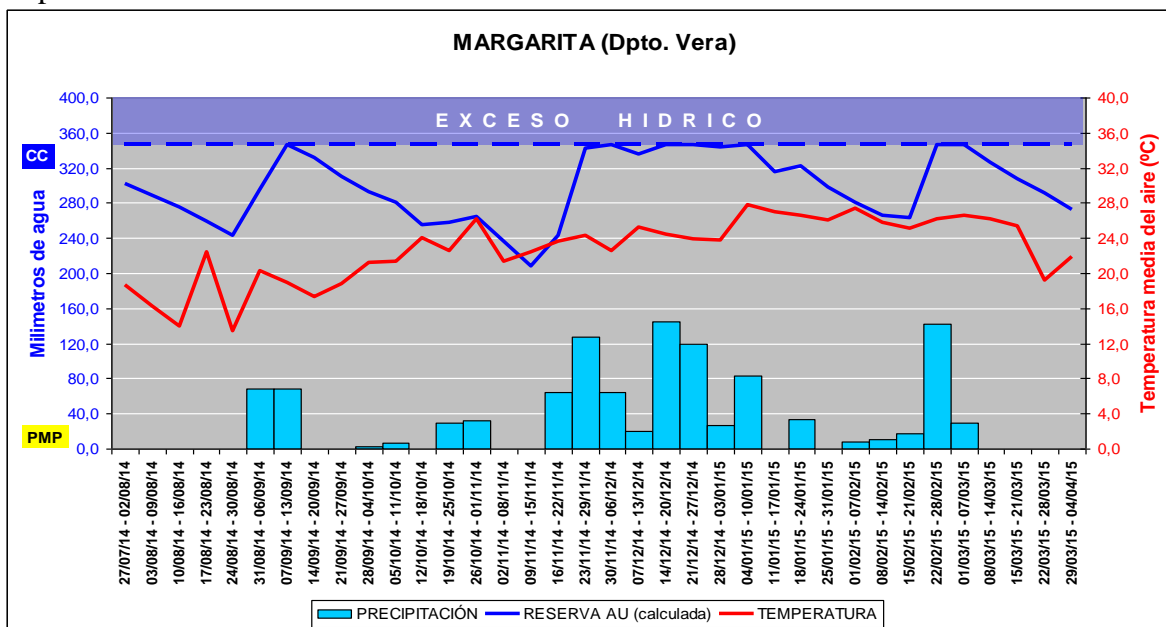
Evolución de parámetros climáticos durante el desarrollo del cultivo en distintas localidades de los departamentos del área centro - norte y su incidencia

Departamento *Nueve de Julio*



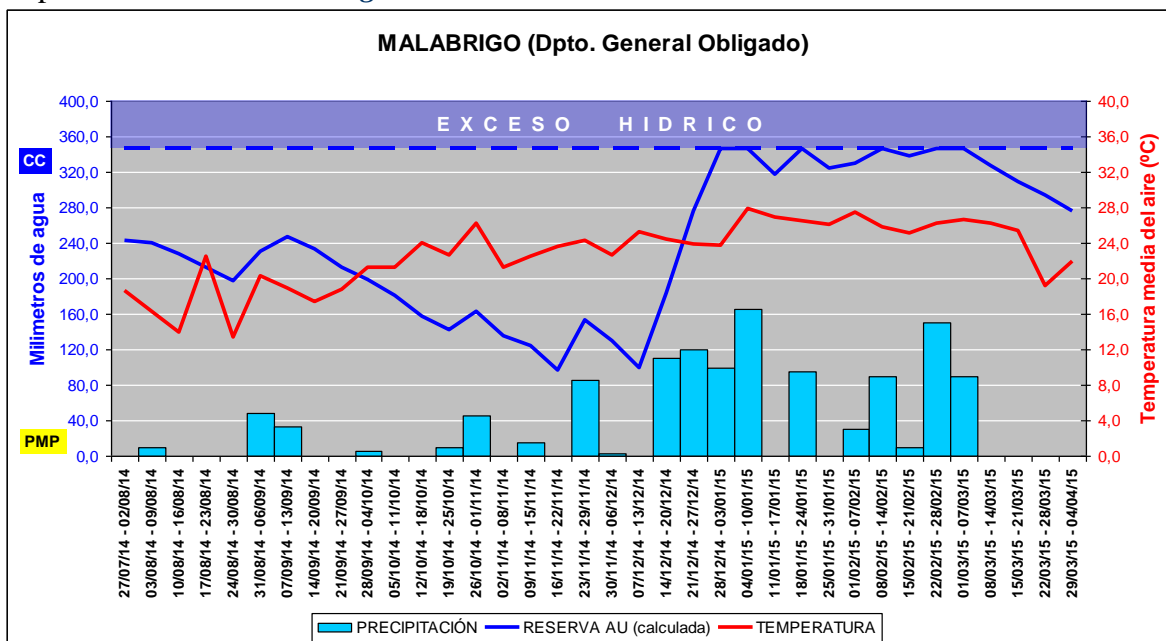
Logroño: en esta localidad del sur del departamento, la reserva de humedad en todo el perfil del suelo que en agosto 2014 se encontraba apenas a un 35% de la capacidad de campo (CC), mostró una sostenida recuperación durante todo el período considerado, alcanzando niveles óptimos hacia diciembre 2014, registrándose ocasionales excesos hasta el final del período. Las precipitaciones acumuladas en todo el período fueron de 1.211,8 mm (promedio mensual = 151,5 mm) superando en un 194 % la media (desde 2002) para el período.-

Departamento *Vera*



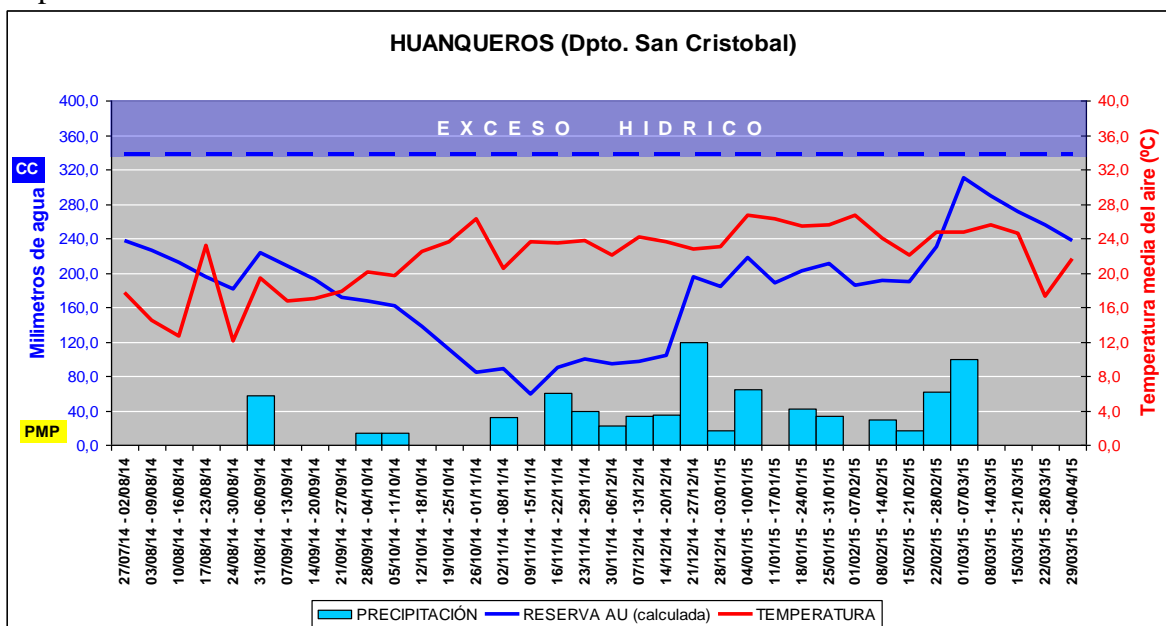
Margarita: en esta localidad del sur del departamento, la reserva de humedad en todo el perfil del suelo se ha mantenido durante todo el período en valores cercanos a la capacidad de campo (CC) con ocasionales excesos hídricos. Las precipitaciones acumuladas en todo el período fueron de 1.102 mm (promedio mensual = 137,8 mm) superando en un 122 % la media (desde 2002) para el período.-

Departamento *General Obligado*



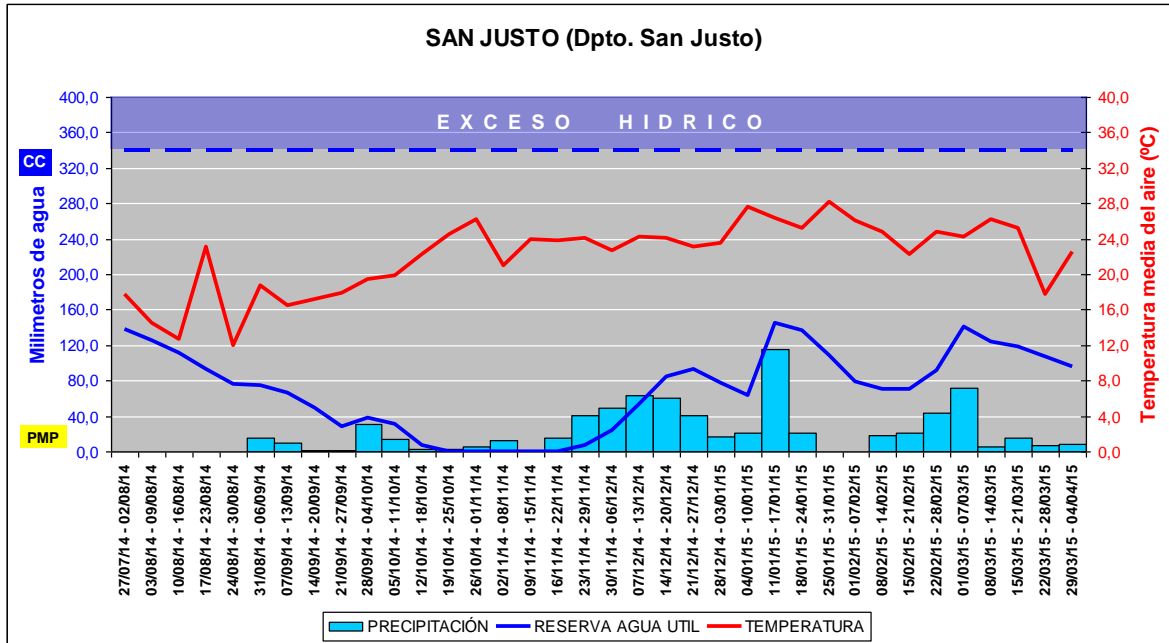
Malabrigo: en esta localidad del sur del departamento, la reserva de humedad en todo el perfil del suelo que en agosto 2014 se encontraba a un 70 % de la capacidad de campo (CC), después de una leve disminución mostró una acentuada recuperación a partir de diciembre 2014 registrándose ocasionales excesos hasta el final del período. Las precipitaciones acumuladas en todo el período fueron de 1.213 mm (promedio mensual = 151,6 mm) superando en un 60 % la media (desde 2002) para el período considerado.-

Departamento *San Cristóbal*



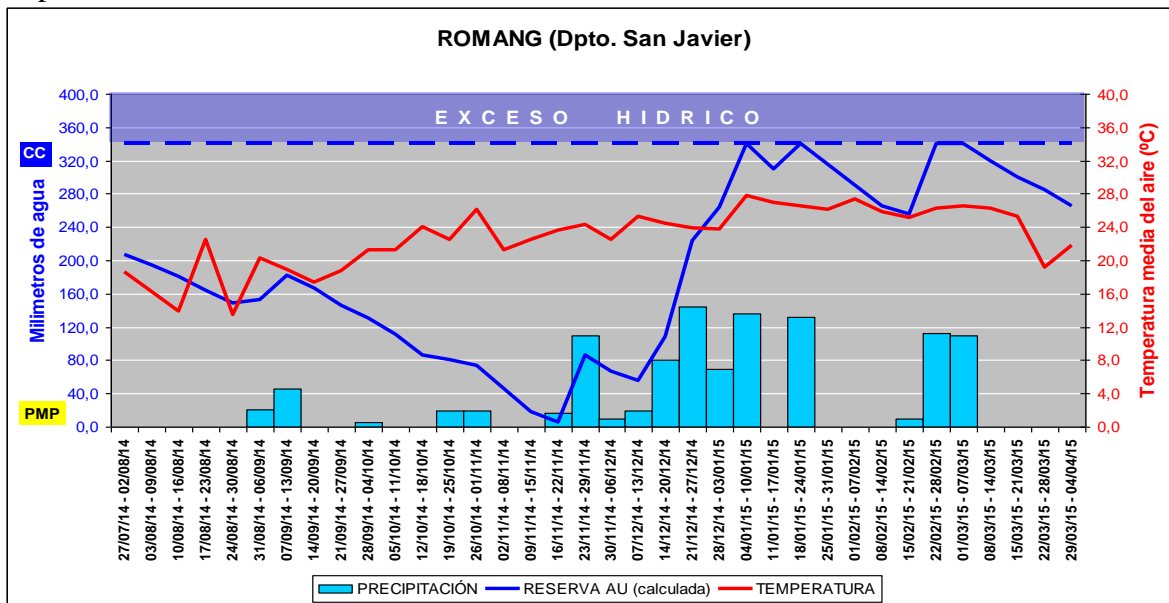
Huanqueros: la reserva de humedad en todo el perfil del suelo en esta localidad del centro del departamento que en agosto 2014 se encontraba a un 70 % de la capacidad de campo (CC), después de una leve disminución mostró una sostenida recuperación a partir de diciembre 2014 hasta niveles óptimos hacia el final del período. Las precipitaciones acumuladas en todo el período fueron de 796 mm (promedio mensual = 99,5 mm) superando en un 44 % la media (desde 2002) para el período considerado.-

Departamento *San Justo*



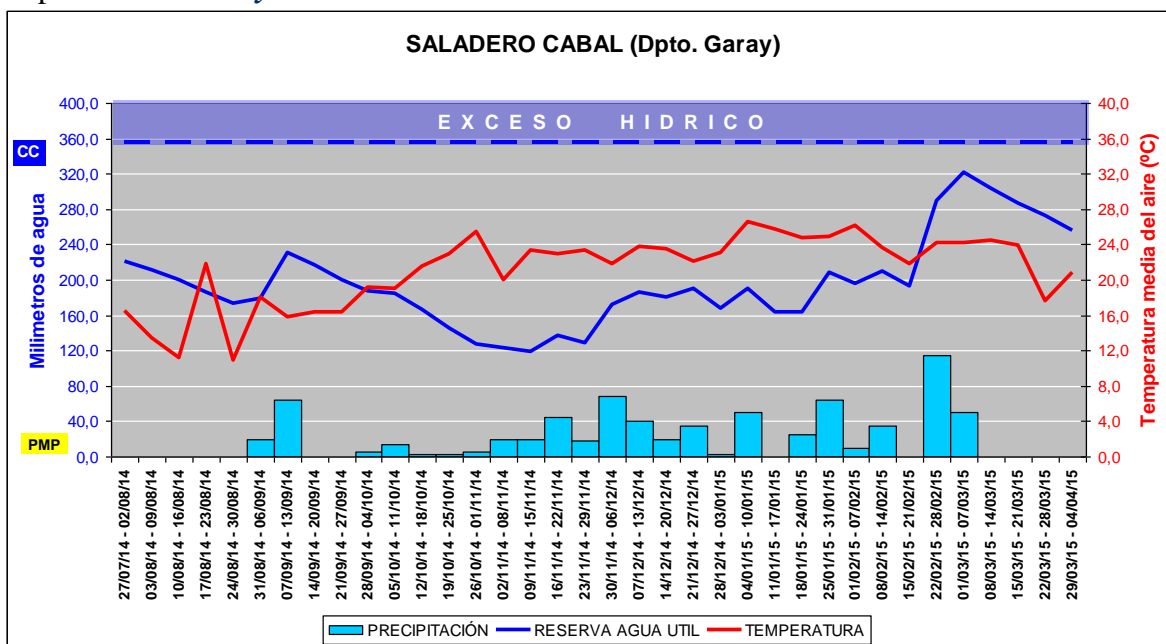
San Justo: la reserva de humedad en todo el perfil del suelo en la cabecera del departamento, que en agosto 2014 se encontraba a un 41 % de la capacidad de campo (CC), después de una disminución hasta niveles críticos mostró una leve recuperación a partir de diciembre 2014 que no alcanza a los niveles óptimos. Las precipitaciones acumuladas en todo el período fueron de 734 mm (promedio mensual = 91,8 mm) es decir, un 1 % por debajo de la media (desde 2002) para el período considerado.-

Departamento *San Javier*



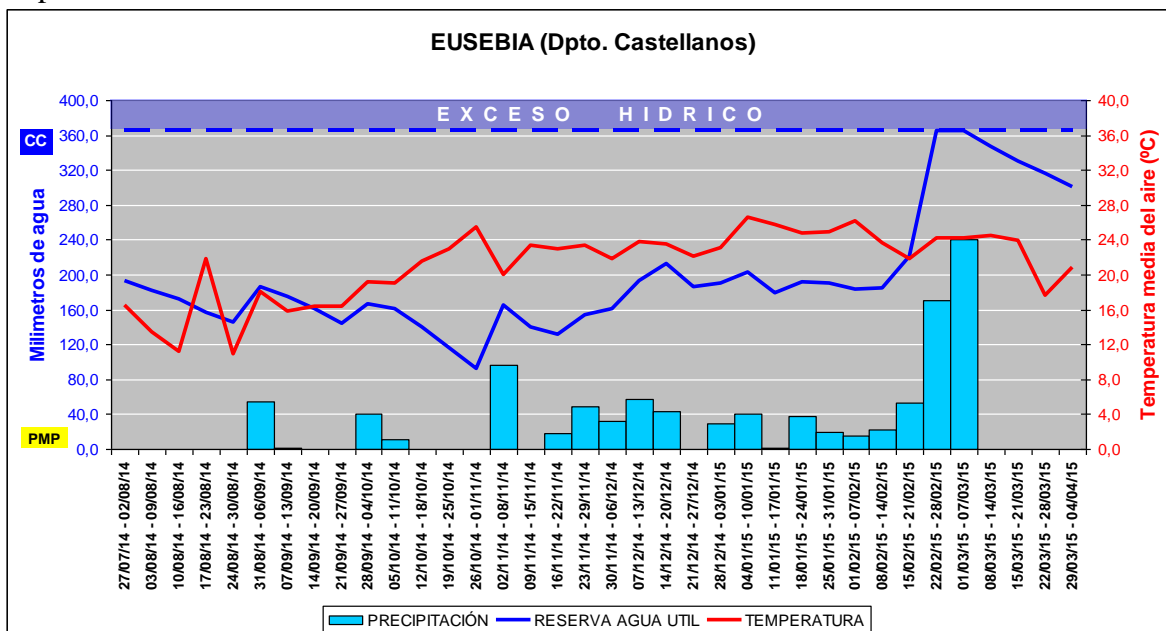
Romang: en esta localidad del norte del departamento, las reservas de agua útil en todo el perfil del suelo, que en agosto 2014 se encontraba a un 60 % de la capacidad de campo (CC), después de una pronunciada disminución hasta niveles críticos mostró una acentuada recuperación a partir de diciembre 2014 registrándose ocasionales excesos hasta el final del período. Las precipitaciones acumuladas en todo el período fueron de 1.065 mm (promedio mensual = 133,1 mm) superando en un 69 % la media (desde 2002) para el período considerado.-

Departamento *Garay*



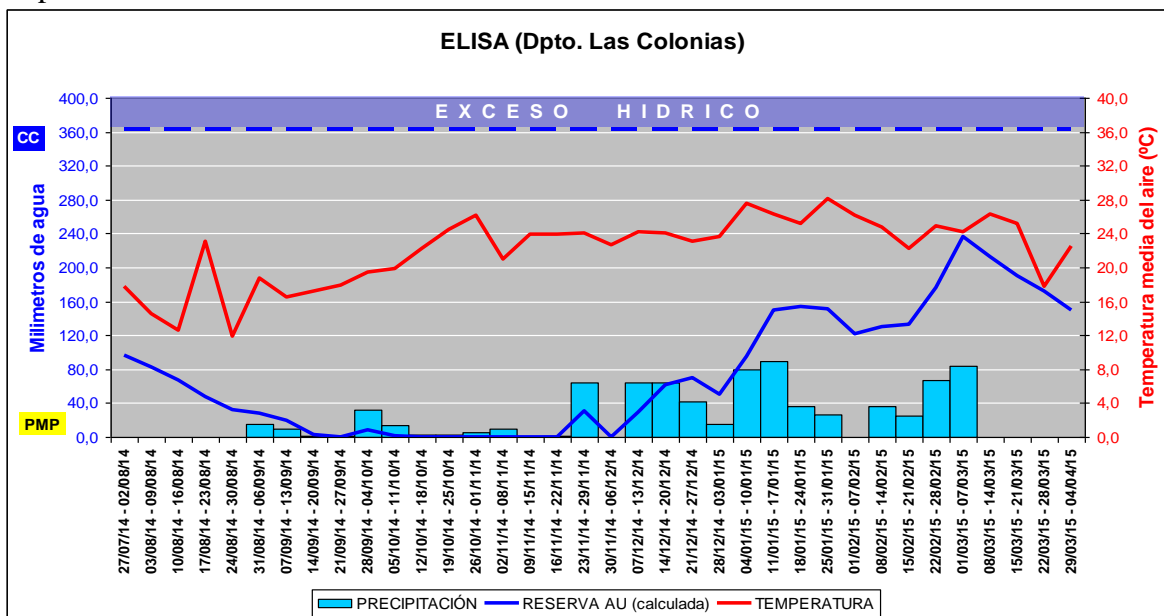
Saladero Cabal: la reserva de humedad en todo el perfil del suelo en esta localidad del centro-norte del departamento, que en agosto 2014 se encontraba a un 62 % de la capacidad de campo (CC), mostró leves variaciones entorno a niveles medios con una leve recuperación a partir de diciembre 2014 hasta niveles cercanos al óptimo. Las precipitaciones acumuladas en todo el período fueron de 733,6 mm (promedio mensual = 91,7 mm), un 17 % por debajo de la media (desde 2002) para el período considerado.-

Departamento *Castellanos*



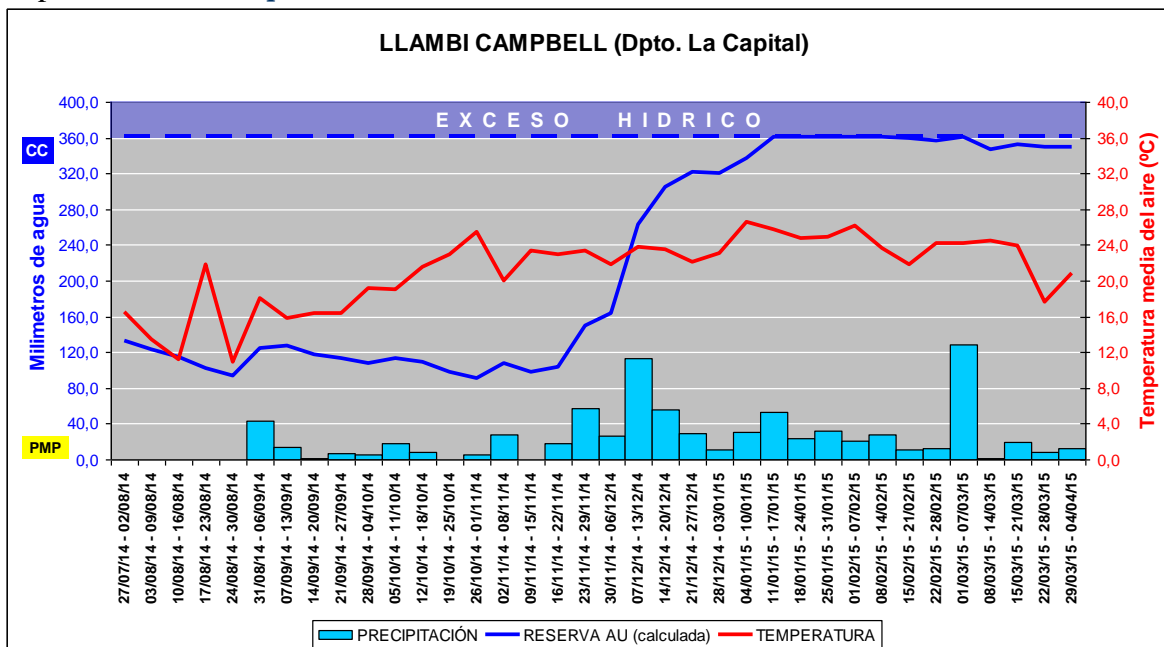
Eusebia: la reserva de humedad en todo el perfil del suelo en esta localidad del noroeste del departamento, que en agosto 2014 se encontraba a un 53 % de la capacidad de campo (CC), mostró una sostenida recuperación durante todo el período registrándose ocasionales excesos hacia el final del mismo. Las precipitaciones acumuladas en todo el período fueron de 1.035 mm (promedio mensual = 129,4 mm) superando en un 53 % la media (desde 2002) para el período considerado.-

Departamento *Las Colonias*



Elisa: en esta localidad del norte del departamento, la reserva de agua útil, que en agosto 2014 se encontraba a un 27 % de la capacidad de campo (CC), después de una disminución hasta niveles críticos mostró una acentuada recuperación a partir de diciembre 2014 hasta alcanzar niveles cercanos al óptimo. Las precipitaciones acumuladas en todo el período fueron de 794 mm (promedio mensual = 99,3 mm) superando en un 8 % la media (desde 2002) para el período considerado.-

Departamento *La Capital*



Llambi Campbell: en esta localidad del norte del departamento, la reserva de agua útil que en agosto 2014 se encontraba a un 37 % de la capacidad de campo (CC), después de una leve disminución mostró una acentuada recuperación a partir de diciembre 2014 registrándose ocasionales excesos hasta el final del período. Las precipitaciones acumuladas en todo el período fueron de 827,2 mm (promedio mensual = 103,4 mm) superando en un 14 % la media (desde 2002) para el período considerado.-



Agua en suelos con capacidad productiva, uso agrícola y pastoril en la región centro - norte

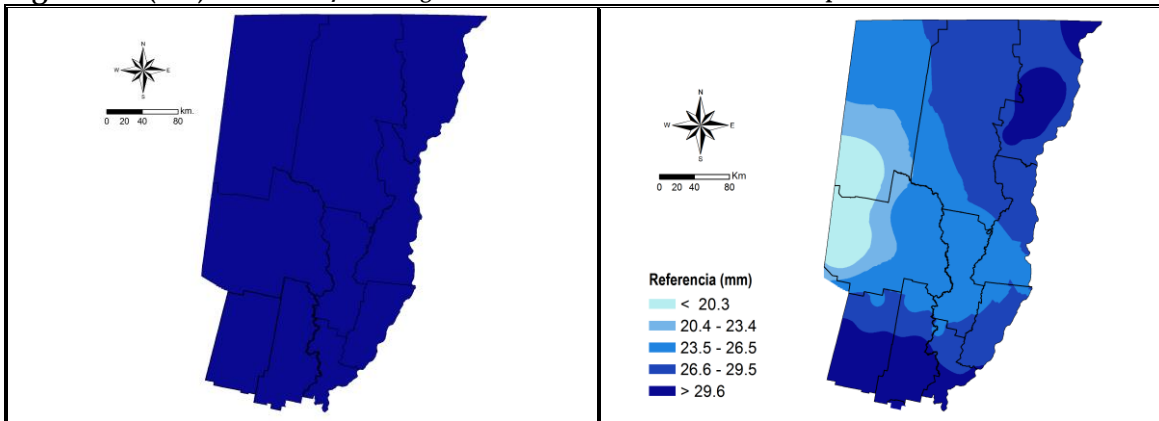
Variación del estado de humedad, (agua útil) de los suelos durante el desarrollo del cultivo

Inicio de siembra

Avance 30 % de siembra

Agua Útil (AU) 00 - 20 cm / 05 de agosto de 2014

02 de septiembre de 2014

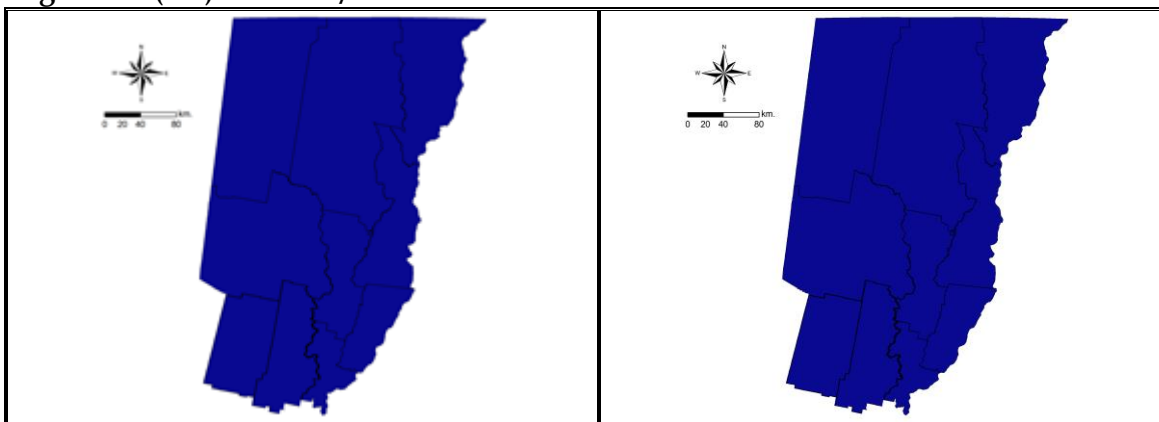


Fin de siembra

Floración

Agua Útil (AU) 00 - 20 cm / 07 de octubre de 2014

04 de noviembre 2014

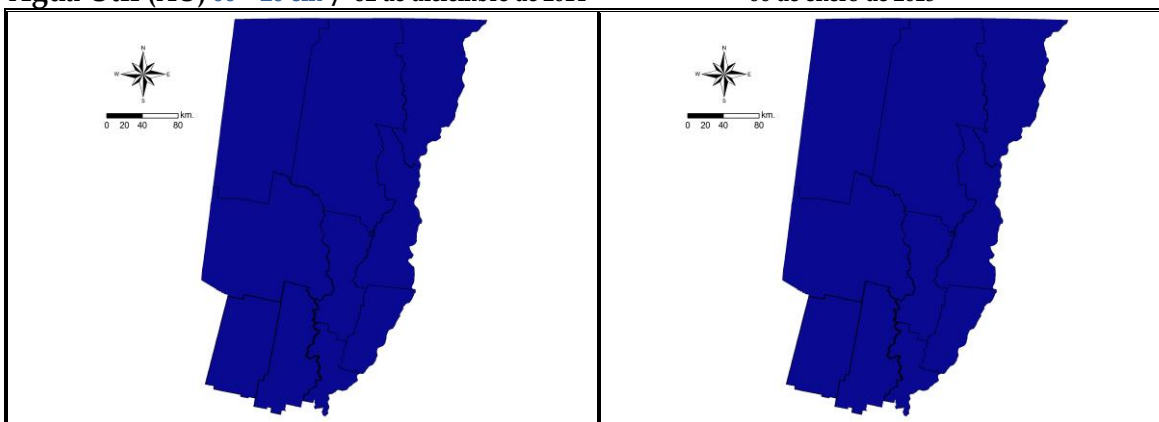


Fin de floración

Comienzo de cosecha

Agua Útil (AU) 00 - 20 cm / 02 de diciembre de 2014

06 de enero de 2015



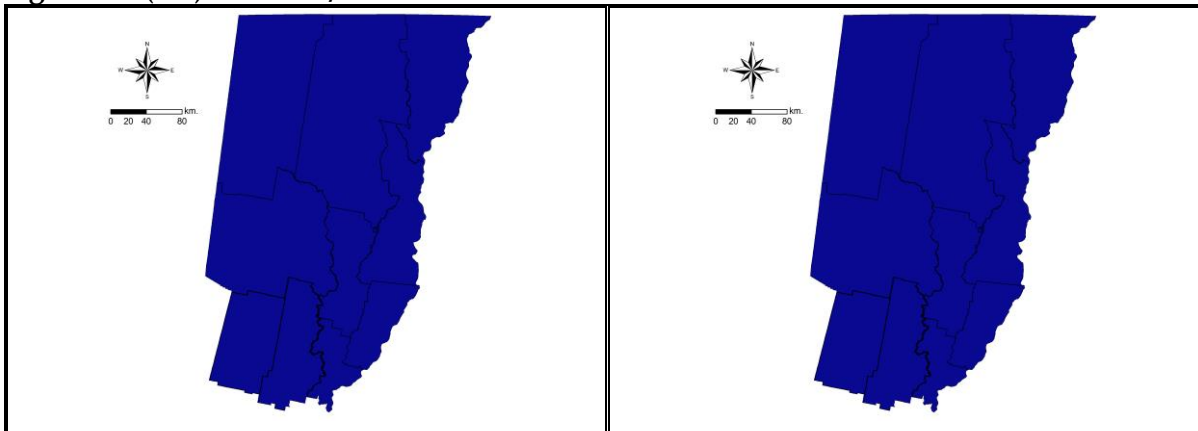


Avance 50 % de cosecha

Fin de cosecha

Agua Útil (AU) 00 - 20 cm / 03 de febrero de 2015

03 de marzo de 2015



El seguimiento de los parámetros técnicos productivos y las variables climáticas, nos permiten realizar un análisis más completo y observar el comportamiento y la respuesta que presentó el cultivo en los distintos sectores y departamentos del área centro norte de la provincia de Santa Fe, para elaborar diferentes conclusiones para futuras planificaciones.-

=====

Informantes que colaboran para la confección del presente informe:

- ✓ Agradecimiento: a todos los Ingenieros Agrónomos y técnicos de las cooperativas, asesores privados y productores ubicados en los distintos departamentos del área de estudio centro - norte de la Provincia de Santa Fe.-