

Situación al 15 de octubre de 2025

El eslabón primario de la cadena cárnica bovina santafesina enfrenta una marcada reducción en el stock de existencias tras los efectos colaterales de la sequía en los últimos 3 años. Disponibilidad de oferta forrajera de calidad, eficiencia de los rodeos y la evolución de los precios, entre los principales factores clave en el desafío de la recuperación.

- Según datos del Servicio Nacional de Sanidad y Calidad Agroalimentaria (SENASA) a julio de 2025, en la provincia de Santa Fe se contabiliza un stock de existencias bovinas que ronda las 5.420.844 cabezas, representando un 12,0% del total nacional (participación similar a los años previos).
- En comparación a la misma fecha de análisis del 2024, se observa una merma del 2,5% (unas 137.600 cabezas), destacándose una pérdida de 64.700 vientres (entre vacas y vaquillonas). Por su parte, se registraron unos 40.300 y 29.500 novillitos y novillos menos, respectivamente.
- Vale mencionar que, las mayores caídas en existencias se dieron en los departamentos de la región norte de la provincia de Santa Fe (ver Tabla 1), donde las principales actividades del sector son fundamentalmente la cría y, en menor proporción la invernada.

Tabla 1. Distribución de existencias bovinas por departamento en la provincia de Santa Fe. Año 2025.

Departamento	Total Bovinos a julio 2025	Var. respecto a julio 2024	Participación sobre total	Existencias (en número de cabezas) por categoría a julio de 2025					
				Vaca	Vaquillona	Novillos	Novillitos	Terneras/os	Otras categorías*
GRAL. OBLIGADO	419.715	-3,4%	7,7%	211.905	40.315	21.280	30.315	103.306	12.594
VERA	637.200	-1,0%	11,8%	296.526	56.676	63.308	80.485	121.644	18.561
NUEVE DE JULIO	481.380	-7,2%	8,9%	239.964	53.987	24.206	42.573	107.294	13.356
SAN CRISTOBAL	901.309	-5,8%	16,6%	398.819	126.594	49.231	89.544	217.419	19.702
SAN JUSTO	285.223	-2,6%	5,3%	125.695	30.674	18.821	35.546	67.526	6.961
SAN JAVIER	302.272	-1,4%	5,6%	140.560	30.776	31.390	33.323	58.911	7.312
CASTELLANOS	420.622	-1,5%	7,8%	187.450	76.403	11.301	27.970	111.106	6.392
LAS COLONIAS	408.619	-0,7%	7,5%	182.906	86.764	10.210	27.323	94.801	6.615
LA CAPITAL	133.748	-3,3%	2,5%	51.856	21.406	10.311	16.876	31.026	2.273
GARAY	187.543	-3,3%	3,5%	73.406	18.555	17.940	25.183	48.473	3.986
SAN MARTIN	163.663	-1,2%	3,0%	68.266	38.402	2.457	11.202	41.007	2.329
SAN JERONIMO	163.216	1,9%	3,0%	62.316	23.837	11.182	20.017	42.867	2.997
GRAL. LOPEZ	362.739	-0,4%	6,7%	138.422	42.260	7.141	25.597	143.324	5.995
BELGRANO	58.737	-0,2%	1,1%	18.638	7.245	2.101	7.009	22.932	812
CASEROS	153.836	6,0%	2,8%	29.419	15.177	3.086	13.949	90.361	1.844
IRIONDO	101.532	-5,4%	1,9%	38.756	12.584	1.886	6.453	40.510	1.343
CONSTITUCIÓN	148.802	3,6%	2,7%	50.629	12.318	2.557	8.267	72.524	2.507
ROSARIO	50.965	-1,2%	0,9%	13.823	6.261	4.607	3.146	22.352	776
SAN LORENZO	39.723	6,1%	0,7%	14.136	5.931	798	3.606	14.596	656
TOTAL	5.420.844		100%	2.343.492	706.165	293.813	508.384	1.451.979	117.011

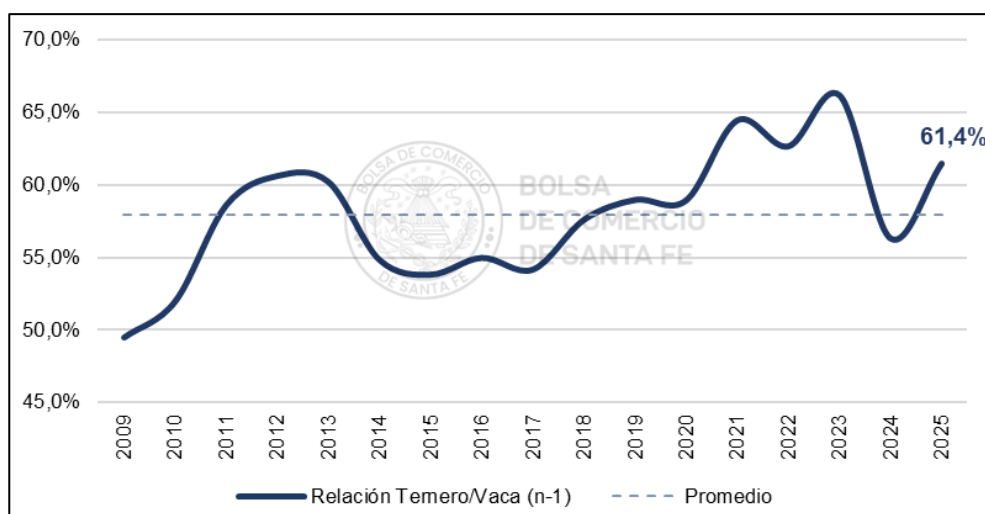
* Incluye Toros, Toritos y Bueyes

Fuente: CES-BCSF en base a SENASA.

- La sequía ha dejado huellas profundas en gran parte de las regiones ganaderas del país, donde Santa Fe no es la excepción. Sumando las pérdidas acumuladas entre 2023 y 2025, se ha reducido el stock de vacas madre y vaquillonas aptas para parir en 317.000 cabezas; y como correlato la cantidad de terneros nacidos, en 155.800.

- La combinación de factores estructurales y climáticos (con zonas del interior donde las lluvias han sido escasas o directamente inexistentes en los últimos tres años), afectaron la disponibilidad de forraje de calidad para el ganado; situación que generó *síntomas de alerta* a los productores locales, llevando a adelantar ventas o directamente una reducción de stock.
- Por su parte, es oportuno destacar un aspecto positivo en el último ciclo: **la eficiencia productiva del rodeo vacuno**. Es decir, a pesar de contar con un menor número de vacas, los productores ganaderos en la provincia de Santa Fe lograron una mayor cantidad de nacimientos por animal, respecto al año previo.
- En 2025, el resultado del stock de terneros/as asciende a 1.451.979 en el territorio provincial. La **relación ternero 2025/ vaca 2024 resulta en 61,4%, unos 5,2 puntos porcentuales por encima al año previo** y 3,7 superior al promedio de la serie 2009-2024 (57,7%). Situación que, en parte, se puede atribuir a una serie de factores, entre ellos, mayor eficiencia en la selección de animales que permanecen en el rodeo, adopción de tecnología, prácticas sanitarias y mejoras en el manejo nutricional.

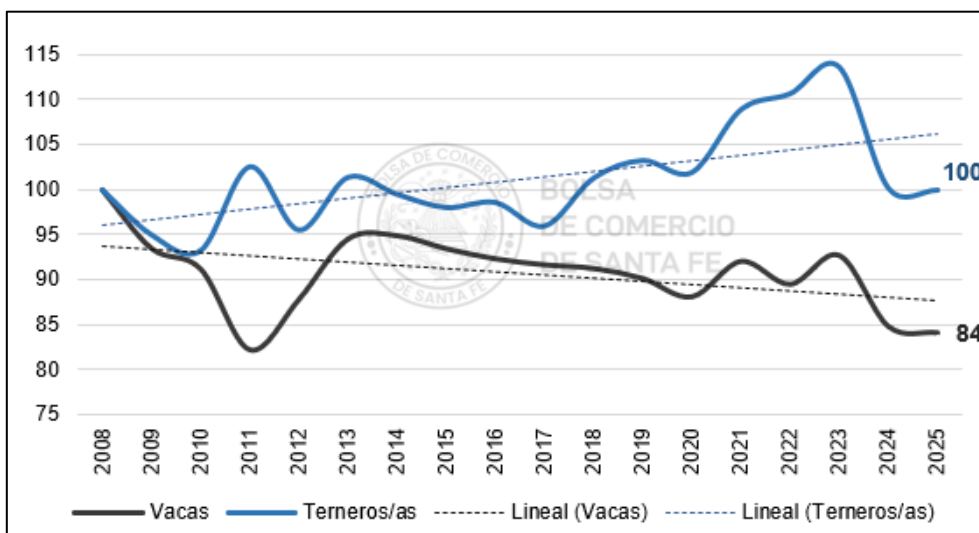
Gráfico 1. Relación Ternero/ Vaca (n-1) en la provincia de Santa Fe. Período 2009-2025.



Fuente: CES-BCSF en base a datos de SENASA.

- En línea, del análisis de la evolución del Índice de las existencias de la categoría Vaca y de Terneros/as (base año 2008=100), se destaca la tendencia favorable respecto a la cantidad de terneros logrados por vacas registradas (con una notoria merma entre 2023-24).

Gráfico 2. Evolución del Índice de las existencias de las categorías Vaca y de Terneros/as en la provincia de Santa Fe. Índice base 2008=100.



Fuente: CES-BCSF en base a datos de SENASA.

- En otras palabras, este indicador demuestra que, actualmente con un menor número de existencias en vacas respecto al 2008, se producen (a julio de 2025) prácticamente el mismo número de terneros. Por su parte, en los últimos 4 años, los valores se encontraron notablemente por encima, indicando una mejora en otro de los principales indicadores de eficiencia productiva en la actividad ganadera santafesina.

El desafío de la recuperación...

- Mas allá de las pérdidas cuantitativas en el stock de existencias bovinas, el sector ganadero santafesino viene mostrando cierta resiliencia y eficiencia ante mejoras tecnológicas aplicadas, avances en sanidad animal y uso racional del forraje. Sin embargo, esta situación constituye un condicionamiento al potencial productivo de los próximos 3 a 5 años, afectando directamente la cantidad de terneros nacidos y, por ende, el siguiente eslabón en la cadena de la carne bovina.
- Por su parte, la necesidad de recomponer rodeos tras la sequía se conjuga con expectativas de un escenario marcado con precios firmes para el cierre de año y una demanda tanto nacional como externa concentrada en las categorías jóvenes (novillitos). En este punto, el volumen faenado (en toneladas) en la provincia de Santa Fe, en los últimos 7 meses registró un leve incremento del 2,7% (enero-julio 2025 vs. igual período 2024), destacándose dicha categoría al alza.
- Por último, la tendencia hacia una mejora en la base productiva y la eficiencia de los rodeos está supeditada a un contexto climático favorable y abundante disponibilidad de oferta forrajera de calidad para aquellos productores locales que decidan apostar por la retención e incremento del stock de vientres.



CENTRO DE ESTUDIOS Y SERVICIOS:

Director Ejecutivo: Dr. Juan Pablo Durando

Directora: Lic. María Lucrecia D'Jorge

Coordinador: Mg. Pedro P. Cohan

BOLSA DE COMERCIO DE SANTA FE:

Presidente: Dr. Juan Pablo Durando

INTEGRANTES DEL CES Y ÁREA DE PRENSA:

<https://www.bcsf.com.ar/ces/quienes-somos.php>